

预测千年一度的大雨而制作了

よしだ ちょう こう ずい

吉田町洪水ハザードマップ(水灾分布预测地图)

请在水灾分布预测地图上确认自家居住位置及避难的所在地,并在地图上画上明显的记号。



各种受灾预测地图的制作,及公开

吉田町除了水灾分布预测地图以外,还制作了海啸受灾预测地图,地震防灾指南,泥石流(流)分布预测地图等并公开在吉田町官方主页,请对照并确认详细的内容。



扫描此处
可参照视
频影像的
详细解说!



吉田町洪水ハザードマップ 搜寻



「吉田町洪水ハザードマップ」乃是设想当大井川,汤日川,坂口谷川发生最大规模降雨量(1000年一度可能发生一次的准确度之降雨量)而照成提防毁坏,河川泛滥时所显示可能受灾范围的地图。

请参考此地图来思考理解对于您居家附近,或是到工作单位,到学校的路程中可能受灾的范围,并事先确认逃难的途径及避难场所。以及活用此图来帮助作自家,学校,工作单位,及地区性的防灾・减灾活动,防灾训练等。

相关此防灾地图
的咨询单位

吉田町防灾课 〒421-0395 静岡県榛原郡吉田町住吉87番地
电话号码 / 0548-33-2164 FAX / 0548-32-6121 (传真)



吉田町

制作 令和3年3月
修订 令和4年5月

5阶段的警戒等级和防灾气象情报

警戒等级	居民因采取的行动	町政府发布对应措施	气象局等的情报		
5	灾害已发生, 请立刻采取最完善的保命行动	紧急安全确保 ※町政府对于灾害的状况有时无法确实地把握之故, 因此不一定能发布警戒等级5的情报	大雨特别警报	危险度分布属于	泛滥发生情报
4	危险程度分布为「极度危险」(深紫色)出现时, 道路浸水, 山崩地滑、道路冠水等情形发生而有可能造成避难阻碍, 因此在此状况发生之前做好完避难。 迅速避难 虽然居于危险区外, 但是请迅速避难到更安全的场所	避难指示	土砂灾害警戒情报 高潮警报	极度危险 非常危险	泛滥危险情报
3	住于泥石流(流)灾害警戒区域或是可能骤然水位高涨泛滥的河川沿岸居民, 做好避难准备时请开始避难, 高龄者等请迅速避难	高龄者等避难	大雨警报 洪水警报	警戒 (警戒警报级)	泛滥警戒情报
2	参照灾害分布预测地图等来确认灾害可能发生的区域, 避难所, 及避难路径, 并开始做避难行动的准备		大雨·洪水高潮注意警报	注意 (注意警报级)	泛滥注意情报
1	提高防灾意识		早期注意情报	警戒等级, 避难情报, 气象情报等相关事宜, 国家政府有可能会作变更, 今后, 请随时确认最新消息。	

获得避难信息的方法

『Push』型情报
由町政府向民众发布的情报。

同报无线广播(从町内各据点发布音声广播)
注意发出的警报及通知内容, 并和邻居朋友们互相传达重要的信息。

防灾收音机(1户1台为止在防灾科免费分发)
可收听同报无线广播的内容

吉田町官方LINE
检索用ID@yoshida town
防灾信息, 町政府的各种信息, 同报无线广播等的内容也同时经由Line来发布。
注册添加为友

吉田町防灾邮件
紧急等重要信息将发送到您已注册好的邮件服务。
• 需要事先登录邮件服务。
• 收到邮件时会发生通信费用。
从此处进行注册

紧急速报, 地区邮件服务
自动发送信息到(一定区域内)智能手机的邮件服务。基本上, 不需做任何申请手续。

Yahoo! 防灾速报
使用此软件时, 请选择登录吉田町为通知对象地区, 或是将您的所在位置的利用设定为「打开*同意」后, 便可接受到有关町政府发布的防灾紧急信息。
Andriod版
iPhone版



『Pull』型情报
由居民各自获取的情报。

同报无线电话对答服务
同报无线广播内容可由电话来听取内容。
TEL:0548-33-2777(自费)

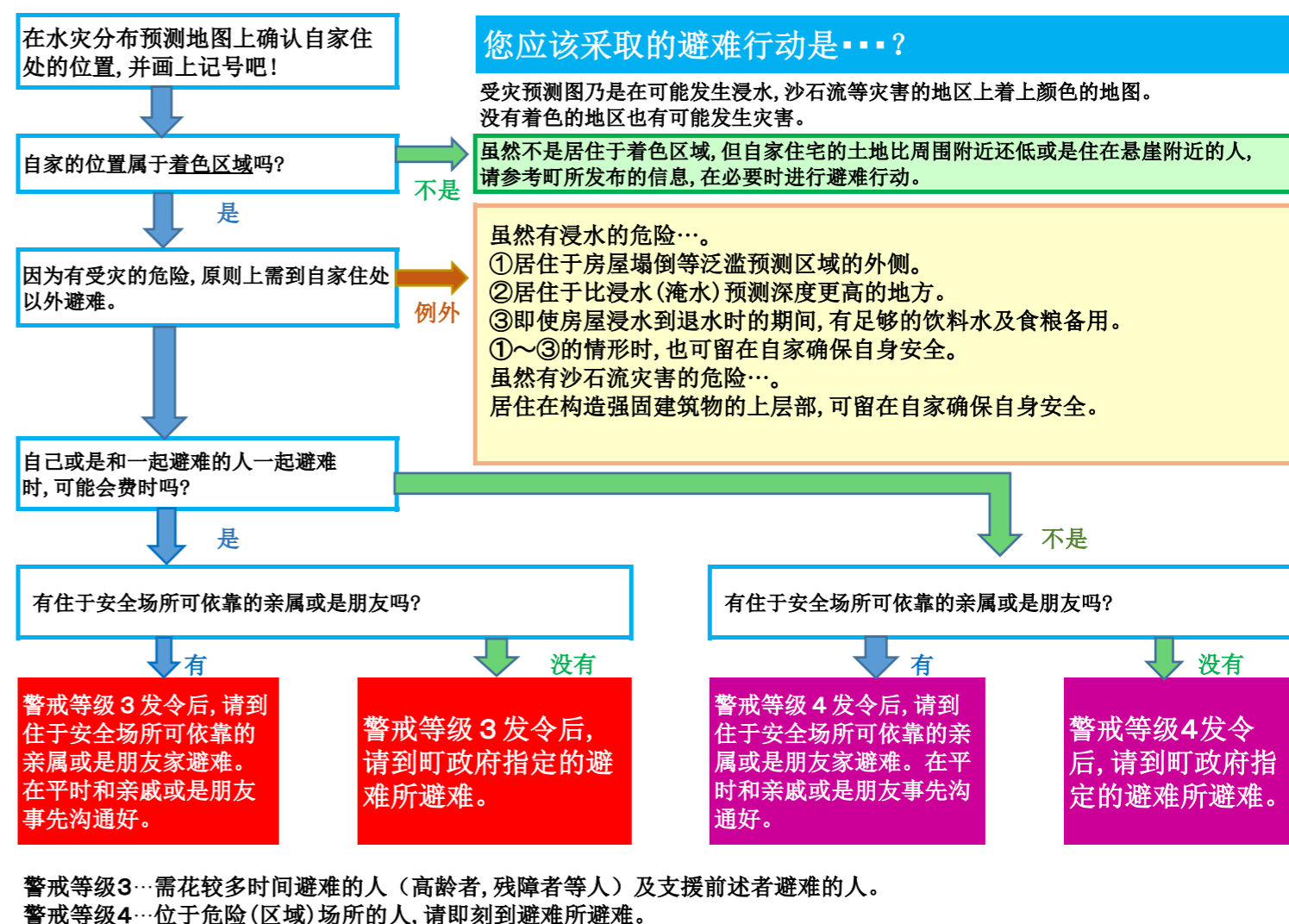
静冈县土木防灾综合情报「SIPOS-RADER」
可确认静冈县内的最新有关河川等水位高度, 降雨量, 防灾, 气象等信息。

国土交通省 河川的防灾信息
雨量及河川的水位等状况可由互联网来获得现今的实际信息, 随时随处可确认避难的必要信息。

静冈地方气象台
可确认最新的气象情报, 注意警报, 警报等信息。

NHK电视台图文情报
请先选择电视频道【第4台】, 再按电视遥控器的【d按钮】后, 可确认注意报·警报等信息。除此还可确认灾害信息, 避难行动信息, 交通状况, 生活资源供应情形等信息。

需采取避难行动的判断流程



事前的准备

确认自家周围的安全

- 屋顶**：电视天线，屋顶瓦片是否固定好了吗？
- 阳台**：是否放置着容易落下，飞散危险性的东西呢？
- 家当**：怕被弄湿的家财道具是否已搬到较高的地方了吗？
- 屋外墙壁**：墙壁上有裂缝现象吗？
- 窗户**：在开关窗户(框)、防雨窗时是否出现咯吱咯吱响并不易开关呢？
- 防雨窗**：接缝处是否有掉下，错位，油漆剥落，或是有腐朽现象发生呢？
- 其他**：
 - 庭院里的树木是否已架好支柱了呢？
 - 砖块围墙是否好像快要倒塌了呢？
 - 煤气罐是否已加锁固定好了呢？
- 排水沟**：排水沟里是否被垃圾或是土壤泥沙堵塞住了呢？

准备好紧急携带品·储备品

1) 紧急携带品(例)

携带用收音机 (防灾收音机)	手电筒· 备用干电池	饮用水	汤匙·筷子· 杯子·盘子等
哨子	紧急逃难用 食品(3天分)罐头, 煮袋 袋食品等	万能小刀	卫生纸, 面纸
打火机·火柴	简易厕所	生理用品 (卫生棉, 纸尿裤等)	劳动用手套
口罩	换洗衣物, 袜子等	急救药品·常备药· 慢性药等	现金(含硬币)
毛巾	保险证·驾照· 存折等重要证件的 复印本	笔记用品·笔记本 (油性签字笔)	防雨用品 (雨衣等)
毛毯或是睡袋	背包	安全帽 防灾头巾	胶袋

2) 应储备的物品(例)

灾难时在救援物资送到之前, 各家庭为了能保命度过难关, 建议您事先准备好至少一周以上的下列物品。

大约1周所需的分量(1人分)

饮料水：1天3ℓ x 7日=21ℓ

食品：3(餐)食x7日=21食

流动库存法(流动储备)：平时除了储备并食用一般常吃的食品以外, 也需吃惯紧急逃难用食品, 并且先食用较早(较旧)的物品后, 还需补足原有的储备量。(先进先出流动储备法)

《储备食品例》：蒸煮袋装食品, 罐头, 泡面, 意大利面食类, 调味料, 干货类(干香菇, 干菜等), 根菜类(可以在常温下保存的蔬菜如萝卜, 土豆, 番薯等), 冷冻干燥蔬菜, 水果干等等。

吃完时 → 购买补充

3) 便利的物品如有的话

湿纸巾	智能手机 用充电电池	保鲜膜类	携带用 暖宝宝	备用眼镜
帐篷	备用假牙	摩托车· 脚踏车	助听器	撬棍· 千斤顶

避难

避难生活须知

① 确认安全的逃难途径

事先确认好到避难所的逃难路径, 及是否能安全的到达。

② 获取正确的信息并作自保的避难行动

透过收音机, 电视, 网络等来获取有关气象报告, 灾害状况, 避难的最新信息。注意降雨方式, 可能淹水的区域等, 如处于危险的情况时, 请自主采取避难行动。

③ 协助高龄者等人避难

高龄者, 孩童, 残疾者等人应做尽早的避难。请帮助身旁的高龄者, 孩童, 残疾者等人避难。

④ 和宠物一同避难时

和宠物一同避难时, 事先作好必要的管教训练, 健康管理, 准备好宠物用的逃难装备及储备物品等是非常重要的。另外也请事先确认哪个避难所可和宠物一同避难。

⑤ 事先准备好紧急避难携带品

请事先准备好在逃难时, 拿得动的最低限度最重要的物品。另外, 在逃难时请穿上易于行动的衣着并尽可能和1个人以上的人(家人或邻居)一起避难。

⑥ 注意呼吁逃难的信息(广播等)

当危险逼近时, 町政府和消防队等会发出逃难警告, 那时, 请尽快的作自保的逃难行动。

⑦ 避免使用汽车逃难

利用汽车逃难时会妨碍到紧急车辆的运行, 所以除了特殊的情形下, 请不要使用。另外为了避开造成防汛措施的阻碍, 恳请不要在堤防附近及道路上停放车辆。

⑧ 活用灾害分布预测地图来作逃难演练

活用地图作事先的逃难演练, 以便在面临紧急状况时, 能冷静并作迅速适切的避难行动。

避难生活

请事先准备好在避难生活时所需的必要生活物品

灾害发生在自家住宅或是朋友家避难待命时

当灾害发生时, 如果确认自己的居家十分安全时, 那么可以继续居住。那时即使自家的房子没有倒塌, 但是, 所有日常生活所需的生活资源(如水电煤气电话等)都将被迫停止不能使用, 在这样的情况下, 筹措食粮及日常用品等将会非常困难。等待损坏道路的修复, 及救援补给品分配前的期间里, 最低需要储备3天分的粮食, 因此请储备饮料水, 罐头, 以及蒸煮袋装食品等物品!

在避难所避难时

由于町政府的储备品数量有限及避免与他人轮流使用的关系, 因此请尽可能自备携带日常用品前来。

还有, 预测将会有很多民众前来避难, 为了防止流行传染病的蔓延及感染, 敬请协力合作配合预防感染的措施。

请自备携带酒精等可用来杀菌消毒的物品

利用避难所时...

- 在受理处时进行测量体温, 手指消毒, 及填写健康状态检查表及避难者名簿。(如有发烧及身体不适症状者将被安排到别处避难)
- 在避难所时请佩戴口罩, 及原则上, 和其他的避难者(或是家庭)需相互保持大约2公尺的间隔。
- 请遵守咳嗽礼仪及彻底实行多洗手。
- 不仅在地震还是在海啸等大规模灾害, 还是短暂的豪雨或是台风发生而前来避难时, 尽可能自备携带口罩, 坐垫, 毛毯, 手机备用电池等必要日常用品前来。

健康状态チェックシート (健康状态检查表)
确认是否为阳性感染者的浓厚接触者(近距离接触者)、填写测量后的体温温度及有无感冒的症状等

避难者カード (避难者名簿)
填写避难者(家庭)户长名, 地址及其他成员的信息



下图乃是显示预测在最大规模降雨(参照最后一页详情)而照成泛滥发生时, 浸水深度超过0.5公尺到退水时所需的时间。

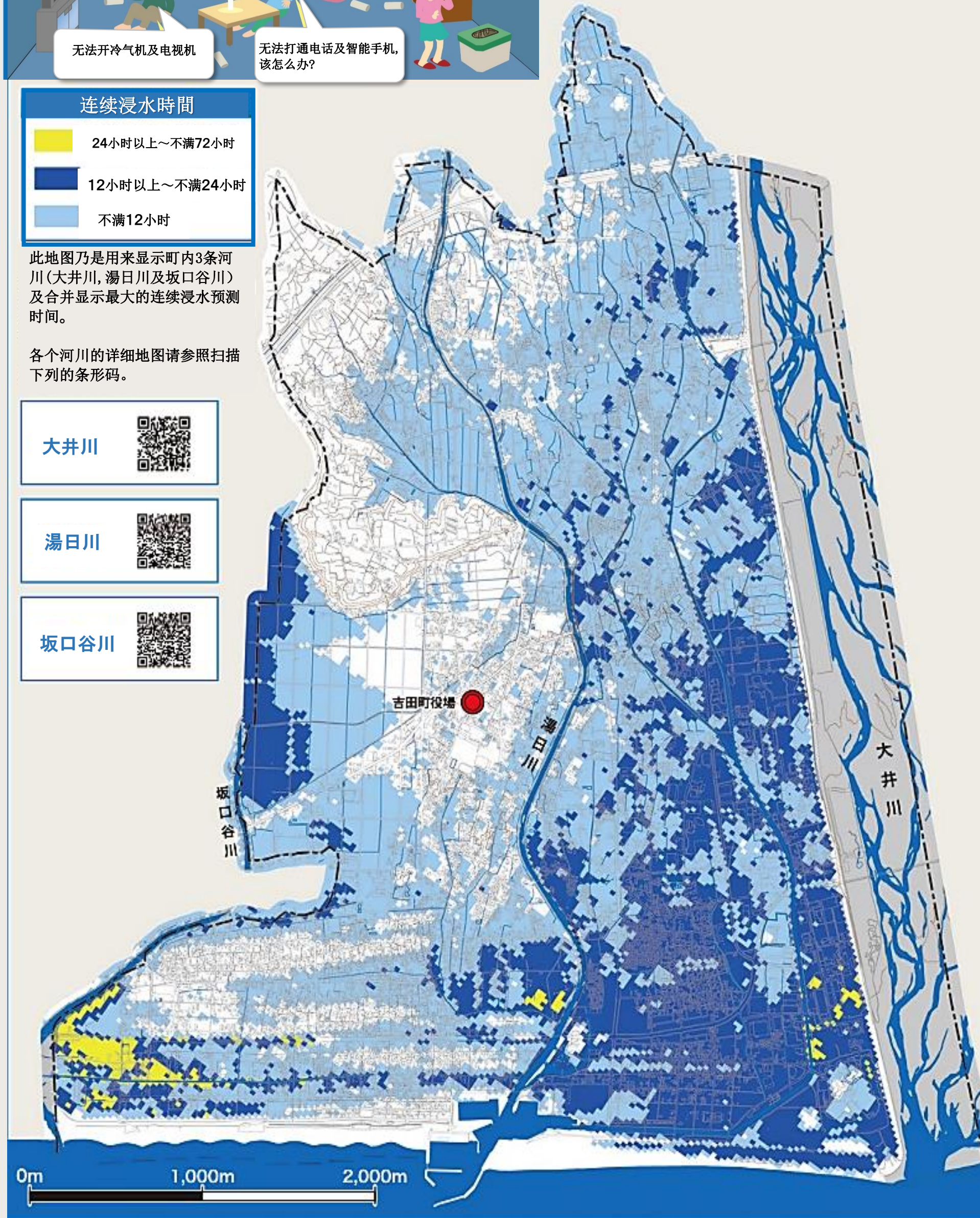
就如同左图那样, 当淹水时间长久化无法外出避难而在自家住处的2楼等安全的地方避难时, 电气, 煤气, 自来水等的生活资源供应也有可能停止供应, 储备用的饮料水, 食粮等也有可能全部用完等情形发生。

连续浸水時間

- 24小时以上~不满72小时
- 12小时以上~不满24小时
- 不满12小时

此地图乃是用来显示町内3条河川(大井川, 湯日川及坂口谷川)及合并显示最大的连续浸水预测时间。

各个河川的详细地图请参照扫描下列的条形码。



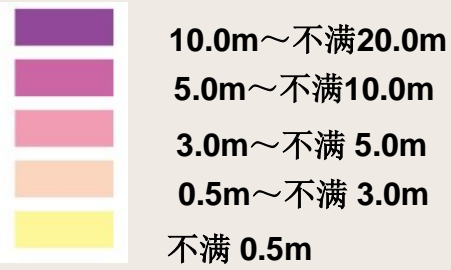
洪水浸水想定区域 (計画規模)

【大雨浸水予測区域 (計画規模)】

此地图乃是显示比预测最大规模降雨时还少, 但发生频率较高的降雨(大约50年~100年发生一次)而照成浸水(淹水)的预测区域地图。

	大井川	湯日川	坂口谷川
主要制作单位	国土交通省中部地方整備局静岡河川事務所	静岡県	静岡県
指定年月日	2019年06月21日	2019年03月15日	2019年03月15日
指定为前提的降雨条件	大井川流域の2日間总降雨量551mm	湯日川流域1小时的降雨量88.8mm	坂口谷川流域1小时的降雨量85mm
	大约100年一度	大约50年一度	

浸水深(計画規模) ※厘米=公分



此地图乃是用来显示町内3条河川(大井川, 湯日川及坂口谷川)在计划规模降雨时可能照成淹水的区域及合并显示最大可能浸水的深度。各个河川的详细地图请参照扫描下列的条形码。

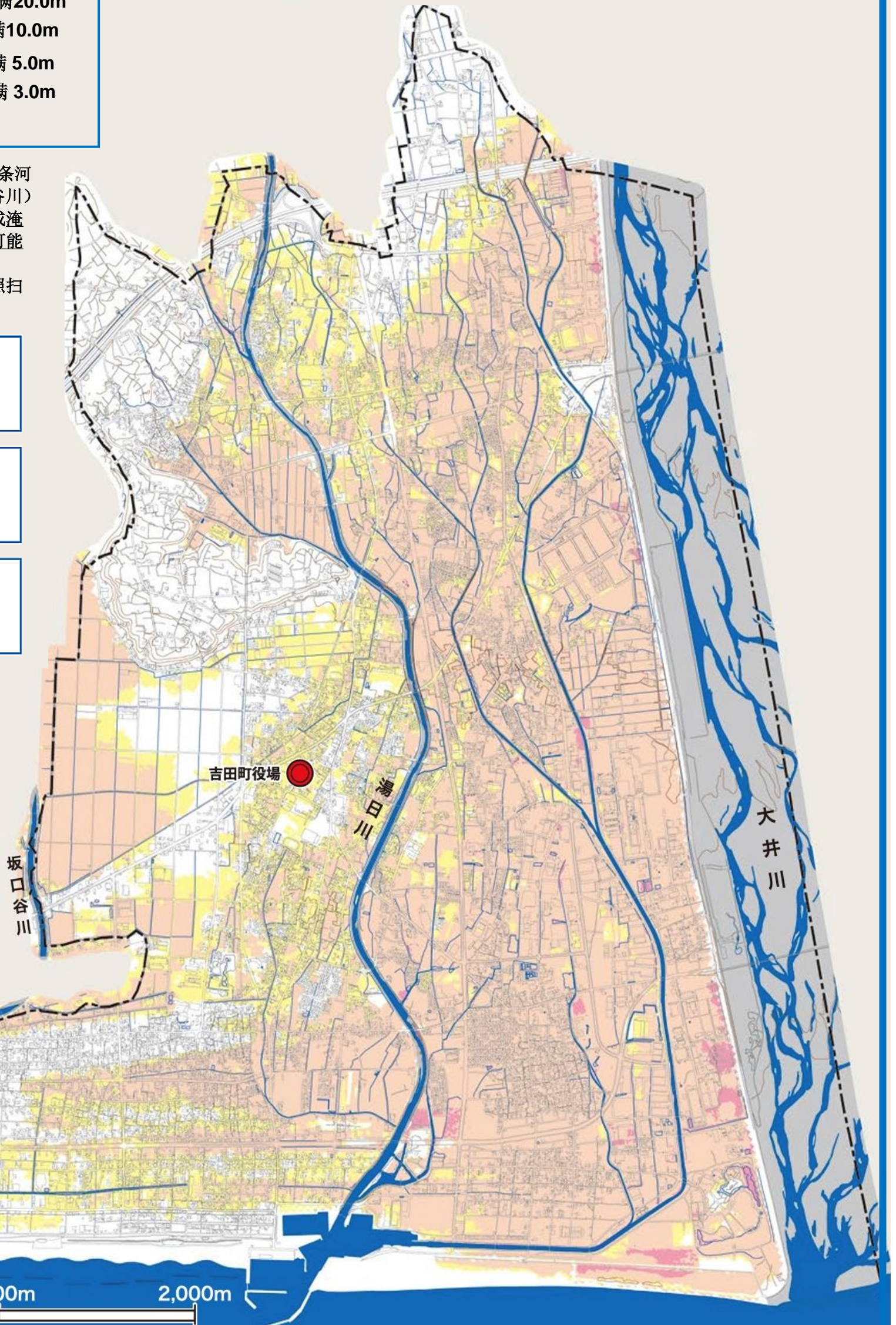
大井川



湯日川



坂口谷川



风灾水灾时的避难行动

■填写家族成员的信息

姓名	电话号码	备考栏

■在洪水ハザードマップ(水灾分布预测地图)上确认自己住家的位置

住家位于洪水(大雨)浸水预测区域内吗? 是 不是
 住家位于家屋到坏等泛滥预测区域吗? 是 不是
 预测淹水的深度是 _____ 公尺
 预测可能继续淹水的时间是 _____ 小时
 住家位于泥石流(流)灾害警戒区域吗? 是 不是
 住家位泥石流(流)灾害特别警戒区域吗? 是 不是
 住家附近过去是否有几处曾经发生过因内陆河泛滥而照成淹水的情形呢? 有 没有

■在平常时,先计划好因作的避难行动

- 我(们)家决定留在家里作确保安全的行动
 - 我(们)家决定当警戒等级 _____ 指令发布时...
 - 到安全的 _____ 的家避难(写下亲戚家或是朋友家)
 - 到町政府指定的 _____ 避难所避难(写下避难所的名称)
- ※ 参考避难行动判断流程,和家人一起来讨论应采取的避难行动

平常時

风雨变强之前

开始采取避难行动

确保自身性命安全时期

吉田町的对应措施	气象局等的情报	我(们)家采取的行动
警戒等级 1	<ul style="list-style-type: none"> ■ 早期注意情报 	● 写下在风雨变强时期应做的事项
警戒等级 2	<ul style="list-style-type: none"> ■ 大雨注意警报 ■ 高潮注意警报 ■ 洪水注意警报 ■ 危险度分布「注意(注意警报级)」 ■ 泛滥注意情报 	
<ul style="list-style-type: none"> ■ 高龄者等开始做避难行动 	<ul style="list-style-type: none"> ■ 大雨警报 ■ 洪水警报 ■ 危险度分布「警戒(警报级)」 ■ 泛滥警戒情报 	● 写下当采取避难行动时因注意的事项
警戒等级 3	<ul style="list-style-type: none"> ■ 泥石流(流)灾害警戒情报 ■ 高潮警报 ■ 危险度分布「非常危险」 ■ 危险度分布「极度危险」 ■ 泛滥危险情报 	
<ul style="list-style-type: none"> ■ 避难指示 	<ul style="list-style-type: none"> ■ 紧急确保自身安全 	<p>如果太晚逃难时,请采取最完善的自身保命行动!</p> <p>如果外出很危险时,请立刻在建筑物内最安全的地方采取确保自身安全的行动!</p>
警戒等级 4	<ul style="list-style-type: none"> ■ 大雨特别警报 ■ 泛滥发生情报 	
警戒等级 5		

预测千年一度的大雨而制作了 吉田町洪水ハザードマップ (水灾分布预测地 (大井川・湯田川・坂口谷川))

- ◆此地图乃是用来合并显示大井川、湯田川及坂口谷川在想定最大规模降雨(千年一度准确率的降雨)而制成提防毁河、河水泛滥等情形时的浸水(淹水)区域及最大可能浸水深度的地图。
- ◆需要注意的是此地图并不包含上述河川以外的堤坝溃决泛滥,或是超过预测的规模降雨而制成泛滥,或是因高潮及内水泛滥等浸水受灾情况。
- ◆此地图显示町政府预测最大受灾危险度的分布区域等信息,因此请确认地图周边的各个河川的设想浸水区域,理解自家住处是否位于危险分布区域等来活用此地图来帮助您做避难的计划。

洪水发生的原因

因大雨的急骤增加而形成的泛滥有「外水泛滥」及「内水泛滥」2种。此地图乃是「外水泛滥」为前提而做的说明。

外水泛滥(がいすいはんらん)

因大雨的急骤增加使河川的水位超过堤防,造成决堤,有决堤时发生的现象。当决堤出现决堤时,表示即将决堤的可能性很高,多请防备。

内水泛滥(ないすいはんらん)

因大雨时附近流入的水量超过下水道的处理能力,无法立刻排水而产生积水现象。当积水出现时,表示因内水泛滥而引发的可能性很高,多请防备。

以建筑物来对照浸水深度

10.0m~20.0m未満(不溺)

6.0m~10.0m未満(不溺)

3.0m~6.0m未満(不溺)

0.5m~3.0m未満(不溺)

0.5m未満(不溺)

了解可能照成住家到坏等泛滥想定区域

泥石流(流)灾害的前兆

泥石流灾害发生前会出现某些前兆。当意识到前兆发生时,请立即到安全的地点避难。

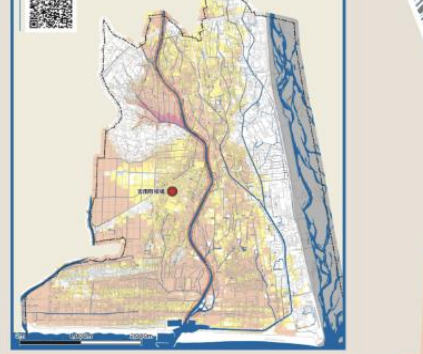
陡坡崩塌(悬崖塌陷)

泥石流灾害警戒区域(警戒:红色区域)
此区域里,标示在陡坡崩塌等发生时建筑物损坏而有可能对居民生命及人体健康造成危害的认定区域。

主要的征兆
●悬崖上出现
●从悬崖上掉出
●石头掉落现象
●树木倾斜

湯田川 水灾浸水分布预测区域(想定最大规模)
制作单位 指定日 指定为前兆的降雨量
静岡県 2019年3月16日 静岡県全域14小时降雨量729.3mm

湯田川的详细地图请参照此条形码。



坂口谷川 水灾浸水分布预测区域(想定最大规模)
制作单位 指定日 指定为前兆的降雨量
静岡県 2019年3月16日 静岡県全域18小时降雨量772.0mm

坂口谷川的详细地图请参照此条形码。



图例

浸水相关信息

浸水深(想定最大规模)

- 10.0m~不溺20.0m
- 5.0m~不溺10.0m
- 3.0m~不溺5.0m
- 0.5m~不溺3.0m
- 0.5m未満0.5m

家屋到坏等泛滥想定区域

- 泛滥流
- 河岸侵蚀
- 泥石流(流)灾害相关信息
- 泥石流灾害特别警戒区域
- 泥石流灾害警戒区域

图例	英語 English	中国語	ポルトガル語 Portuguese	スペイン語 Español
指定緊急避難場所	Designated emergency evacuation area	指定緊急避難場所	Local designado para refugio de emergencia	Lugar designado de refugio de emergencia
指定避難所	Designated evacuation area	指定避難所	Local designado de refugio	Lugar designado de refugio
福祉避難所	Welfare evacuation center	福祉避難所	Centro de refugio com assistência social	Centro de refugio con asistencia social
津波避難場所	Tsunami evacuation area	海啸避难场所	Local de refugio contra o Tsunami	Lugar de refugio contra el Tsunami
津波避難ビル	Tsunami evacuation building	海啸避难大楼	Prédio de refugio contra o Tsunami	Edificio de refugio contra el Tsunami
医療関係機関	Medical-related institutions	医疗相关机关	Instituições relacionadas à medicina	Instituciones relacionadas con la medicina
要配慮者利用施設	Facilities for special needs people	要关怀者利用设施	Instalação para pessoas com necessidades especiais	Instalaciones para personas con necesidades especiales
消防署・消防団	Fire station/Local fire brigade	消防局・民间消防	Quartel de bombeiros/Corpo de bombeiros	Cuartel de bomberos/Corpo de bomberos
水位観測所	Water level observatory	水位观测所	Observatório do nível de água	Observatorio del nivel de agua
排水ポンプ場	Drain pump location	排水泵站	Local da bomba de drenagem	Lugar de la bomba de drenaje
橋	Bridge	桥(梁)	Ponte	Puente
浸水による浸水実態箇所	Flooding area due to deficiency in the drainage system	浸水による浸水実態箇所	Área de alagamento devido a deficiência no sistema de drenagem	Área de inundación por deficiencia en el sistema de drenaje

国土交通省地点別浸水予測システム
【浸水ナビ(浸水検索)】
利用状況地図で浸水想定区域を指定し、并可検索
浸水ナビ

大井川 水灾浸水分布预测区域(想定最大规模)
制作单位 指定日 指定为前兆的降雨条件
国土交通省中部地方整備局静岡河川事務所 2019年3月21日 大井川流域2天の总降雨量推定は787mm

大井川の详细地图请参照此条形码。

避難所等一覧

施設番号	避難所等
1	住吉小学校
2	住吉小学校 吉田町総合体育館
3	吉田中学校
4	吉田町学習ホール
5	吉田町体育センター
6	住吉会館
7	吉田町保健センター
8	住吉会館
9	特別養護老人ホーム住吉の子園
10	中央小学校
11	川尻会館
12	すみれ保育園
13	すみれ保育園
14	静岡県立吉田特別支援学校
15	吉田町健康福祉センター(はもとふる)
16	かたがひ会館
17	すみれ保育園
18	吉田町総合体育館 自立支援施設(あつまりー)
19	吉田町中央児童館
20	吉田町中央児童館
21	特別養護老人ホーム片岡の子園
22	住吉会館
23	すみれ保育園
24	すみれ保育園
25	すみれ保育園
26	すみれ保育園
27	すみれ保育園
28	すみれ保育園
29	すみれ保育園
30	すみれ保育園
31	すみれ保育園
32	すみれ保育園
33	すみれ保育園
34	すみれ保育園
35	すみれ保育園
36	すみれ保育園
37	すみれ保育園
38	すみれ保育園
39	すみれ保育園
40	すみれ保育園
41	すみれ保育園
42	すみれ保育園
43	すみれ保育園
44	すみれ保育園
45	すみれ保育園
46	すみれ保育園
47	すみれ保育園
48	すみれ保育園
49	すみれ保育園
50	すみれ保育園

※指定避難所
● 依据浸水情况而定,有时可利用2楼以上的地方
○ 有关避难所的开闭,将通过町的官方主页及LINE发布

