

基本目標

誰もが参画しやすく、お互いに助け合い、安心して暮らせる
活力ある地域をつくる。

重点課題 1

地域における制度や慣行の見直し

男女が共に地域社会の一員としてさまざまな地域活動に参画することができ、「男が中心、女は補助」といった固定的な役割分担意識を払拭し、個人が個性と能力を十分に発揮できこそ、活力ある地域づくりが実現します。



▶ 地域社会における男女共同参画を啓発します。

具体的施策

- 34 男女共同参画の視点に立ち、自治会や町内会役員といった役職への女性の参画を働きかけます。
- 35 地域の行事や会合において、固定的な役割分担意識による慣例で決定するようなことについては、男女共同参画の視点で見直すよう働きかけます。



主な推進課

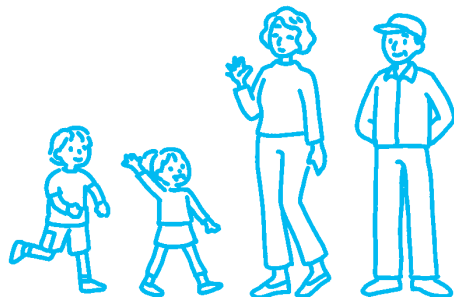
- 総務課
- 企画課

重点課題 2

地域での子育て支援

近年、地域住民の連帯感は希薄化し、地域の住民同士、また、子供たちの顔がわかりにくくなっている状況にあります。

誰もが、コミュニティ活動やボランティア活動などに参加し、そこで培った知識を還元し、社会活動や青少年の健全育成に積極的に関わっていくことが大切です。



▶ 青少年の健全育成を通して、誰もが参画しやすい、住みよい地域づくりを推進します。

具体的施策

- 36 青少年への非行を防ぐ声掛け運動を推進するとともに、不審者等から子供を守り、安全・安心な地域環境づくりを推進します。
- 37 子育て支援に関する講座や教室を開催し、人材の育成に努めます。
- 38 高齢者が培ってきた知識、経験、技能を活用し、地域での子育て支援やさまざまな活動を行い、高齢者の生きがいにもつながるような、積極的な社会参加活動の推進に努めます。



主な推進課

- 社会教育課
- 学校教育課
- 社会福祉課

基本目標

誰もが参画しやすく、お互いに助け合い、安心して暮らせる
活力ある地域をつくる。

重点課題 3

地域リーダーの育成

行政の審議会委員、自治会や町内会役員での女性の登用を進めるためには、男女共同参画の意識を高めるとともに、男女が共に社会活動に積極的に関わっていく意識を持ち、リーダーとしての能力を向上させ、意思決定過程に参画できる力を身につけることが必要となってきます。



▶ 男女共同参画を実現するための地域支援を推進します。

具体的施策

- 39 地域のコミュニティやボランティア団体等に向けての男女共同参画についての啓発を行います。
- 40 町内会役員など、地域における役職への女性の登用を働きかけます。



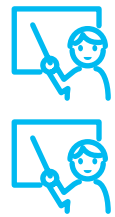
主な推進課

- 企画課
- 総務課

▶ 地域リーダーの育成を行います。

具体的施策

- 41 地域におけるリーダーを養成する学習機会を提供します。
- 42 誰もが自ら社会参画するよう地域のコミュニティやボランティア団体等と連携し、県男女共同参画センター「あざれあ」で行う各種講座等への参加を働きかけ、リーダーの育成に努めます。



主な推進課

- 社会教育課
- 企画課

