

令和7年度
“ぎゅっと”カーよしだ
の利用状況について
令和7年7月まで

“ぎゅっと”カーよしだ 利用実績

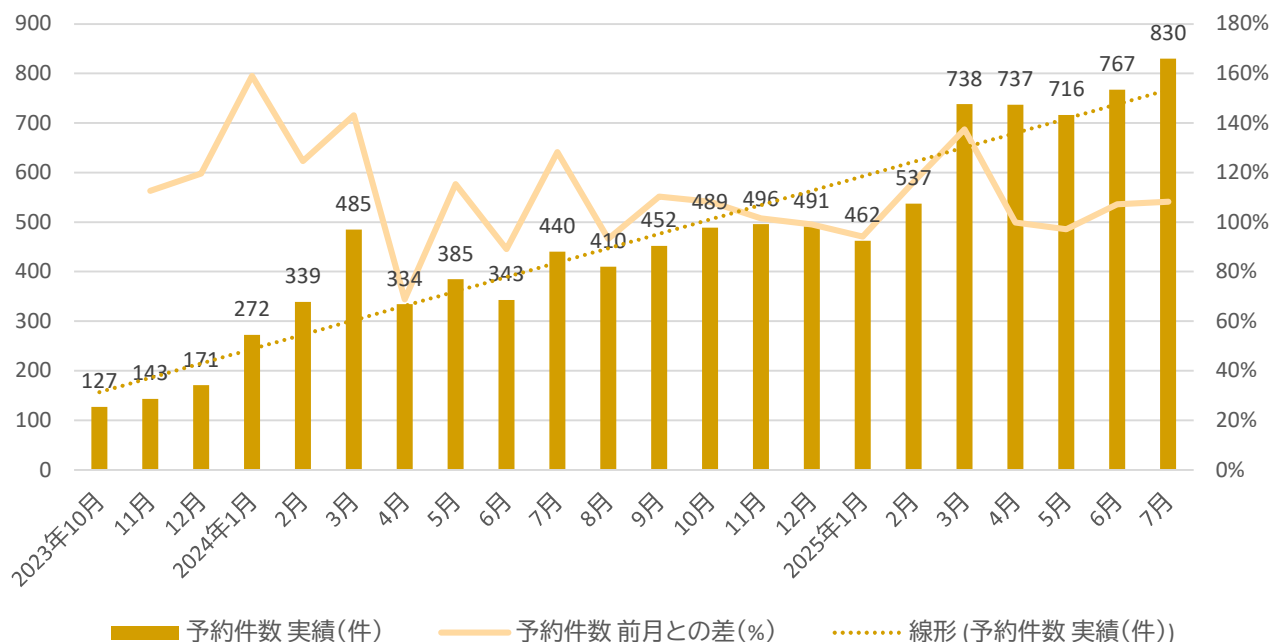
2023年10月-2025年7月

レポートサマリー ※ 朝のダミー予約を除いた数

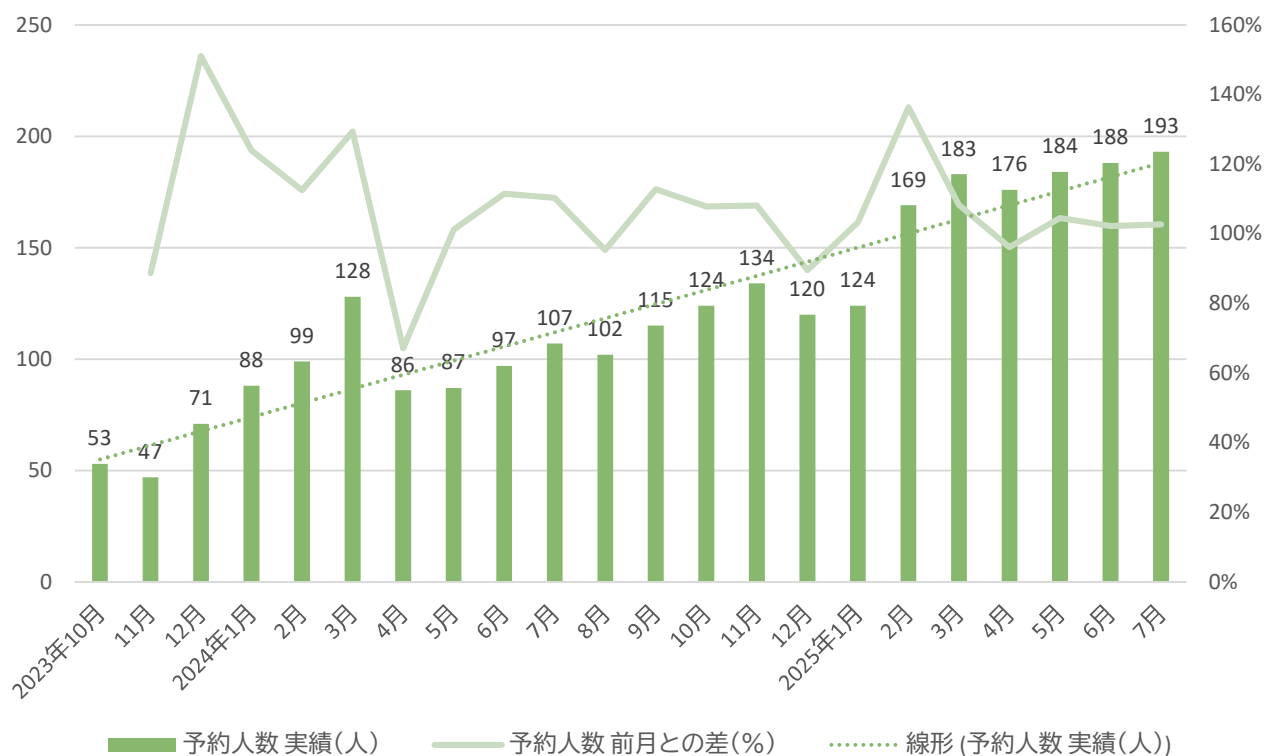
年月	予約件数(件)			予約人数(人)			アクティブ登録者数合計(人)			利用経験者数合計(人)		
	実績	前月との差		実績	前月との差		実績	前月との差		実績	前月との差	
7月	830	63	108%	193	5	103%	1,533	44	103%	677	22	103%
6月	767	51	107%	188	4	102%	1,489	36	102%	655	37	106%
5月	716	-21	97%	184	8	105%	1,453	50	104%	618	42	107%
4月	737	-1	100%	176	-7	96%	1,403	101	108%	576	36	107%
3月	738	201	137%	183	14	108%	1,302	35	103%	540	33	107%
2月	537	75	116%	169	45	136%	1,267	72	106%	507	52	111%
2025年1月	462	-29	94%	124	4	103%	1,195	45	104%	455	34	108%
12月	491	-5	99%	120	-14	90%	1,150	43	104%	421	19	105%
11月	496	7	101%	134	10	108%	1,107	47	104%	402	34	109%
10月	489	37	108%	124	9	108%	1,060	152	117%	368	28	108%
9月	452	42	110%	115	13	113%	908	58	107%	340	26	108%
8月	410	-30	93%	102	-5	95%	850	77	110%	314	20	107%
7月	440	97	128%	107	10	110%	773	19	103%	294	17	106%
6月	343	-42	89%	97	10	111%	754	50	107%	277	20	108%
5月	385	51	115%	87	1	101%	704	41	106%	257	20	108%
4月	334	-151	69%	86	-42	67%	663	14	102%	237	12	105%
3月	485	146	143%	128	29	129%	649	36	106%	225	46	126%
2月	339	67	125%	99	11	113%	613	73	114%	179	35	124%
2024年1月	272	101	159%	88	17	124%	540	70	115%	144	34	131%
12月	171	28	120%	71	24	151%	470	68	117%	110	34	145%
11月	143	16	113%	47	-6	89%	402	49	114%	76	23	143%
2023年10月	127	—	—	53	—	—	353	—	—	53	—	—

※予約件数・利用人数:実際に降車された実績件数
※予約件数:指名同乗者と未予約同乗者は含むが、人数のみ指定した同乗者は含まず

予約件数

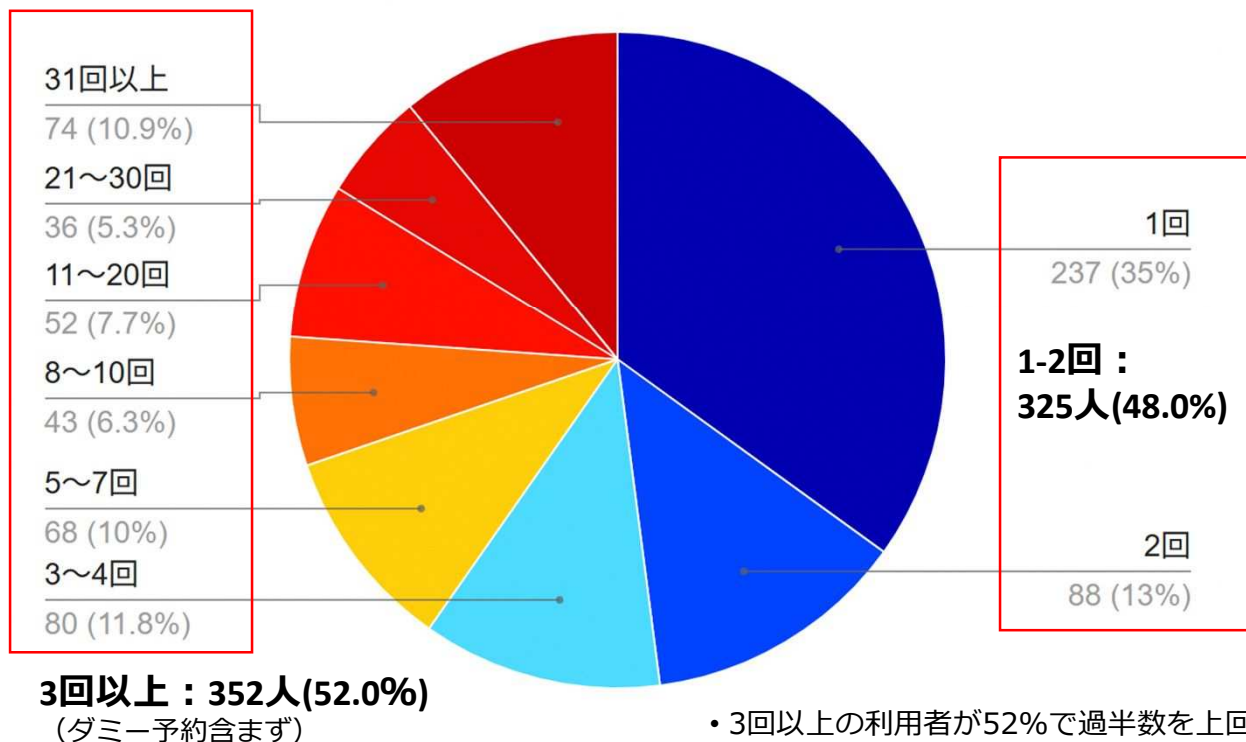


予約人数



利用者一人当たりの予約件数割合

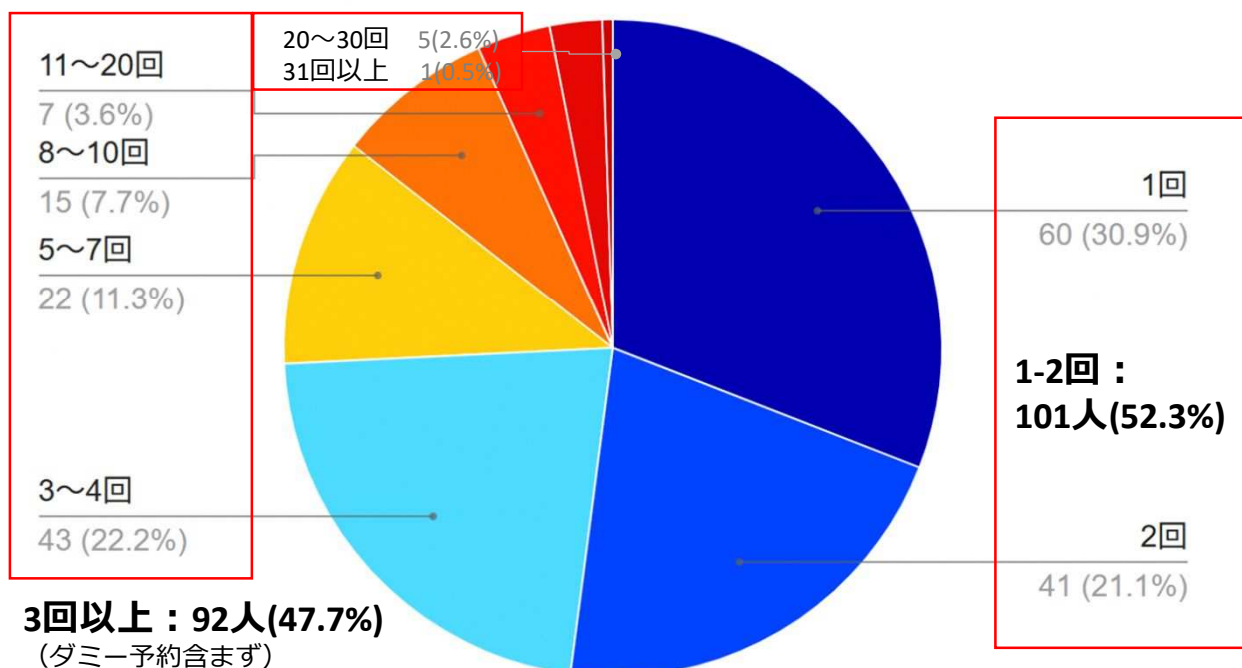
2023年10月-2025年7月



- 3回以上の利用者が52%で過半数を上回るが、約5割で、1-2回と拮抗している。

利用者一人当たりの予約件数割合

2025年7月

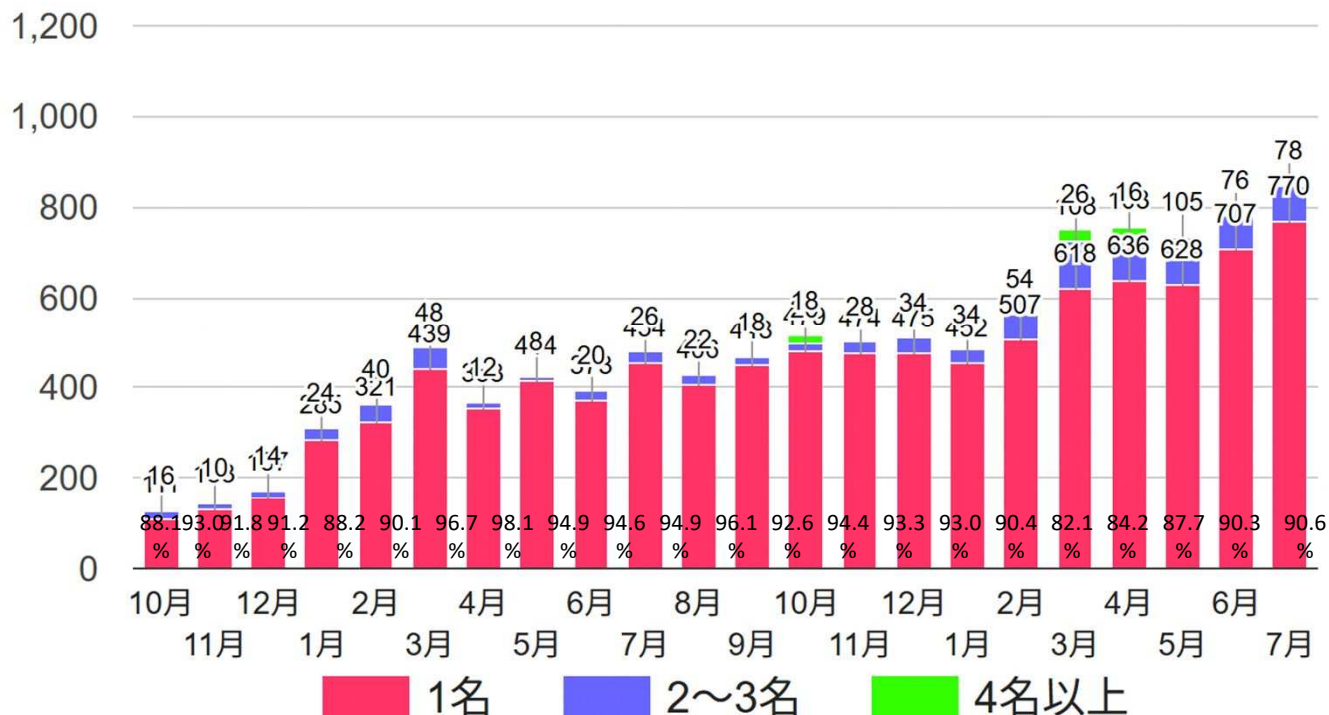


- 1-2回の利用者が52%で過半数を上回る。

- 2023年10月-2025年7月までの合計では、1-2回と3回以上が拮抗している。直近の3月から6月の単月は1-2回利用が6割を占めていたが、7月は直近とは異なる傾向を示している。

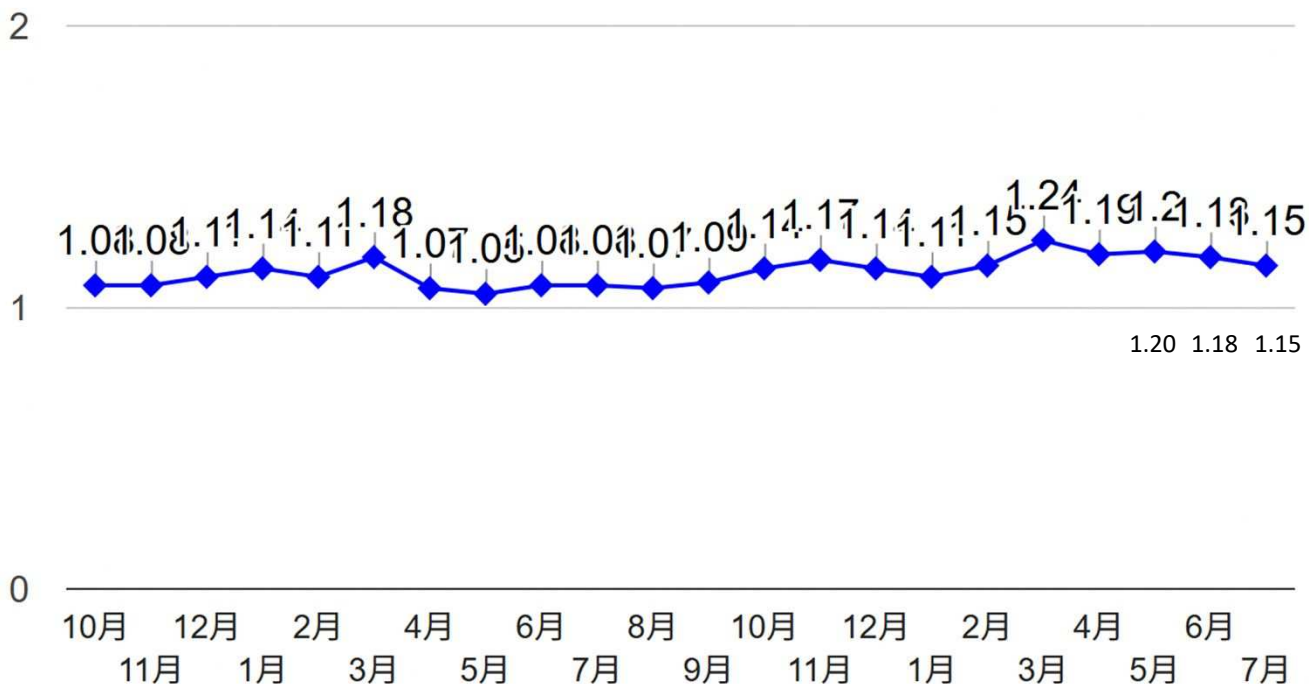
依然、“ぎゅっと”カーは俗人化しておらず、広くいろいろな方に利用されていると思われる。

月別 予約件数 乗車人数別の内訳



・実証実験開始から、概ね90%が1人で乗車している。

月別 乗合率 (人)

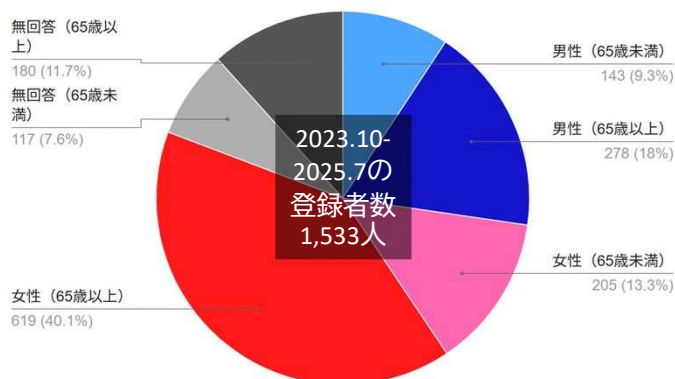


・乗合率は、実証実験開始から1年ほどは、概ね1.1人だったが、2025年3月～6月は約1.2人となっていた。7月は、1.15と相乗り率が下がった。

※ 朝のダミー予約を除いた数

2023年10月-2025年7月

登録者の性別、高齢者割合

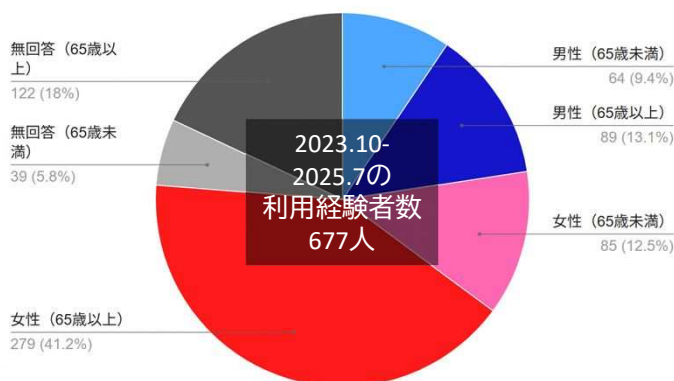


- 65歳以上の登録：1,077人（70.3%）
- 65歳以上女性の登録：619人（40.4%）
- 女性の登録：824人（53.8%）
- 登録者は、高齢者と女性が多い。2023年10月に実証実験が始まってから同じ傾向が続く。
- 65歳以上女性は40%で最も多いが、65歳以上女性の構成比は、2023年10月の実証実験開始から減少傾向にある。

2023年10月-2025年7月

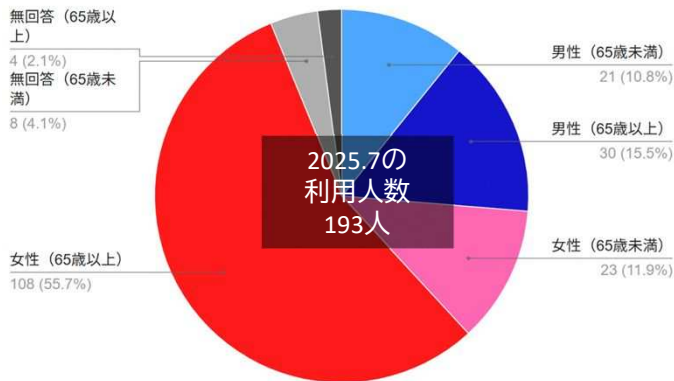
2025年7月

利用者の性別・高齢者割合



- 65歳以上の利用者：490人（72.4%）
- 65歳以上女性の利用者：279人（41.2%）
- 女性の利用者：364人（53.8%）

利用者の性別・高齢者割合

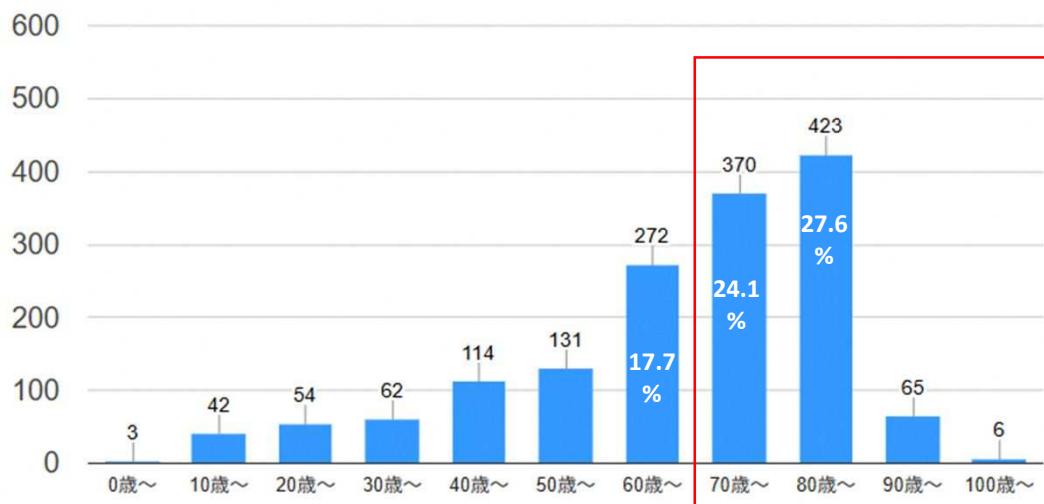


- 65歳以上の利用者：142人（73.6%）
- 65歳以上女性の利用者：108人（56.0%）
- 女性の利用者：131人（67.9%）

- 利用者も登録者と同じく、高齢者と女性が多く、2023年10月に実証実験が始まってからこの傾向が続く。
- 7月単月は、65歳以上女性の利用が多く過半数を超え、2023年10月からの累計とは異なる傾向を示している。

年代別 登録者数

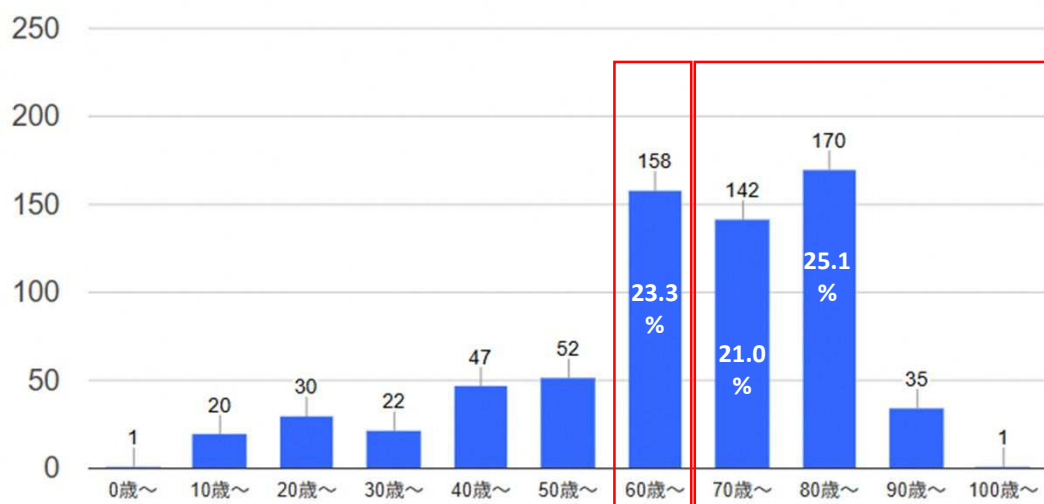
2023年10月-2025年7月



- 70歳以上の登録者数は、864人(56%)で約6割を占める。
- 年代別でみると、最も多いのは80歳代(28%)、次いで70歳代(24%)となっている。

年代別 利用者数

2023年10月-2025年7月

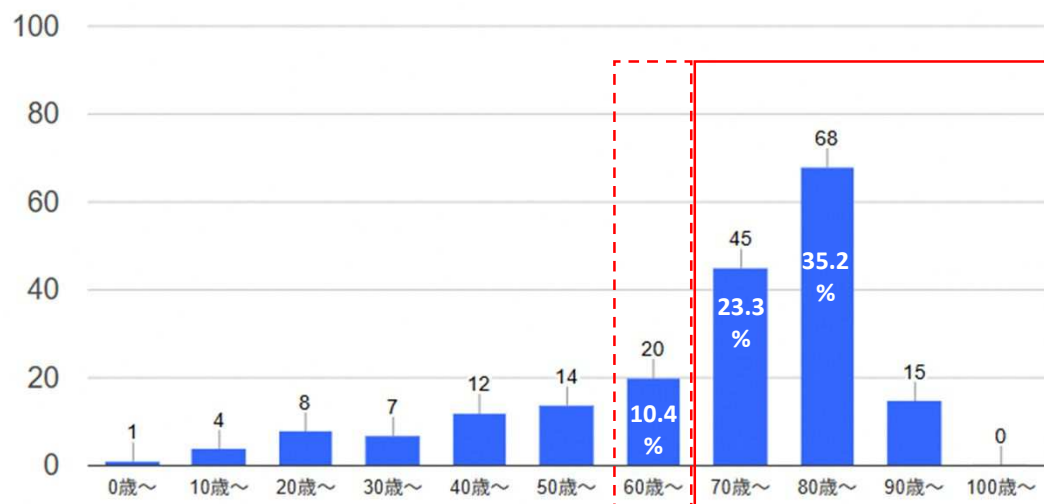


- 70歳以上の利用者数は、338人(51%)で全体の半数を占める。
- 年代別でみると、最も多いのは80代(25%)、次いで60代(23%)、3番目は70歳(21%)。年代別では60代が2番目に入っている。
- 実証実験開始から1年ほどは70代が2番目だったか、2025年4月以降は60代が2番目になっている。

- 登録者、利用者ともに、70代以上が過半数を占め、いずれも80歳代が最も多い。
- 利用者は、2025年4月以降は60代が70代を上回り、60代の増加傾向が続いている。

年代別 利用者数

2025年7月



- 7月単月の状況は、
- 70歳以上の利用者数は、128人(66%)で7割。これまでの累計と比べて、この年代の割合が高い。
 - 年代別でみると、80歳代が35%と最も多く、次いで70代の23%で、累計と異なり60代よりも多い。

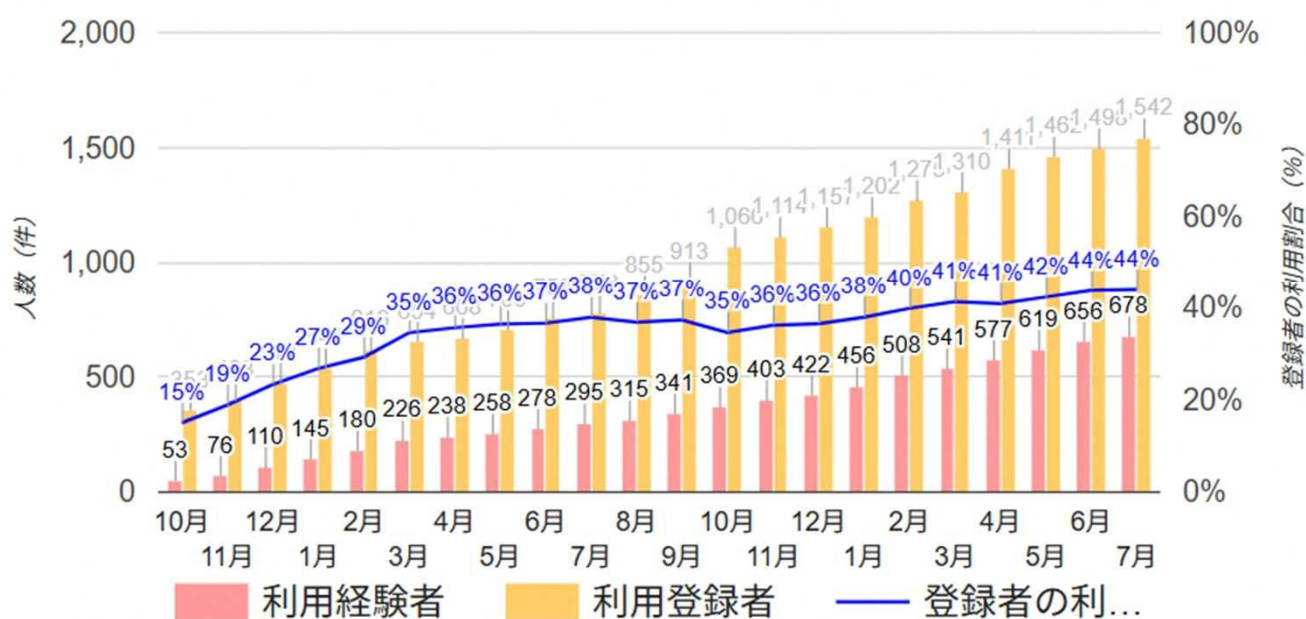
年代別 登録者の利用割合

<凡例> ■ 5ポイント以上 ■ 5ポイント以下

	利用者数（人）		登録者数（人）		登録者の 利用割合 （%）
		構成比 （%）		構成比 （%）	
65歳未満	187	26.7	456	29.7	41.0
65歳以上	490	72.4	1,077	70.3	45.5
75歳以上	286	42.2	726	47.4	39.4
85歳以上	115	17.0	262	17.1	43.9
70歳～79歳	142	21.0	370	24.1	38.4
80歳～89歳	170	25.1	423	27.6	40.2
全体	677	—	1,533	—	44.2

- ・利用者数も登録者数も、65歳以上で約7割を占める。裏を返せば65歳未満も約3割を占めている。
- ・65歳以上を具体的に見てみると、70代と80代の合計で利用者数全体の16%、登録者数全体の62%を占めている。
- ・登録者における利用経験者の割合は、全体で44%を超えている。最も低いのは70代で全体より5ポイント以上下回り38%となっている。

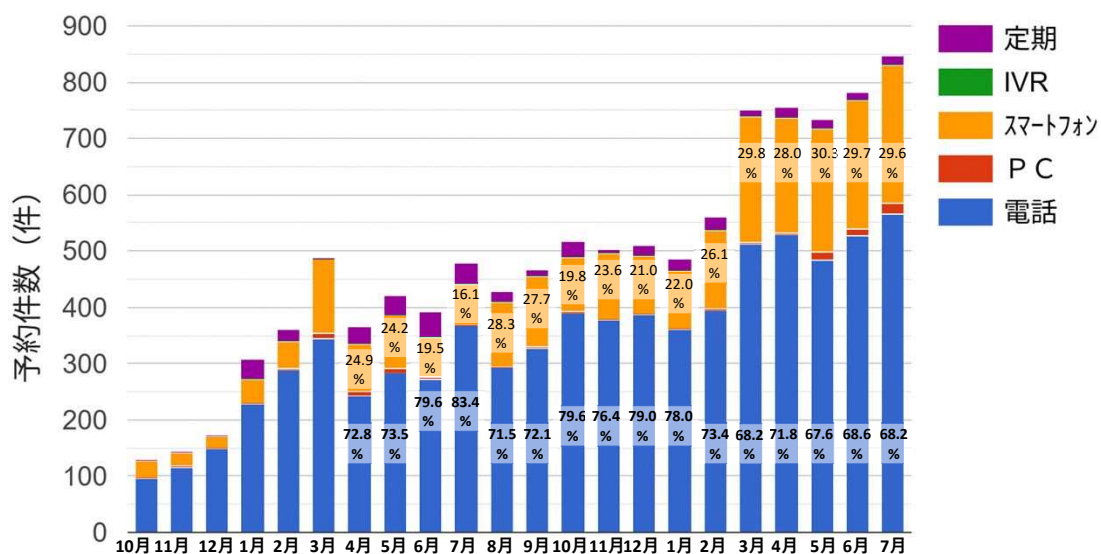
登録者の利用割合



- ・7月の登録者の利用割合は44%で、2025年2月から40%を超えている。

予約方法別 予約件数

※「定期」は、朝の「ダミー予約」
※構成比は、ダミー予約を除いた数で算出



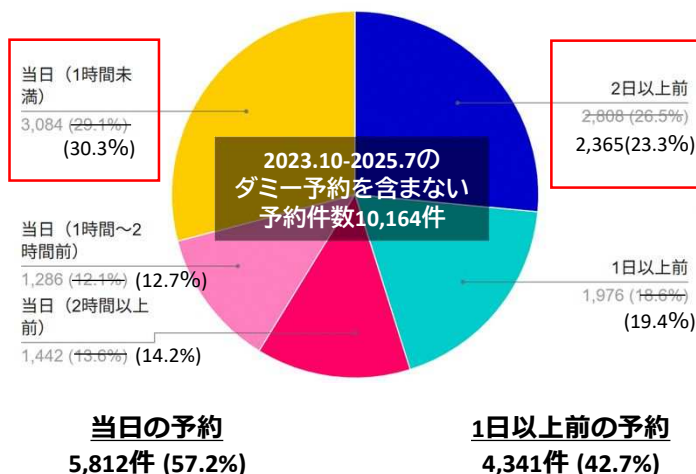
	電話予約 (件)	インターネット予約 (件)		IVR予約 (件)	定期予約 (件)
		P C	スマートフォン		
2025年7月	566	18	246	0	18
2025年6月	526	13	228	0	16
2025年5月	484	15	217	0	17
2025年4月	529	2	206	0	18
2025年3月	513	1	224	0	14
2025年2月	394	3	140	0	24
2025年1月	362	0	102	0	22
2024年12月	388	0	103	0	18
2024年11月	379	0	117	0	6
2024年10月	389	3	97	0	28
2024年9月	328	1	126	0	11
2024年8月	293	1	116	0	18
2024年7月	367	2	71	0	40
2024年6月	273	3	67	0	50
2024年5月	283	9	93	0	37
2024年4月	243	8	83	0	31
2024年3月	344	10	131	0	2
2024年2月	288	2	49	0	22
2024年1月	229	0	43	0	37
2023年12月	148	0	23	0	0
2023年11月	116	2	25	0	0
2023年10月	97	0	30	0	0

- ・スマートフォンからの予約は、実証実験開始時は約2割だったが、2025年3月以降は3割前後となっている。
- ・電話予約は、2025年3月以降は7割前後となっている。

※ 朝のダミー予約を除いた数
※ グラフは、ダミー予約が含まれているため、数字とグラフは一致しない

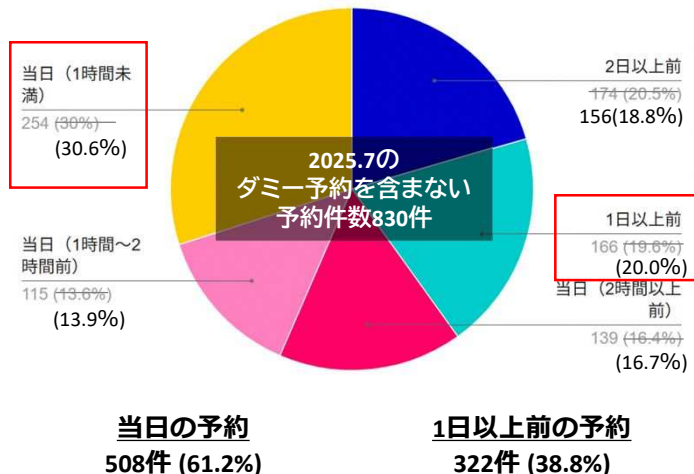
2023年10月-2025年7月

予約時期割合（全体）



2025年7月

予約時期割合（全体）



- 予約のタイミングは、2023年10月以降の累計も7月単月も、「当日予約」が約6割。なかでも「当日の1時間未満」が約3割となっている。

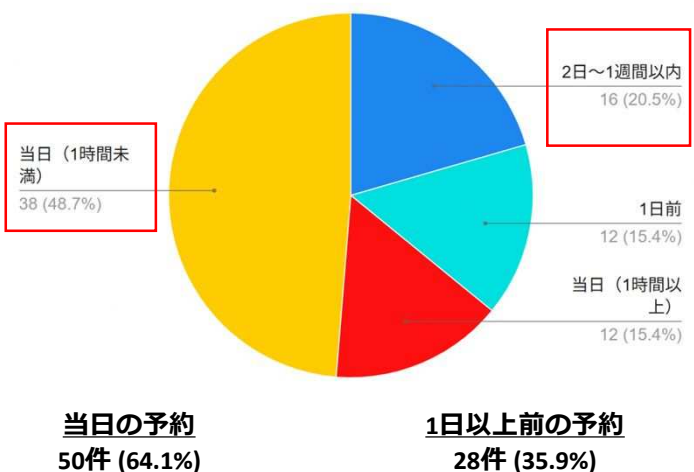
2023年10月-2025年7月

予約時期割合（乗車人数が2名以上）



2025年7月

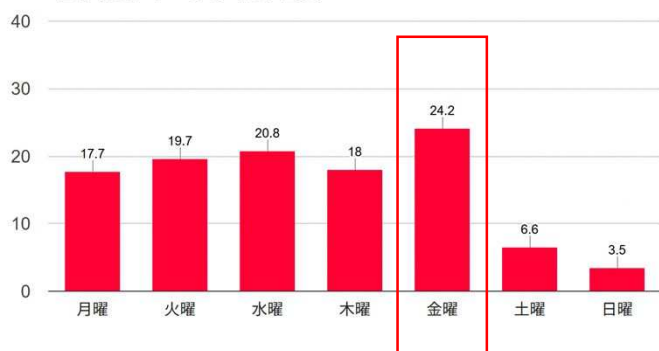
予約時期割合（乗車人数が2名以上）



- 2名以上で乗車する場合の予約は、2023年10月以降の累計も7月単月も、「当日予約」が約6割。特に「当日の1時間未満」が最も多く約4割に及んでいる。
- 7月単月は、この傾向に拍車がかかっており、「当日の1時間未満」は5割に近づく。

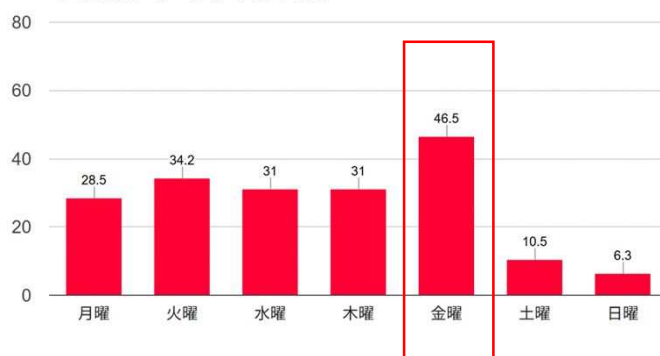
2023年10月-2025年7月

曜日別 平均予約件数



2025年7月

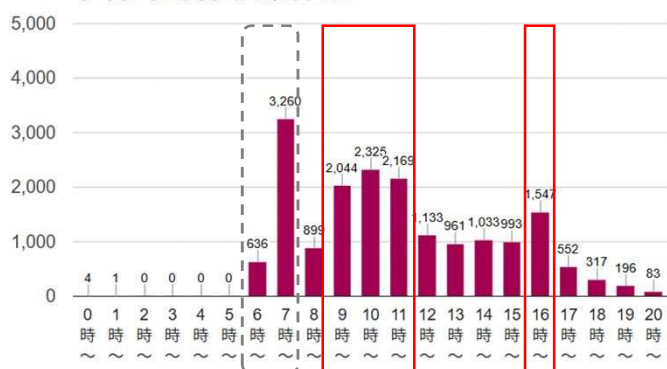
曜日別 平均予約件数



- 平日は、2023年10月以降の累計も7月単月も、金曜日の利用が多い傾向にある。2025年2月からこの傾向が続いている。
- 平日に比べ、土日の予約は少ない傾向が続いている。

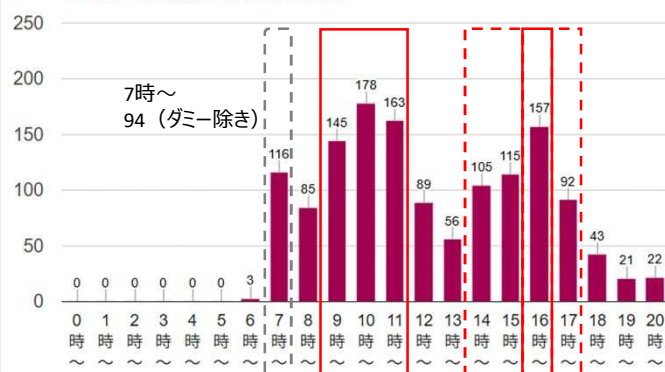
2023年10月-2025年7月

予約時刻別 検索件数



2025年7月

予約時刻別 検索件数



- 7時以降の合計 1,365件
- 9時～11時の合計：486件（35.6%）
- 16時台：157件（11.5%）

- これまでの累計は、9時～11時台の検索が多く、次いで16時台が多。7月単月も累計と同じ傾向を示している。
- 7月単月を詳しく見ると、検索の多い9時～11時で全体の36%、16時台で12%。

※ [] : 朝のダミー予約が含まれている

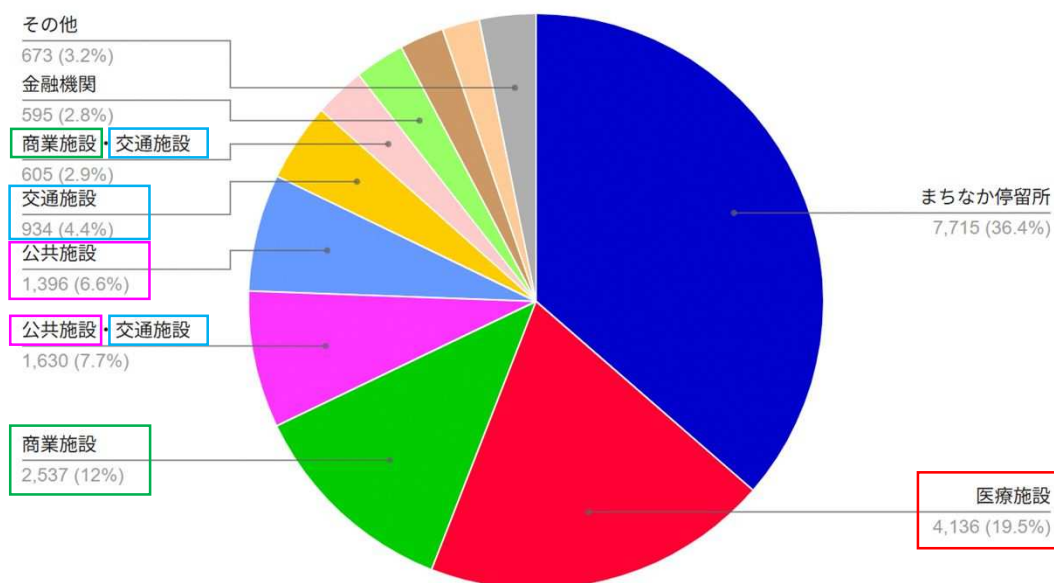
期間内の予約「希望」に対して、その希望に沿って調べた回数を時間帯別に表示しています。

[例]

Aさんの「9時半に出発したい」という希望に沿って検索した場合、「9時～」に1件分が加算されます。

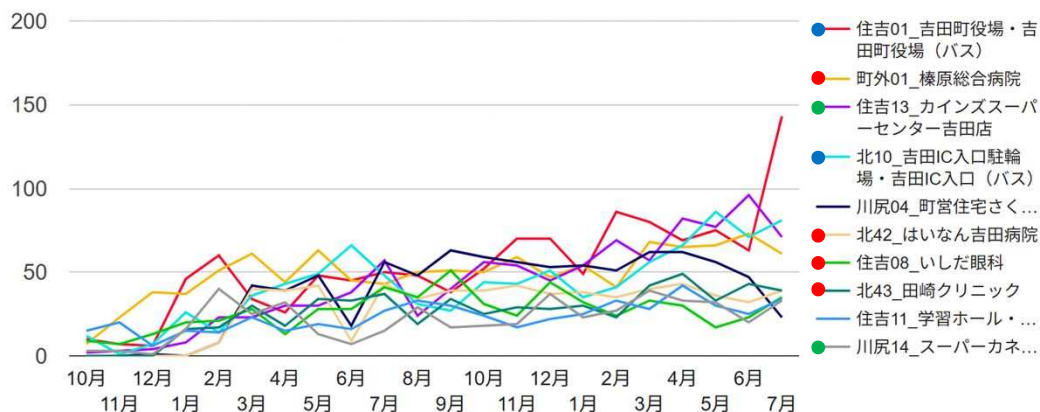
※ 朝のダミー予約を除いた数

乗降場カテゴリ別 利用回数・割合



・主な目的地は、医療施設、商業施設、公共施設で、2023年10月に実証実験を開始してから同じ傾向が続く。

乗降場別 上位10位 利用回数



・7月の利用回数が多い停留所は、「住吉01_吉田町役場」がトップとなっている。

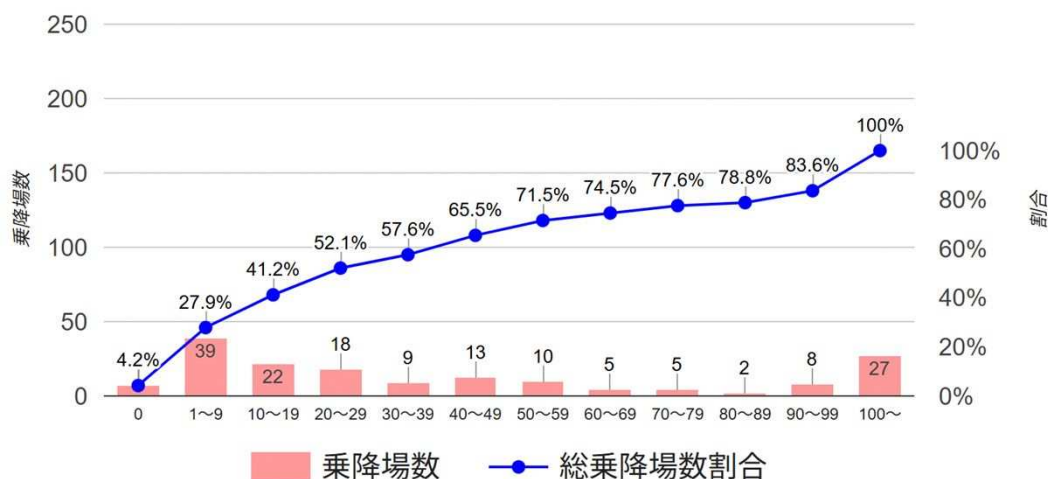
・バス乗継拠点がトップ3に2カ所入り、2025年4月以降この傾向が顕著になった。

● 医療施設が最多の4カ所。

● 吉田IC入口とバス乗継拠点としても利用されると吉田町役場の2ヶ所。

● 商業施設が2カ所。

利用回数別 乗降場数・割合 (自宅は除く)

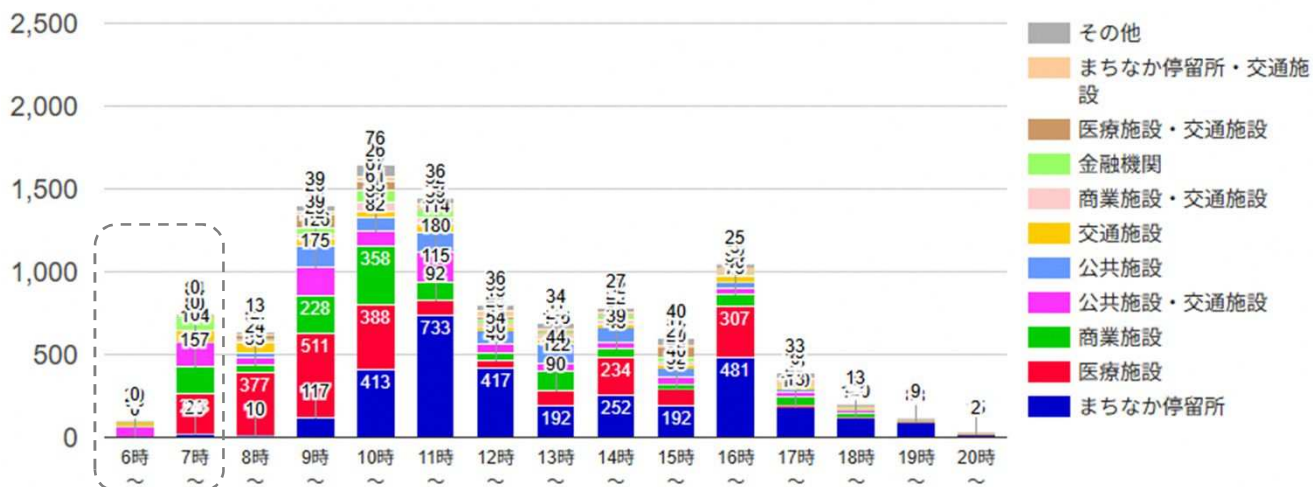


・停留所の利用状況だが、全停留所の約96%が利用されている。

時間帯別 降車利用回数

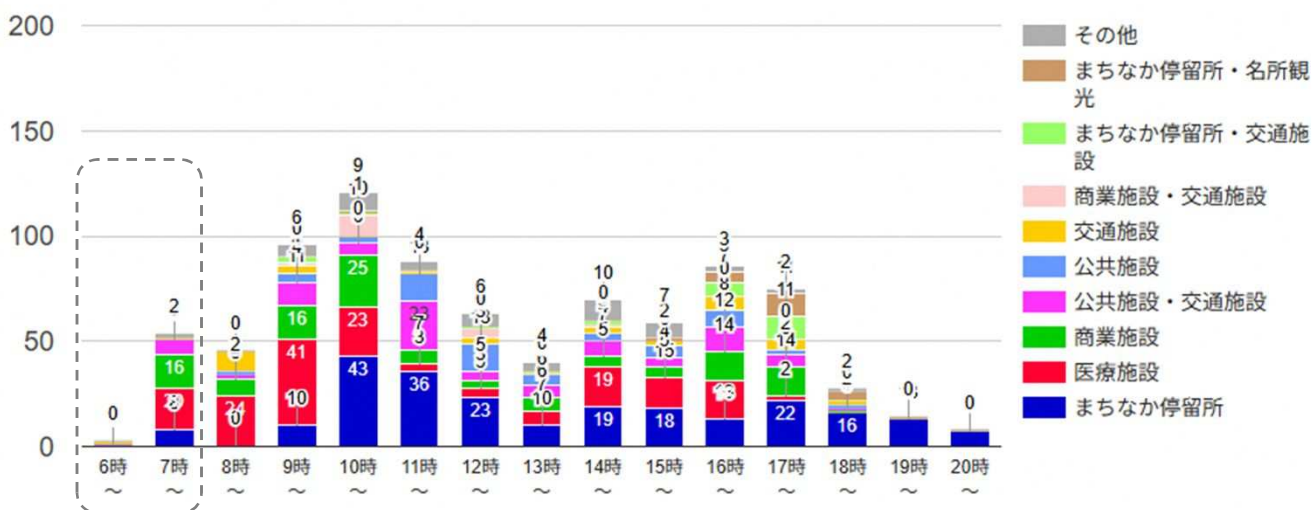
2023年10月-2025年7月

※ [] : 朝のダミー予約を多く含む



時間帯別 降車利用回数

2025年7月



	6時～	7時～	8時～	9時～	10時～	11時～	12時～	13時～	14時～	15時～	16時～	17時～	18時～	19時～	20時～	合計
利用回数	2	40※ ¹	44	106	118	85	58	45	67	68	80	71	29	10	7	830
構成比	0.2%	4.8%	5.3%	12.8%	14.2%	10.2%	7.0%	5.4%	8.1%	8.2%	9.6%	8.6%	3.5%	1.2%	0.8%	—

※1 ダミー予約を除いた利用回数

上位3位で37.2%

18時以降で5.5%

- ・ 午前7時～10時までに医療施設に行き、10時台～12時台に帰宅する行動パターンが定着している。
- ・ 7月単月は、10時台に「まちなか停留所」の利用が先月に比べ多い。
- ・ また、13時以降の移動はさまざまな目的に利用されているが「医療施設」を利用する人が、先月は16台が多かったが、14時～16時に分散した。
- ・ 18時以降は、主に帰宅に利用されている。
- ・ 全体の4割が9時～11時に利用されている。18時以降は利用全体の6%。最も利用されていない時間帯は、6時台。

統計地区別合計

2023年10月-2025年7月

統計地区	登録者数 (人)	利用者数 (人)	利用割合 (%)	利用回数 (回)
1 住吉区	462	184	40%	4,341
2 川尻区	234	91	39%	1,956
3 北区	243	117	48%	1,711
4 片岡区	214	101	47%	1,352
5 町外	2	0	0%	0
6 不明	387	185	48%	1,234

2025年7月

統計地区	登録者数 (人)	利用者数 (人)	利用割合 (%)	利用回数 (回)
1 住吉区	462	77	17%	362
2 川尻区	234	40	17%	209
3 北区	243	36	15%	136
4 片岡区	214	25	12%	73
5 町外	2	0	0%	0
6 不明	387	16	4%	68

- 地区別の会員登録者数は、多い順に住吉区、北区、川尻区、片岡区。人口の構成比と同じ順番となっており、この傾向が続いている。
- 2023年10月以降の累計の利用経験者数は、人口構成比の順とは異なり3番目：片岡区、4番目：川尻区となっているが、7月単月では、2番目：川尻区、3番目、北区、4番目：片岡区と川尻区の利用が増えている。
- 登録者の利用割合は、2023年10月以降の累計では片岡区と北区が45%を超え、40%以下の川尻区と住吉区とは7-8ポイントの差がある。
しかし、7月単月では、片岡区が12%と最も低くなっており、住吉区・川尻区の17%と5ポイントの差がある。

町域別合計

2023年10月-2025年7月

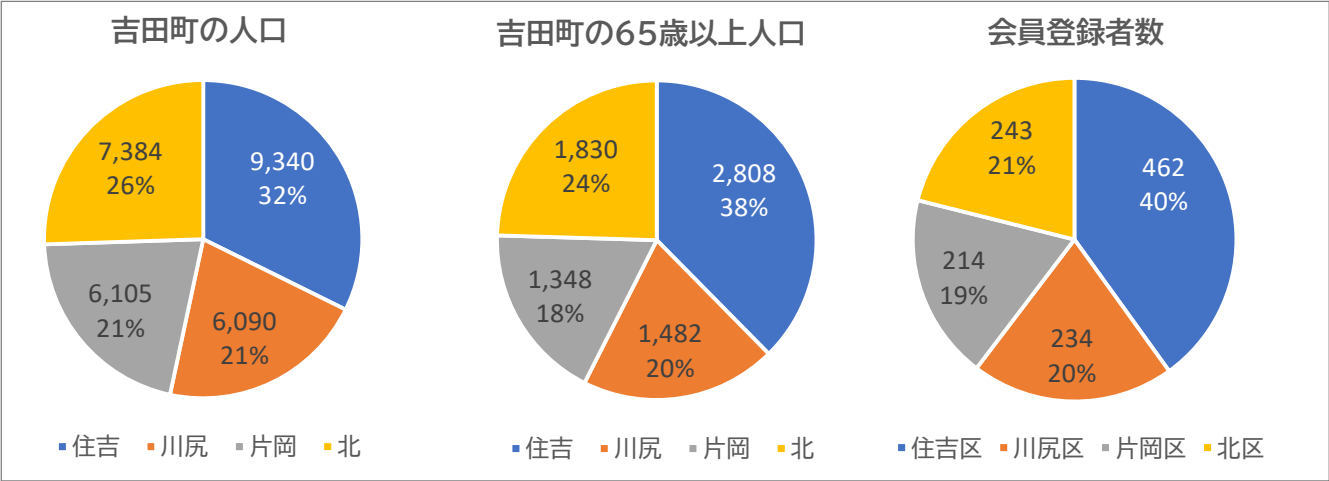
郵便番号	市区町村	町域	登録者数 (人)	利用者数 (人)	利用割合 (%)	予約件数 (件)
1 〒	不明	不明	277	0	0%	0
2 〒 116-0014	荒川区	東日暮里	1	0	0%	0
3 〒 251-0027	藤沢市	鶴沼桜が岡	1	1	100%	18
4 〒 253-0061	茅ヶ崎市	南湖	1	0	0%	0
5 〒 254-0042	平塚市	明石町	1	0	0%	0
6 〒 420-0816	静岡市葵区	沓谷	1	0	0%	0
7 〒 420-0881	静岡市葵区	北安東	1	1	100%	3
8 〒 421-0202	焼津市	下小杉	1	1	100%	1
9 〒 421-0301	榛原郡吉田町	住吉	484	190	39%	3,342
10 〒 421-0302	榛原郡吉田町	川尻	252	98	39%	2,734
11 〒 421-0303	榛原郡吉田町	片岡	224	101	45%	1,674
12 〒 421-0304	榛原郡吉田町	神戸	220	102	46%	1,680
13 〒 421-0305	榛原郡吉田町	大幡	46	20	43%	202
14 〒 421-0414	牧之原市	勝俣	1	0	0%	0
15 〒 421-0415	牧之原市	道場	2	0	0%	0
16 〒 421-0421	牧之原市	細江	2	2	100%	33
17 〒 421-0422	牧之原市	静波	1	0	0%	0
18 〒 422-8037	静岡市駿河区	下島	1	0	0%	0
19 〒 422-8053	静岡市駿河区	西中原	1	0	0%	0
20 〒 425-0052	焼津市	田尻	1	0	0%	0
21 〒 425-0086	焼津市	小土	1	0	0%	0
22 〒 426-0041	藤枝市	高柳	2	1	50%	4
23 〒 426-0078	藤枝市	南駿河台	1	1	100%	5
24 〒 427-0045	島田市	向島町	1	0	0%	0
25 〒 439-0031	菊川市	加茂	1	1	100%	2

2025年7月

郵便番号	市区町村	町域	登録者数 (人)	利用者数 (人)	利用割合 (%)	予約件数 (件)
1 〒	不明	不明	277	0	0%	0
2 〒 116-0014	荒川区	東日暮里	1	0	0%	0
3 〒 251-0027	藤沢市	鶴沼桜が岡	1	1	100%	8
4 〒 253-0061	茅ヶ崎市	南湖	1	0	0%	0
5 〒 254-0042	平塚市	明石町	1	0	0%	0
6 〒 420-0816	静岡市葵区	沓谷	1	0	0%	0
7 〒 420-0881	静岡市葵区	北安東	1	0	0%	0
8 〒 421-0202	焼津市	下小杉	1	0	0%	0
9 〒 421-0301	榛原郡吉田町	住吉	484	76	16%	287
10 〒 421-0302	榛原郡吉田町	川尻	252	42	17%	261
11 〒 421-0303	榛原郡吉田町	片岡	224	25	11%	97
12 〒 421-0304	榛原郡吉田町	神戸	220	34	15%	133
13 〒 421-0305	榛原郡吉田町	大幡	46	4	9%	5
14 〒 421-0414	牧之原市	勝俣	1	0	0%	0
15 〒 421-0415	牧之原市	道場	2	0	0%	0
16 〒 421-0421	牧之原市	細江	2	1	50%	2
17 〒 421-0422	牧之原市	静波	1	0	0%	0
18 〒 422-8037	静岡市駿河区	下島	1	0	0%	0
19 〒 422-8053	静岡市駿河区	西中原	1	0	0%	0
20 〒 425-0052	焼津市	田尻	1	0	0%	0
21 〒 425-0086	焼津市	小土	1	0	0%	0
22 〒 426-0041	藤枝市	高柳	2	0	0%	0
23 〒 426-0078	藤枝市	南駿河台	1	0	0%	0
24 〒 427-0045	島田市	向島町	1	0	0%	0
25 〒 439-0031	菊川市	加茂	1	0	0%	0

- 町域別で、北区を神戸と大幡に分けてみると、2023年10月以降の累計に比べ7月単月では、大幡の利用割合が低く、9%となっている。

■地区別 人口構成比と登録者構成比



- ・吉田町の地区別の65歳以上人口と会員登録者数の構成比は、概ね同じ傾向を示している。
- ・住吉区は、65歳人口よりも会員登録者数の方が構成比が高く、川尻区は低い。

■人口に対する登録者数の割合

(1) KPI：65歳以上人口、75歳以上人口に対する登録総数の割合

地区名	会員登録数	総数		65歳以上		75歳以上		85歳以上	
		人口 (人)	登録者総数の割合	人口 (人)	登録者総数の割合	人口 (人)	登録者総数の割合	人口 (人)	登録者総数の割合
登録者総数	1,533	28,919	5.3%	7,468	20.5%	3,643	42.1%	1,206	127.1%

- ・7月の会員登録者総数は、総人口の5%、65歳以上人口の21%、75歳以上の42%相当となった。

(2) 地区別の実態：地区別年代別の人口・登録者数・登録比率 <凡例> ■ 5ポイント以上 ■ 5ポイント以下

地区名	総数			65歳以上			75歳以上			85歳以上		
	会員登録数	人口	会員登録数の割合	会員登録数	人口	会員登録数の割合	会員登録数	人口	会員登録数の割合	会員登録数	人口	会員登録数の割合
	(人)	(人)		(人)	(人)		(人)	(人)		(人)	(人)	
住吉	462	9,340	4.9%	354	2,808	12.6%	280	1,368	20.5%	103	434	23.7%
川尻	234	6,090	3.8%	155	1,482	10.5%	124	741	16.7%	58	266	21.8%
片岡	214	6,105	3.5%	155	1,348	11.5%	109	631	17.3%	40	207	19.3%
北	243	7,384	3.3%	176	1,830	9.6%	134	903	14.8%	41	299	13.7%
その他	380	—		237	—		79	—		20	—	
吉田町4地区計	1,153	28,919	4.0%	840	7,468	11.2%	647	3,643	17.8%	242	1,206	20.1%
登録者総数	1,533	28,919	5.3%	1,077	7,468	14.4%	726	3,643	19.9%	262	1,206	21.7%

- ・年代別人口における年代別の会員登録状況は、65歳以上で14%、75歳以上で20%、85歳以上で22%が会員登録している。
- ・住吉区は、他地区に比べ会員登録の割合が高く、北区は低い。

人口統計の引用：令和2年国勢調査