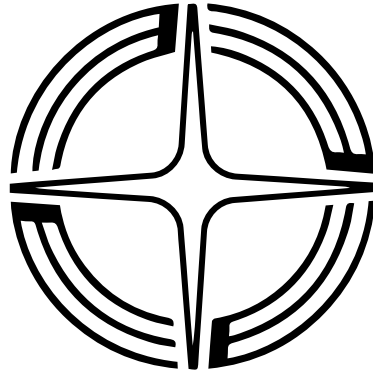


吉田町統計要覧

令和元年版

吉 田 町



吉田町民憲章

わたくしたちは、美しい駿河湾にのぞむ、豊かな自然に恵まれた、吉田町の町民であることに誇りを持ち、明るく、活力ある町づくりをめざして、この憲章を定めます。

- 1 水と緑に恵まれた自然を愛し、住みよい町をつくります。
- 1 心と体をきたえ、健康で安心して暮らせる町をつくります。
- 1 働くことによるこびをもち、活気あふれる町をつくります。
- 1 互いに学びあい、教養を深め、高い文化の町をつくります。
- 1 思いやりをもち、あたたかい心のかよう町をつくります。

は し が き

令和元年版吉田町統計要覧をここに刊行します。

近年、社会情勢の多様な変化に伴い、現状を的確に把握するための統計情報が重要視され、その需要は年々高まっています。

この統計要覧は、これらの情勢に対処するため、本町の人口・産業・教育・文化・住民生活・社会福祉など各分野にわたる統計資料を総合的かつ体系的に収録し、町勢の現状並びにその推移を明らかにしようとするもので、今回で第28回の発刊となりました。

本書の編さんにあたり、貴重な資料の提供、その他格別のご協力をいただきました関係各位に厚くお礼申し上げますとともに、この統計要覧を有効に活用していただければ幸いに存じます。

令和元年10月

吉田町長 田 村 典 彦

ご利用のまえに

- 1 本書は、町勢に関する統計資料を収録したものです。
- 2 本書は、最新の資料を主として収録していますが、比較対照を行うため、過去の資料も掲載しています。
- 3 統計表中、年とあるのは暦年（1月～12月）、年度とあるのは会計年度（4月～翌年3月）を示し、○年○月○日現在とあるのは、その期日現在を表しています。
- 4 資料の出所及び表中説明の要する事項については、各表下部に表示しました。

（注）資料中、国勢調査の値は、作成時点で公表されているものを掲載。
- 5 数の単位の表示について一見して分かるものは省略してあります。単位未満は四捨五入又は切り捨てたものがあります。したがって、合計数値と内訳が一致しないものがあります。
- 6 統計表中符号の用法は、次のとおりです。

「－」 該当数値のないもの
「…」 数値が不明なもの
「0」 単位に満たないもの
「X」 公表を差し控えたもの
「△」 減少
- 7 統計資料について、さらに詳細な数値が必要な場合、あるいは疑問のある場合は、
吉田町企画課 企画調整部門（TEL0548 - 33 - 2136）にお問い合わせください。

総 目 次

1	土地・気象	7
2	人口	10
3	事業所	15
4	商工観光	17
5	農業	21
6	水産業	23
7	運輸・通信	25
8	上・下水道	26
9	教育・文化	27
10	福祉・厚生	31
11	保健・衛生	33
12	災害・事故	37
13	建設・住宅	39
14	財政	41
15	選挙・行政・議会	45
16	近隣市町の概況	52
17	吉田町の統計指標	53
18	吉田町のあゆみ	54



目 次

1 土地・気象

- (1) 町域の変遷…………… 7
- (2) 位置・面積…………… 8
- (3) 土地の地目別面積…………… 8
- (4) 気象概況…………… 9

2 人 口

- (1) 人口・世帯数の推移
〔住民基本台帳・外国人人口〕…………… 10
- (2) 人口・世帯数の推移〔国勢調査〕…………… 10
- (3) 人口動態（自然・社会）の推移…………… 10
- (4) 町内会別人口・世帯数の推移…………… 11
- (5) 合計特殊出生率の推移…………… 11
- (6) 年齢階級5歳ごと男女別人口…………… 12
（人口ピラミッド）
- (7) 昼間・夜間人口の推移…………… 13
- (8) 通勤通学人口の概要…………… 13
- (9) 労働力状態別就業人口（15歳以上）
の推移…………… 14
- (10) 産業別就業人口の推移（産業大分類別）… 14

3 事 業 所

- (1) 事業所数の推移（産業大分類別）…………… 15
- (2) 従業者数の推移（産業大分類別）…………… 16
- (3) 従業者規模別事業所数及び従業者数…………… 16

4 商 工 観 光

- (1) 商業
 - ア 事業所数・従業者数・年間商品販売額等
の推移…………… 17
 - イ 産業分類別事業所数…………… 18
 - ウ 産業分類別従業者数…………… 18
- (2) 工業
 - ア 産業中分類別事業所数・従業者数・現金
給与総額・原材料使用額・製造品出荷額等
の推移（従業者4人以上の事業所）…………… 19
 - イ 従業者規模別事業所数・従業者数
（従業者4人以上の事業所）…………… 20
- (3) 観光
 - ア 観光施設…………… 20
 - イ 観光入込客…………… 20

5 農 業

- (1) 経営耕地規模別農家数の推移…………… 21
- (2) 専業・兼業別農家数…………… 21
- (3) 農家世帯員の就業状態…………… 21
- (4) 農産物の販売のあった経営体数と類別作付面積 22
- (5) 農業経営耕地の状況…………… 22

6 水 産 業

- (1) 内水面漁業
 - うなぎ養殖業の推移
（静岡うなぎ漁業協同組合）…………… 23
- (2) 海面漁業
 - ア 漁業経営体数・漁業従事者数の推移…………… 23
 - イ 漁船隻数の推移…………… 24
 - ウ 魚種別漁獲量（属人）…………… 24

7 運 輸 ・ 通 信

- (1) 自動車保有台数の推移…………… 25
- (2) 東名高速道路インターチェンジ別交通量
の推移…………… 25

8 上 ・ 下 水 道

- (1) 上水道の給水状況…………… 26
- (2) 上水道の地区別給水件数…………… 26
- (3) 下水道整備普及状況及び水洗化状況…………… 26

9 教 育 ・ 文 化

- (1) 学校教育
 - ア 小学校学級数・児童数・教職員数の推移…………… 27
 - イ 中学校学級数・生徒数・教職員数の推移…………… 27
 - ウ 小・中学校学年別児童生徒数…………… 28
 - エ 中学校生徒卒業後の状況…………… 28
 - オ 倉橋学園キラリ高等学校生徒数・教職員数の推移…………… 28
 - カ 吉田特別支援学校児童数・生徒数・教職員数の推移…………… 28
 - キ 幼稚園児数・教職員数の推移…………… 29
- (2) 社会教育
 - ア 社会教育施設・文化施設等…………… 29
 - イ 吉田町の文化財…………… 30

10 福祉・厚生

- (1) 国民年金加入状況…………… 31
- (2) 国民年金受給状況…………… 31
- (3) 福祉年金受給状況…………… 31
- (4) 保育所の状況…………… 32
- (5) 種類別生活保護の推移…………… 32
- (6) 社会福祉施設等(民間含む)…………… 32

11 保健・衛生

- (1) 保健・医療機関数の推移…………… 33
- (2) 乳幼児健康診査の実施状況…………… 33
- (3) 予防接種の実施状況…………… 33
- (4) 検診の実施状況…………… 34
- (5) 国民健康保険事業
 - ア 保険加入状況…………… 34
 - イ 給付状況…………… 34
- (6) 介護保険の要介護(要支援)認定状況…………… 35
- (7) 畜犬の状況…………… 35
- (8) ごみ収集量…………… 36
- (9) し尿収集量…………… 36

12 災害・事故

- (1) 交通事故発生状況…………… 37
- (2) 消防装備の状況…………… 37
- (3) 火災発生状況…………… 37
- (4) 救急活動状況…………… 38
- (5) 事故別救急搬送人員…………… 38
- (6) 津波避難タワー整備状況…………… 38

13 建設・住宅

- (1) 行政区域内の道路現況…………… 39
- (2) 町道整備の推移…………… 39
- (3) 都市計画道路の状況…………… 39
- (4) 都市計画公園の状況…………… 40
- (5) 建築確認申請件数…………… 40
- (6) 町営住宅一覧…………… 40
- (7) 住居の種類別一般世帯数及び一世帯当たりの人員等…………… 40

14 財 政

- (1) 財政力等の状況…………… 41
- (2) 令和元年度会計別当初予算額…………… 41
- (3) 令和元年度一般会計当初予算額…………… 42
- (4) 令和元年度一般会計当初予算構成比…………… 42
- (5) 一般会計決算額の推移…………… 43
- (6) 町税収入決算額の推移…………… 44
- (7) 健全化判断比率…………… 44
- (8) 資金不足比率…………… 44

15 選挙・行政・議会

- (1) 選挙人名簿登録者数…………… 45
- (2) 選挙執行状況
 - ア 衆議院議員選挙…………… 45
 - イ 参議院議員選挙…………… 45
 - ウ 静岡県知事選挙…………… 45
 - エ 静岡県議会議員選挙…………… 45
 - オ 吉田町長選挙…………… 45
 - カ 吉田町議会議員選挙…………… 45
- (3) 選挙投票率の推移…………… 46
- (4) 歴代町・村長…………… 47
- (5) 町議会
 - ア 議員定数…………… 47
 - イ 党派別現員…………… 47
 - ウ 役員の構成…………… 47
 - エ 審議された議案…………… 48
 - オ 歴代町議会議長…………… 48
- (6) 町の機構…………… 49
- (7) 官公庁等一覧…………… 51

16 近隣市町の概況…………… 52

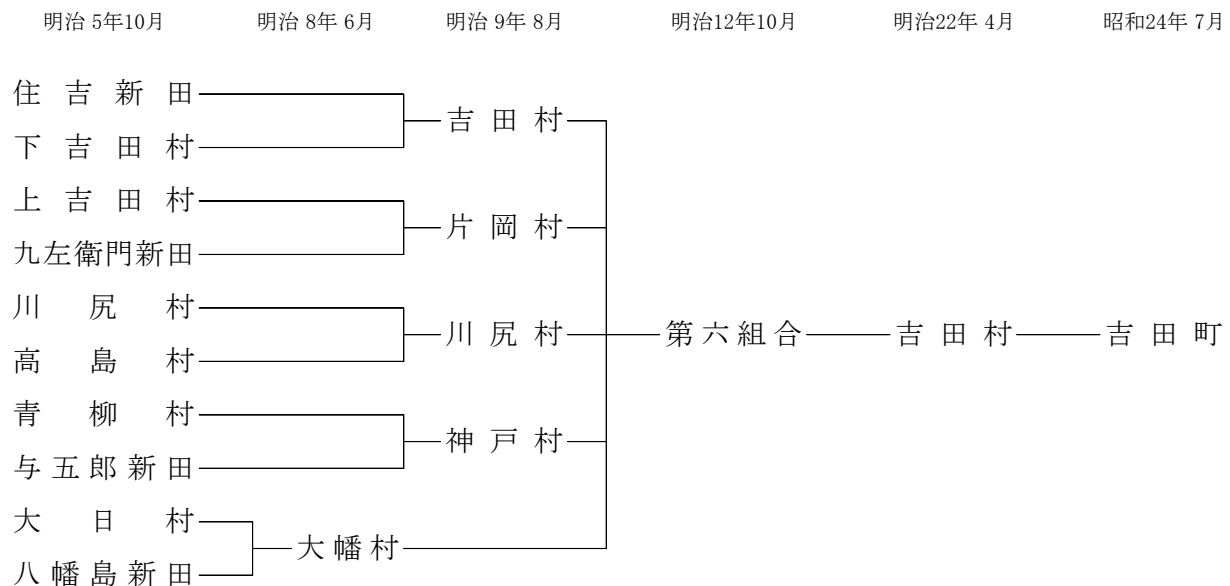
17 吉田町の統計指標…………… 53

18 吉田町のあゆみ…………… 54~56

1 土地・気象

(1) 町域の変遷

明治 4年11月	廃藩置県により郷土は浜松県に属する。
明治 5年10月	大小区制により、榛原郡は第3大区となり郷土は第20小区となる。
明治 8年 6月	大日村と八幡島新田が合併して大幡村となる。
明治 9年 8月	浜松県が廃せられ静岡県に合併される。 住吉新田と下吉田村が合併して吉田村となる。 上吉田村と久左衛門新田が合併して片岡村となる。 川尻村と高島村が合併して川尻村となる。 青柳村と与五郎新田が合併して神戸村となる。 (吉田町の基礎ができあがる。)
明治12年10月	吉田村・片岡村・川尻村・神戸村・大幡村は合併して、第六組合を結成
明治22年 4月	市制町村制の施行により、第六組合を吉田村と改称
昭和24年 7月	吉田村を吉田町と改称



吉田町の 地名の由来

吉田という地名が生まれたのは、室町初期と伝えられています。その当時の吉田町は一面に葦が生い茂っていたらしく、入植して開拓を始めた人たちは、ここを葦田と名付けました。

しかし葦田(あしだ)は悪し田に通ずるということから、葦を吉と呼び替え、願望を込めて佳名好名の“吉田”と決めたのではないかとわれています。

(2) 位置・面積

東西延長 (km)	南北延長 (km)	面積 (km ²)	役場の位置		
			東経	北緯	海拔
6.5	6.9	20.73	138° 15'	34° 46'	7.8m



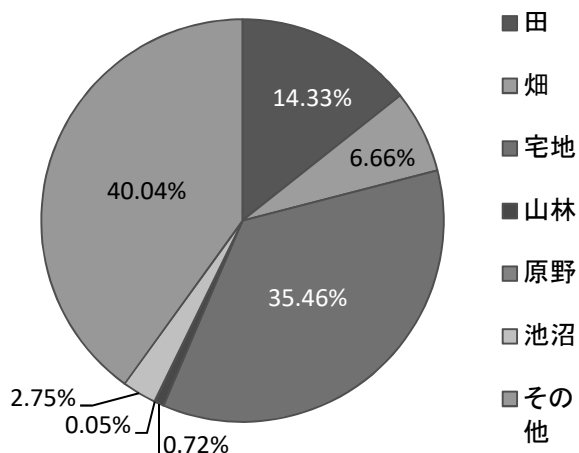
(3) 土地の地目別面積

各年1月1日現在(単位:ha)

区分	総面積	田	畑	宅地	山林	原野	池沼	その他
平成27年	2,073	306	143	721	16	1	69	817
平成28年	2,073	304	142	723	16	1	65	822
平成29年	2,073	303	141	729	15	1	62	822
平成30年	2,073	300	139	733	15	1	59	826
平成31年	2,073	297	138	735	15	1	57	830

資料:税務課「固定資産に関する概要調書」

●土地の地目構成比(平成31年1月1日現在)



(4) 気象概況

区 分	気 温 °C			平均湿度	降水量	平均風速
	平均	最高	最低	(%)	(mm)	(m/s)
平成 26 年	16.5	34.5	-1.1	75.7	1,529	4.1
平成 27 年	17.0	35.5	-0.2	78.1	2,243	3.8
平成 28 年	17.1	37.7	0.1	80.9	2,053	3.4
平成 29 年	16.2	35.9	-2.5	79.3	1,620	4.2
平成 30 年	17.0	34.5	-2.6	82.2	1,797	4.2
1月	5.6	16.6	-2.6	66.6	65.5	6.3
2月	5.9	15.0	-2.0	61.6	24.0	5.8
3月	12.1	23.7	3.1	78.7	192.0	4.6
4月	16.1	24.4	5.6	82.2	220.5	4.3
5月	19.1	27.1	10.1	84.6	249.5	3.7
6月	22.2	30.0	15.8	92.2	335.5	3.3
7月	27.2	34.2	22.3	93.5	85.5	3.1
8月	27.7	34.5	18.7	91.4	72.0	3.7
9月	23.5	31.0	15.7	94.1	367.5	3.2
10月	19.4	30.9	10.7	83.6	78.0	3.6
11月	15.3	24.2	4.2	81.2	41.0	3.1
12月	10.0	21.9	0.3	76.5	66.0	5.2

資料:静岡市吉田消防署

2 人 口

(1) 人口・世帯数の推移[住民基本台帳・外国人人口]

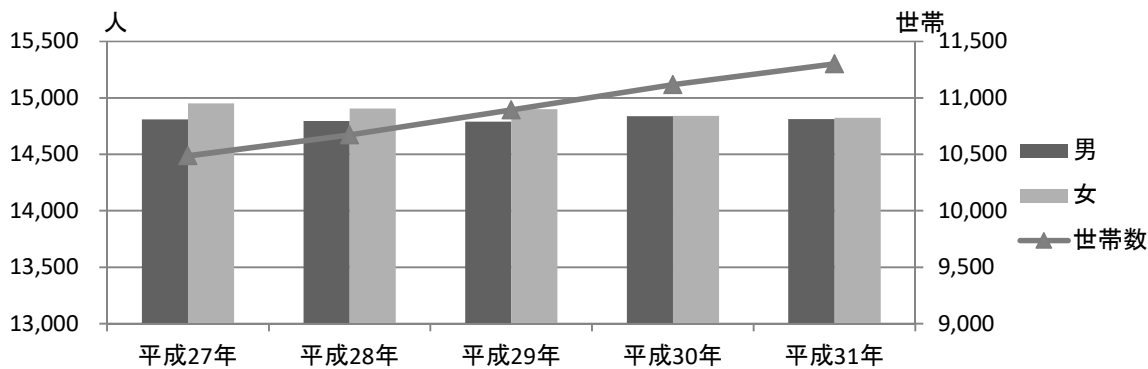
各年3月31日現在

区 分	住民基本台帳人口				世帯数	1世帯当たりの人員	人口密度 (人/km ²)	外国人 人口	高齢化率 (65歳以上)
	男	女	計	対前年増加率					
平成27年	14,810	14,952	29,762	-0.55%	10,486	2.84	1,436	937	22.72
平成28年	14,796	14,906	29,702	-0.20%	10,671	2.78	1,433	1,034	23.44
平成29年	14,790	14,901	29,691	-0.04%	10,893	2.73	1,432	1,195	23.86
平成30年	14,839	14,840	29,679	-0.04%	11,117	2.67	1,432	1,357	24.27
平成31年	14,813	14,823	29,636	-0.14%	11,301	2.62	1,430	1,549	24.76

資料:町民課、福祉課

※住民基本台帳人口及び世帯数は、外国人人口を含む(平成24年7月9日住民基本台帳法改正のため)

※人口密度の吉田町面積は平成26年まで20.84km²、平成27年以降は20.73km²となっている

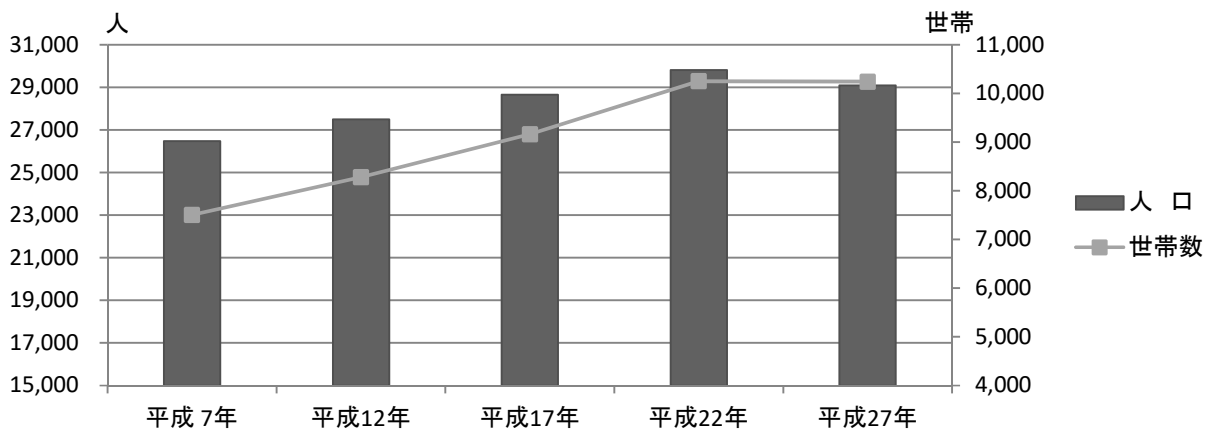


(2) 人口・世帯数の推移[国勢調査]

各年10月1日現在

区 分	平成7年	平成12年	平成17年	平成22年	平成27年
人 口	26,475	27,492	28,648	29,815	29,093
世帯数	7,507	8,282	9,166	10,253	10,244

資料:国勢調査



(3) 人口動態(自然・社会)の推移

区 分	自然動態			社会動態			その他の 増減	人口増減
	出生	死亡	増減	転入	転出	増減		
平成26年度	251	263	△ 12	1,186	1,275	△ 89	△ 64	△ 165
平成27年度	253	279	△ 26	1,296	1,244	52	△ 86	△ 60
平成28年度	222	277	△ 55	1,429	1,321	108	△ 64	△ 11
平成29年度	228	281	△ 53	1,454	1,390	64	△ 20	△ 9
平成30年度	222	274	△ 52	1,563	1,512	51	△ 42	△ 43

資料:町民課

(4) 町内会別人口・世帯数の推移

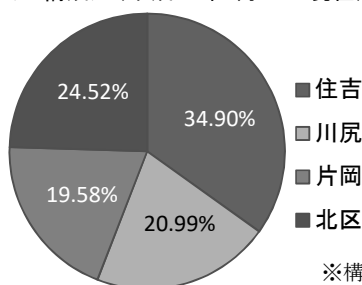
各年3月31日現在

区分	平成27年		平成28年		平成29年		平成30年		平成31年	
	人口	世帯数	人口	世帯数	人口	世帯数	人口	世帯数	人口	世帯数
総数	29,762	10,486	29,702	10,671	29,691	10,893	29,679	11,117	29,636	11,301
住吉	10,607	3,659	10,446	3,679	10,409	3,783	10,387	3,846	10,344	3,912
上組	1,392	501	1,377	510	1,377	518	1,403	538	1,426	555
東村	1,787	610	1,757	603	1,754	622	1,748	630	1,767	622
森下	550	190	532	187	539	192	529	193	508	192
山八	1,537	543	1,493	537	1,509	555	1,508	562	1,483	563
新田	1,732	635	1,718	649	1,732	697	1,722	701	1,721	723
西浜	1,597	511	1,559	509	1,522	516	1,508	524	1,492	545
東浜	1,356	458	1,347	465	1,320	466	1,305	468	1,311	483
大浜	656	211	663	219	656	217	664	230	636	229
川尻	6,360	2,251	6,359	2,309	6,325	2,348	6,306	2,409	6,220	2,422
上組	2,314	871	2,318	887	2,311	897	2,325	932	2,367	946
山通り	1,940	658	1,906	659	1,911	691	1,896	714	1,806	699
東組	892	292	923	330	911	333	900	330	877	336
西組	1,214	430	1,212	433	1,192	427	1,185	433	1,170	441
片岡	5,785	2,010	5,790	2,032	5,837	2,072	5,825	2,114	5,804	2,134
西	1,206	438	1,195	437	1,178	431	1,167	441	1,160	446
東	1,707	663	1,711	673	1,771	707	1,769	722	1,752	717
下	2,872	909	2,884	922	2,888	934	2,889	951	2,892	971
北区	7,010	2,566	7,107	2,651	7,120	2,690	7,161	2,748	7,268	2,833
第1	1,742	609	1,787	643	1,763	642	1,802	681	1,792	672
第2	2,046	792	2,047	812	2,075	845	2,115	866	2,167	900
第3	1,391	541	1,391	547	1,420	549	1,390	543	1,427	584
第5	1,831	624	1,882	649	1,862	654	1,854	658	1,882	677

資料:町民課

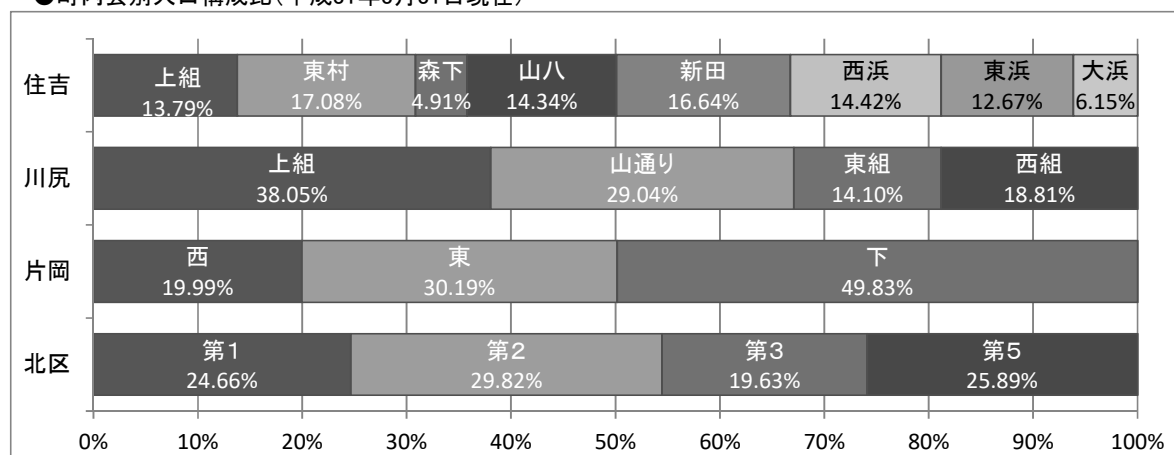
※平成25年以降は、外国人人口を人口及び世帯数に含む。

●自治会別人口構成比(平成31年3月31日現在)



※構成比は各自治会ごと四捨五入しているため合計が100%とならないことがある。

●町内会別人口構成比(平成31年3月31日現在)



(5) 合計特殊出生率の推移

S63~H4	H5~H9	H10~H14	H15~H19	H20~H24
1.74	1.66	1.66	1.60	1.73

資料:人口動態保健所・市区町村別統計

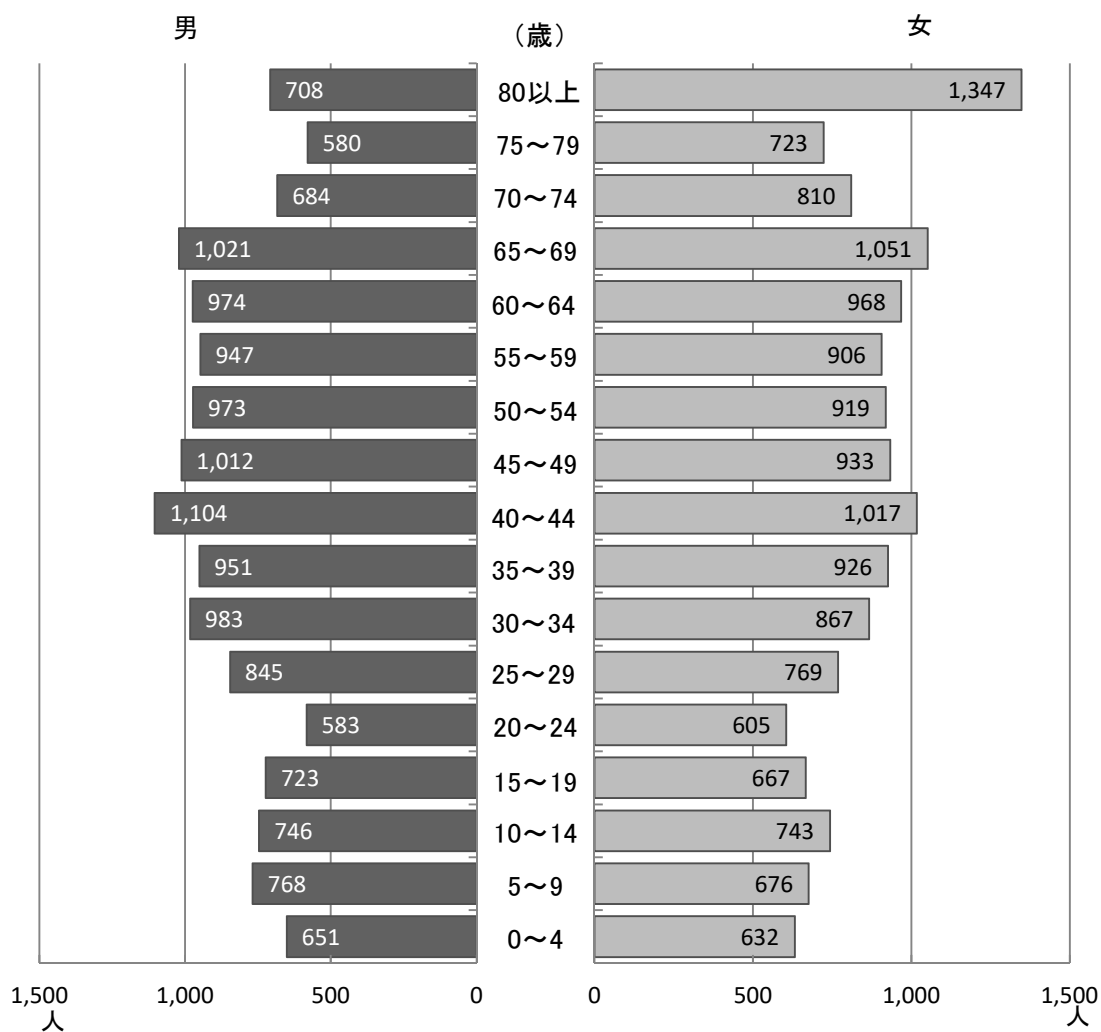
(6) 年齢階級5歳ごと男女別人口

平成27年10月1日現在

区 分	総 数	男	女
総 数	29,093	14,422	14,671
15歳未満(年少人口)	4,216	2,165	2,051
15～64歳(生産年齢人口)	17,672	9,095	8,577
65歳以上(老年人口)	6,924	2,993	3,931
不詳	281	169	112
年齢別割合(%)			
15歳未満	14.5	15.0	14.0
15～64歳	60.7	63.1	58.5
65歳以上	23.8	20.8	26.8
平均年齢(歳)	44.9	43.4	46.5
年齢中位数	45.3	43.9	47.0

資料: 国勢調査

●人口ピラミッド(平成27年10月1日現在)



(7) 昼間・夜間人口の推移

各年10月1日現在

区分	常住人口 (夜間人口) a	流入人口 b	流出人口 c	流入の差 b-c	昼間人口 d	昼間人口指数 d/a
平成2年	25,147	5,714	5,824	△ 110	25,037	1.00
平成7年	26,475	7,274	6,531	743	27,218	1.03
平成12年	27,479	8,455	7,105	1,350	28,829	1.05
平成17年	28,648	9,539	7,796	1,743	30,391	1.06
平成22年	29,815	9,702	8,278	1,424	31,239	1.05
平成27年	29,093	9,733	8,566	1,167	30,260	1.04

資料:国勢調査

(8) 通勤通学人口の概要

① 15歳以上通勤・通学地別流出人口(吉田町から他市町へ)

平成27年10月1日現在

区分	総数	通勤者	通学者
当地に常住する就業・通学者	17,193	15,932	1,261
町内で従業・通学	8,400	8,178	222
他市町村で従業・通学	8,414	7,438	976
牧之原市	2,939	2,699	240
焼津市	1,589	1,408	181
島田市	1,477	1,300	177
藤枝市	862	732	130
静岡市	687	524	163
御前崎市	190	189	1
菊川市	190	151	39
その他	480	435	45
県外で従業・通学	107	63	44

資料:国勢調査

② 15歳以上通勤・通学地別流入人口(他市町から吉田町へ)

平成27年10月1日現在

区分	総数	通勤者	通学者
当地で従業・通学する者	18,354	18,008	346
町内に常住	8,400	8,178	222
他市町村に常住	9,549	9,444	105
牧之原市	2,110	2,081	29
焼津市	2,383	2,364	19
島田市	2,010	1,982	28
藤枝市	1,880	1,869	11
静岡市	641	640	1
御前崎市	198	189	9
菊川市	106	104	2
その他	221	215	6
県外に常住	133	133	—

資料:国勢調査

(9) 労働力状態別就業人口(15歳以上)の推移

各年10月1日現在

区 分	平成 7年	平成12年	平成17年	平成22年	平成27年
15歳以上の総数	21,542	22,816	24,116	24,772	24,596
労働力総数	15,564	15,826	16,517	16,855	16,496
就業者総数	15,112	15,290	15,890	16,095	15,932
主に仕事	12,960	13,248	13,551	13,798	13,637
家事のほか仕事	1,958	1,767	2,040	1,944	1,983
通学のかたわら仕事	46	59	83	103	74
休業者	148	216	216	250	238
完全失業者	452	536	627	760	564
非労働力	5,966	6,951	7,415	7,687	7,934

資料:国勢調査

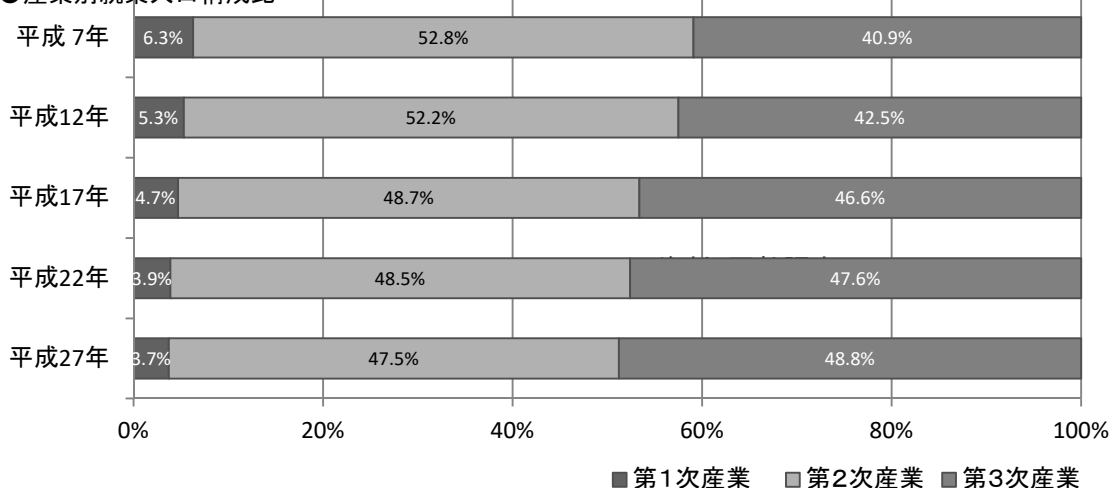
(10) 産業別就業人口の推移(産業大分類別)

各年10月1日現在

区 分	平成 7年	平成12年	平成17年	平成22年	平成27年
総 数	15,112	15,290	15,890	16,095	15,932
第1次産業	951	811	746	621	581
農業	620	553	496	418	402
林業	-	3	1	3	2
漁業・水産業・養殖業	331	255	249	200	177
第2次産業	7,970	7,975	7,700	7,642	7,412
鉱業	31	17	7	6	6
建設業	1,234	1,313	1,240	1,193	1,135
製造業	6,705	6,645	6,453	6,443	6,271
第3次産業	6,183	6,479	7,360	7,499	7,607
電気・ガス・水道・熱供給業	54	63	51	55	55
運輸・通信業	963	995	1,061	1,219	1,248
卸売業・小売業	2,397	2,345	2,099	2,047	1,891
金融・保険業	226	207	185	194	178
不動産業	57	58	66	158	151
サービス業	2,254	2,560	3,620	3,531	3,785
公務	232	251	278	295	299
分類不能の産業	8	25	84	333	332

資料:国勢調査

●産業別就業人口構成比



3 事業所

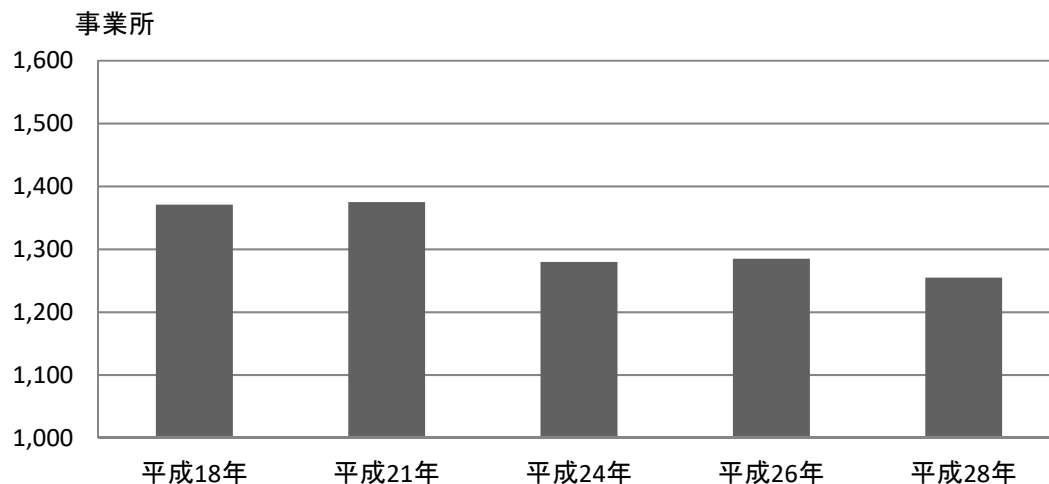
(1) 事業所数の推移(産業大分類別)

区 分	平成18年	平成21年	平成24年	平成26年	平成28年
総 数	1,375	1,379	1,280	1,320	1,255
第1次産業	1	3	3	3	2
農林漁業	1	3	3	3	2
第2次産業	481	482	461	458	437
鉱業、採石業、砂利採取業	-	1	-	1	1
建設業	167	172	165	165	161
製造業	314	309	296	292	275
第3次産業	893	894	816	859	816
電気・ガス・熱供給・水道業	2	3	-	4	1
運輸・通信業	-	-	-	-	-
情報通信業	3	1	-	1	2
運輸業、郵便業	61	75	72	78	78
卸売・小売業、飲食店	-	-	-	-	-
卸売業、小売業	317	296	267	271	266
金融業、保険業	13	10	15	11	11
不動産業、物品賃貸業	-	52	48	48	41
不動産業	28	-	-	-	-
サービス業	-	-	-	-	-
学術研究、専門・技術サービス業	-	40	38	45	42
宿泊業、飲食サービス業	117	114	112	109	107
生活関連サービス業、娯楽業	-	120	116	108	114
教育、学習支援業	42	44	31	37	27
医療、福祉	60	64	49	70	57
複合サービス事業	8	6	2	7	7
サービス業(他に分類されないもの)	238	65	66	66	63
公務(他に分類されないもの)	4	4	-	4	-

資料：事業所・企業統計調査、経済センサス-基礎調査、経済センサス-活動調査

※平成18年から区分の変更あり

※平成21年、平成26年は経済センサス-基礎調査(7月1日)、平成24年、平成28年は経済センサス-活動調査(2月1日、6月1日)



※上記(1)の総数から、公務(他に分類されないもの)を除く。

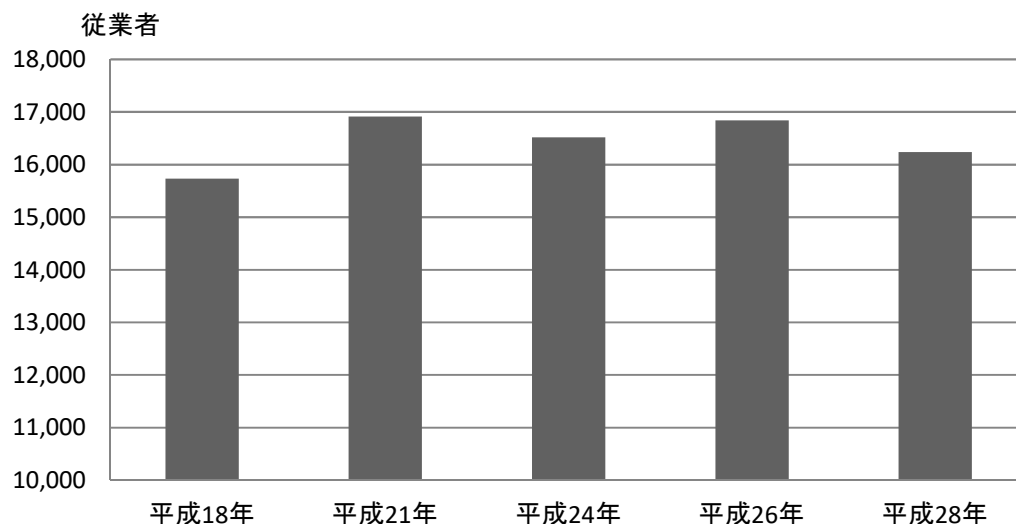
(2) 従業者数の推移(産業大分類)

区 分	平成18年	平成21年	平成24年	平成26年	平成28年
総 数	15,946	17,142	16,513	17,091	16,235
第1次産業	3	17	18	17	10
農林漁業	3	17	18	17	10
第2次産業	8,095	9,151	9,569	9,080	8,931
鉱業、採石業、砂利採取業	-	3	-	6	7
建設業	828	924	927	845	875
製造業	7,267	8,224	8,642	8,229	8,049
第3次産業	7,848	7,974	6,926	7,994	7,294
電気・ガス・熱供給・水道業	18	23	-	33	5
運輸・通信業	-	-	-	-	-
情報通信業	447	2	-	3	4
運輸業、郵便業	1,288	1,545	1,476	1,671	1,691
卸売・小売業、飲食店	-	-	-	-	-
卸売業、小売業	2,460	2,638	2,068	2,020	2,100
金融業、保険業	98	91	142	95	94
不動産業、物品賃貸業	-	184	167	220	190
不動産業	78	-	-	-	-
サービス業	-	-	-	-	-
学術研究、専門・技術サービス業	-	177	183	589	620
宿泊業、飲食サービス業	596	810	789	865	781
生活関連サービス業、娯楽業	-	531	400	336	436
教育、学習支援業	388	400	231	333	112
医療、福祉	716	813	841	1,022	825
複合サービス事業	133	77	20	82	81
サービス業(他に分類されないもの)	1,410	460	609	479	355
公務(他に分類されないもの)	216	223	-	246	-

資料：事業所・企業統計調査、経済センサス-基礎調査、経済センサス-活動調査

※平成18年から区分の変更あり

※平成21年、平成26年は経済センサス-基礎調査(7月1日)、平成24年、平成28年は経済センサス-活動調査(2月1日、6月1日)



※上記(2)の総数から、公務(他に分類されないもの)を除く。

(3) 従業者規模別事業所数及び従業者数

平成28年6月1日現在

区 分	総 数	1～4 人	5～9 人	10～29 人	30～49 人	50～99 人	100 人以上
事業所数	1,252	701	234	228	35	32	22
従業者数	16,174	1,534	1,554	3,733	1,319	2,240	5,794

資料：経済センサス-活動調査

※出向・派遣従業者のみの事業所は内訳に含まれていない。

4 商工観光

(1) 商業

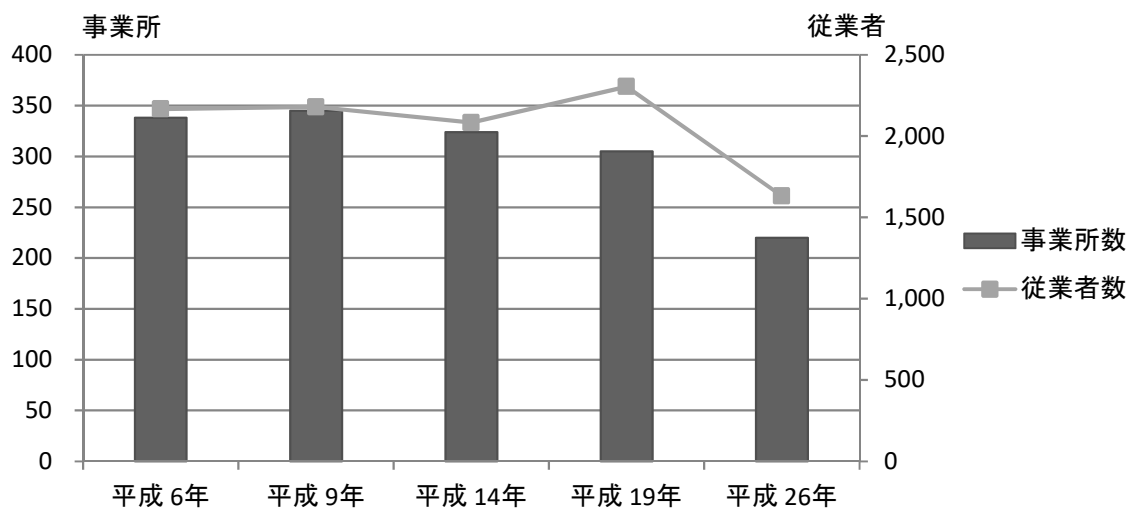
ア 事業所数・従業者数・年間商品販売額等の推移

区分	事業所数	従業者数	年間商品販売額 (百万円)	その他の収入額 (百万円)	商品手持額 (百万円)	売場面積 (㎡)
平成6年	338	2,167	93,547	1,577	5,126	20,630
平成9年	345	2,179	83,833	1,706	4,940	32,084
平成14年	324	2,083	51,748	2,009	3,319	26,327
平成19年	305	2,304	59,919	1,219	3,017	34,616
平成26年	220	1,631	59,268	-	-	31,656
卸売業	55	417	27,846	-	-	-
小売業	165	1,214	31,421	-	-	31,656

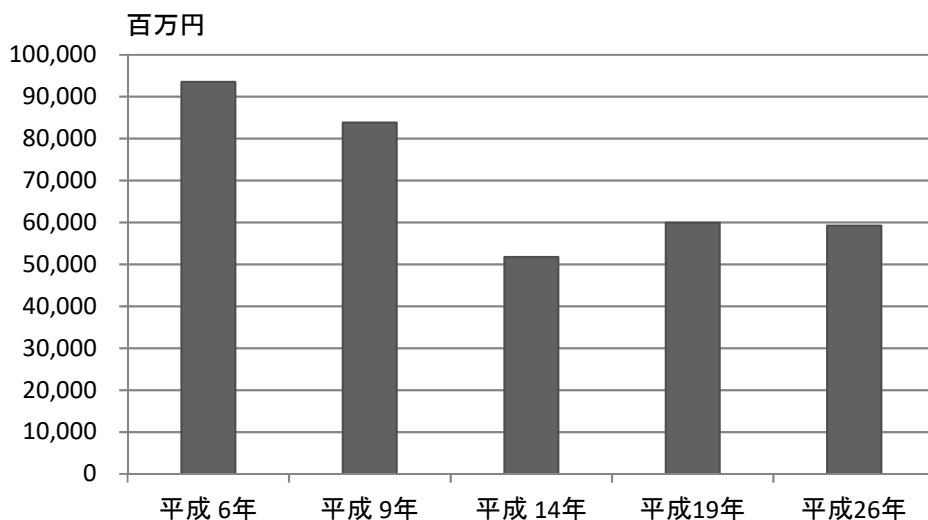
資料：商業統計調査

※平成6年、平成26年は7月1日、平成9年～19年は6月1日現在で調査

●事業所数及び従業者数の推移



●年間商品販売額の推移



イ 産業分類別事業所数

平成19年6月1日、平成26年7月1日現在

区 分	平成19年		平成26年		
	事業所数	構成比 (%)	事業所数	構成比 (%)	増加率 (%)
総数	305	-	220	-	△ 27.9
卸売業計	74	100.0	55	100.0	△ 25.7
各種商品卸売業	0	0.0	0	0.0	0.0
繊維・衣服等卸売業	0	0.0	2	3.6	皆増
飲食料品卸売業	32	43.2	20	36.4	△ 37.5
建築材料、鉱物・金属材料等卸売業	21	28.4	7	12.7	△ 66.7
機械器具卸売業	7	9.5	14	25.5	100.0
その他の卸売業	14	18.9	12	21.8	△ 14.3
小売業計	231	100.0	165	100.0	△ 28.6
各種商品小売業	1	0.4	1	0.6	0.0
織物・衣服・身の回り品小売業	26	11.3	20	12.1	△ 23.1
飲食料品小売業	74	32.0	51	30.9	△ 31.1
自動車・自転車小売業(※H19)	22	9.5	-	0	-
機械器具小売業 (※H26)	-	0.0	26	15.8	-
家具・じゅう器・機械器具小売業(※H19)	22	9.5	-	0.0	-
その他の小売業	86	37.2	64	38.8	△ 25.6
無店舗小売業(※H26)	-	-	3	1.8	-

資料：商業統計調査

ウ 産業分類別従業者数

平成19年6月1日、平成26年7月1日現在

区 分	平成19年		平成26年		
	従業者数	構成比 (%)	従業者数	構成比 (%)	増加率 (%)
総数	2,304	-	1,631	-	△ 29
卸売業計	566	100.0	417	100.0	△ 26
各種商品卸売業	0	0.0	0	0.0	0.0
繊維・衣服等卸売業	0	0.0	6	1.4	皆増
飲食料品卸売業	342	60.4	173	41.5	△ 49
建築材料、鉱物・金属材料等卸売業	87	15.4	23	5.5	△ 74
機械器具卸売業	25	4.4	113	27.1	352
その他の卸売業	112	19.8	102	24.5	△ 9
小売業計	1,738	100.0	1,214	100.0	△ 30
各種商品小売業	9	0.5	27	2.2	200
織物・衣服・身の回り品小売業	68	3.9	60	4.9	△ 12
飲食料品小売業	703	40.4	481	39.6	△ 32
自動車・自転車小売業(※H19)	171	9.8	-	0.0	-
機械器具小売業 (※H26)	-	0.0	158	13.0	-
家具・じゅう器・機械器具小売業(※H19)	83	4.8	-	0.0	-
その他の小売業	704	40.5	431	35.5	△ 39
無店舗小売業(※H26)	-	0.0	57	4.7	-

資料：商業統計調査

※平成26年調査は日本標準産業分類の第12回改訂及び調査設計の大幅変更を行ったため、平成19年調査とは産業分類の区分が変わっている。

(2) 工業

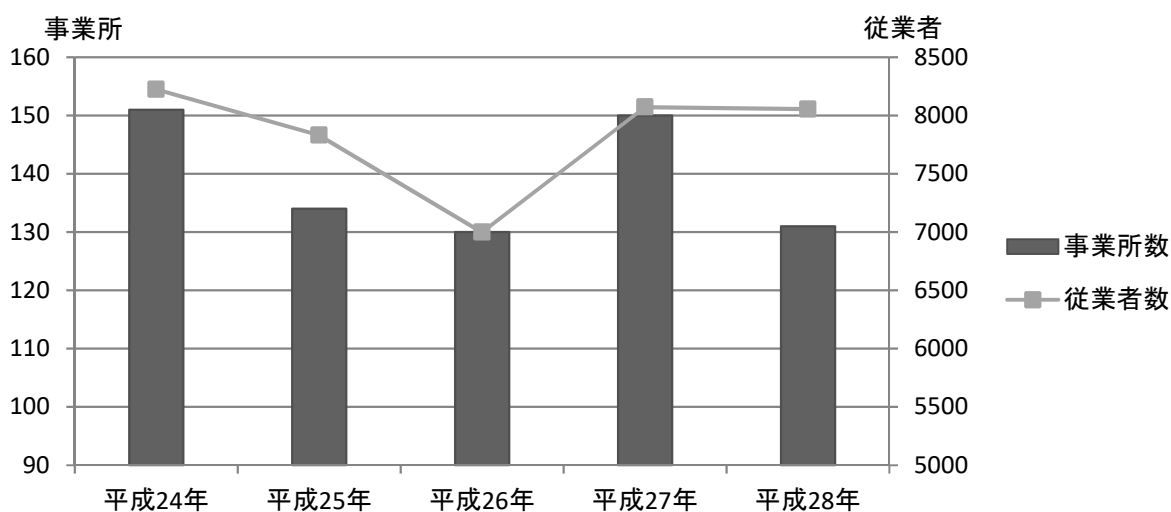
ア 産業中分類別事業所数・従業者数・現金給与総額・原材料使用額・製造品出荷額等の推移
(従業者 4人以上の事業所)

区 分	事業所数	従業者数	現金給与総額 (百万円)	原材料使用額等 (百万円)	製造品出荷額等 (百万円)
平成24年	151	8,223	33,009	135,980	248,276
平成25年	134	7,830	31,658	127,351	230,443
平成26年	130	6,998	29,472	118,258	221,574
平成27年	150	8,073	34,352	168,540	288,417
平成28年	131	8,055	33,872	152,509	278,543
食料品	35	2,499	6,878	28,493	64,542
飲料・たばこ・飼料	10	249	560	3,417	5,135
繊維工業	7	190	554	1,613	2,929
木材・木製品	1	26	X	X	X
家具・装備品	1	8	X	X	X
パルプ・紙・紙加工	5	71	185	779	1,460
印刷	2	213	X	X	X
化学工業	5	566	4,000	28,495	56,669
石油・石炭製品	-	-	-	-	-
プラスチック製品	17	1,808	8,222	46,744	66,072
ゴム製品	-	-	-	-	-
なめし革・同製品・毛皮	-	-	-	-	-
窯業・土石製品	2	331	X	X	X
鉄鋼業	-	-	-	-	-
非鉄金属	1	11	X	X	X
金属製品	6	164	733	1,618	3,256
はん用機械器具	2	34	X	X	X
生産用機械器具	23	804	5,197	8,668	16,870
業務用機械器具	3	52	156	339	471
電子部品・デバイス・電子回路	1	309	X	X	X
電気機械器具	-	-	-	-	-
情報通信機械器具	1	4	X	X	X
輸送用機械器具	5	210	732	2,742	4,758
その他の工業	4	506	2,123	7,446	15,741

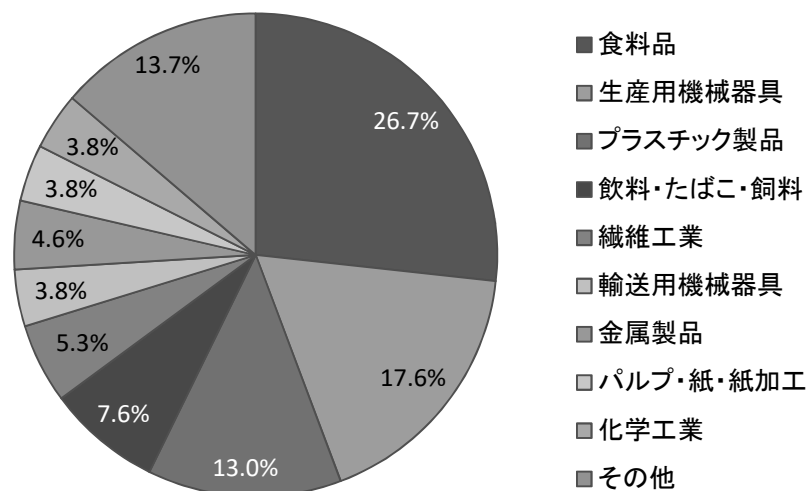
資料：工業統計調査、経済センサス活動調査

※平成24年～平成27年は12月31日、平成28年は6月1日現在で調査

●事業所数及び従業者数の推移



●事業所数の産業分類別構成比



イ 従業者規模別事業所数・従業者数(従業者4人以上の事業所)

平成28年6月1日現在

区分	事業所数	従業者数	製造品出荷額等 (百万円)
総数	131	8,055	278,543
4～9(人)	41	267	4,224
10～19(人)	28	380	7,571
20～29(人)	23	562	16,039
30～49(人)	10	363	4,476
50～99(人)	9	612	12,609
100～299(人)	11	1,986	108,224
300～499(人)	7	2,546	X
500以上(人)	2	1,339	X

資料:経済センサス活動調査

(3) 観光

ア 観光施設

施設名	規模 (㎡)	利用状況	
		開館(放)日数	利用者数
展望台小山城	379	304	14,018
郷土資料館	261	67	2,054

資料:総務課(土地・建物台帳)、産業課

※利用状況は平成30年度中の実績

イ 観光入込客

区分	平成26年度	平成27年度	平成28年度	平成29年度	平成30年度
人数	321,224	308,570	294,610	296,616	296,646

資料:産業課

5 農 業

(1) 経営耕地規模別農家数の推移

区 分	総数	※例外 規定	各年2月1日現在						
			0.3ha 未満	0.3～ 0.5ha	0.5～ 1.0ha	1.0～ 1.5ha	1.5～ 2.0ha	2.0～ 3.0ha	3.0ha 以上
平成7年	701	13	317	154	128	53	14	18	4
平成12年	605	1	296	123	107	40	14	15	9
平成17年	254	-	2	95	85	31	17	16	8
平成22年	208	-	1	66	79	23	14	14	11
平成27年	170	-	1	44	67	16	15	11	16

資料：農林業センサス

※平成7年～平成12年は総農家、平成17年以降については、販売農家のみ

(2) 専業・兼業別農家数

区 分	農家数	各年2月1日現在		
		専 業	第1種兼業	第2種兼業
平成7年	701	73	102	526
平成12年	313	41	71	201
平成17年	254	48	63	143
平成22年	208	49	44	115
平成27年	170	53	25	92

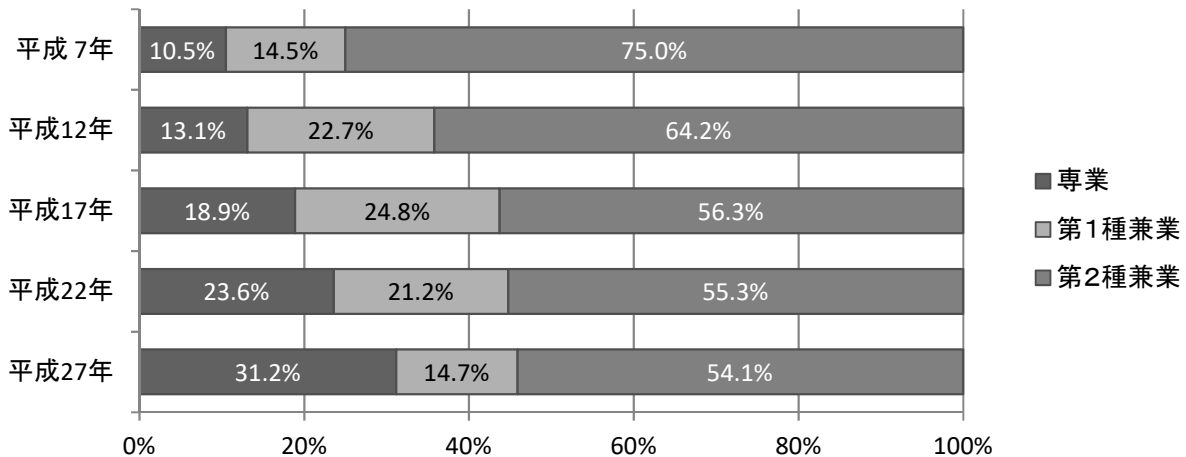
資料：農林業センサス

※平成12年以降については、販売農家のみ

※第1種兼業農家とは、主な所得を農業から得ている兼業農家

※第2種兼業農家とは、農業ではない仕事からの所得が主となっている兼業農家

●専業・兼業構成比



(3) 農家世帯員の就業状態

区 分	各年2月1日現在				
	平成7年	平成12年	平成17年	平成22年	平成27年
16(15)歳以上の世帯員総数	2,907	1,365	1,080	825	641
自家農業だけに従事した人	926	549	421	-	-
自家農家と兼業の両方に従事した人	932	389	310	-	-
自家農業が主	61	28	59	-	-
兼業が主	871	361	251	-	-
兼業だけに従事した人	537	201	168	-	-
仕事に従事しなかった人	512	226	181	-	-

資料：農林業センサス

※平成12年以降については、販売農家のみ

※平成17年以降の世帯員総数については、15歳以上の世帯員数を記載

※平成22年、平成27年については就業状態のデータなし

(4) 農産物の販売のあった経営体数と類別作付面積

平成27年2月1日現在

区 分	農産物の販売のあった経営体 作付面積	
	農産物の販売のあった経営体	(a)
合 計	163	X
稲	152	13,241
麦類	-	-
雑穀	2	X
いも類	13	X
豆類	3	X
工芸農作物	49	X
野菜類	208	X
果樹類	8	X
花き類、花木	13	X
その他の作物	3	X

資料：農林業センサス

(5) 農業経営耕地の状況

各年2月1日現在

区 分	平成17年		平成22年		平成27年	
	農家数	面積 (a)	農家数	面積 (a)	農家数	面積 (a)
合 計	254	23,458	208	21,140	170	20,522
田	245	18,194	198	16,570	164	16,761
畑	91	1,273	49	584	52	1,053
樹園地	111	3,991	98	3,986	58	2,685

資料：農林業センサス

※平成17年以降については、販売農家のみ

6 水産業

(1) 内水面漁業

うなぎ養殖業の推移(静岡うなぎ漁業協同組合)

区 分	経営体数	組合取扱高(販売)	
		数量(t)	金額(千円)
平成26年	17 (10)	359 (85)	1,693,036
平成27年	17 (10)	542 (210)	1,874,395
平成28年	17 (10)	518 (195)	2,132,023
平成29年	17 (10)	516 (208)	1,746,265
平成30年	17 (10)	470 (209)	1,889,355

資料:産業課、静岡うなぎ漁協

※()内は、町内の値

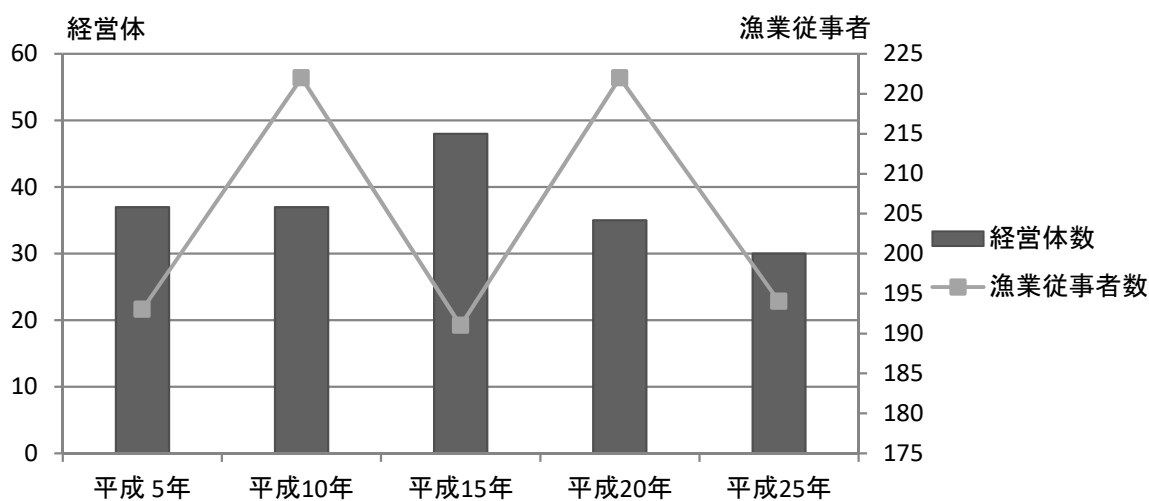
※各年の期間は9月1日から翌年8月31日を示す。

(2) 海面漁業

ア 漁業経営体数・漁業従事者数の推移

区 分	経営体数			漁業従事者数			各年11月1日現在 性別・年齢別漁業従事者数				
							男 性				女 性
	総数	個人	団体	総数	自営	雇われ	29歳以下	30～49歳	50～59歳	60歳以上	
平成5年	37	37	-	193	57	136	6	54	43	88	2
平成10年	37	37	-	222	50	172	7	44	41	122	8
平成15年	48	48	-	191	60	131	9	27	40	104	11
平成20年	35	35	-	222	56	166	6	26	40	121	29
平成25年	30	30	-	194	41	153	8	22	25	128	11

資料:漁業センサス



イ 漁船隻数の推移

各年11月1日現在
(単位:隻)

区 分	漁船総数	無動力船	船外機 付船	計	動 力 船				
					1t未満	1～3t	3～5t	5～10t	10t以上
平成 5年	91	1	2	88	-	3	9	76	-
平成10年	88	-	2	86	-	2	8	76	-
平成15年	92	-	3	89	-	2	7	79	1
平成20年	81	-	3	78	-	2	5	71	-
平成25年	71	-	2	69	-	-	7	61	1

資料:漁業センサス

ウ 魚種別漁獲量(属人)

(単位:t)

区 分	平成25年	平成26年	平成27年	平成28年	平成29年
合 計	1,115	1,554	1,570	1,209	930
魚類小計	1,082	1,525	1,548	1,191	916
しらす	1,047	1,501	1,534	1,135	803
かつお	15	4	0	33	79
そうだがつお類	0	0	-	-	3
まぐろ類	1	1	0	7	2
たちうお	1	2	1	1	2
まだい	0	0	0	0	0
その他の魚類	15	17	10	13	25
水産動物類小計	9	1	4	1	0
えび類	1	1	0	1	0
かに類	0	0	0	0	-
いか類	0	0	0	-	-
たこ類	0	0	0	0	0
その他の水産動物類	8	0	4	0	-
海面漁業計	1,091	1,526	1,552	1,192	916
わかめ類養殖業	24	28	18	17	14

資料:産業課「海面漁業生産統計調査」

7 運輸・通信

(1) 自動車保有台数の推移

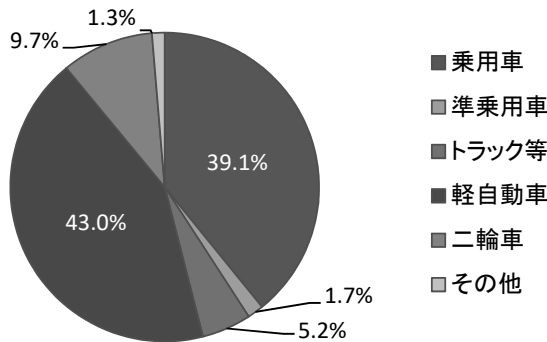
各年4月1日現在
(単位:台)

区分	総数	乗用車	準乗用車	トラック等	軽自動車	二輪車	その他
平成27年	25,452	9,997	424	1,372	10,681	2,670	308
平成28年	25,435	9,928	414	1,334	10,818	2,621	320
平成29年	25,397	9,934	429	1,324	10,768	2,622	320
平成30年	25,428	9,948	430	1,332	10,896	2,495	327
平成31年	25,583	10,015	433	1,325	10,996	2,474	340

資料:静岡県の自動車保有台数

※準乗用車とは、貨客兼用の普通自動車、小型自動車で乗用車に準ずるもの
※トラック等とは、トラック、トレーラ、バス、三輪車、特種用途自動車及び大型特殊自動車

●自動車保有台数の種類別構成比(平成31年4月1日現在)



(2) 東名高速道路インターチェンジ別交通量の推移

(単位:台)

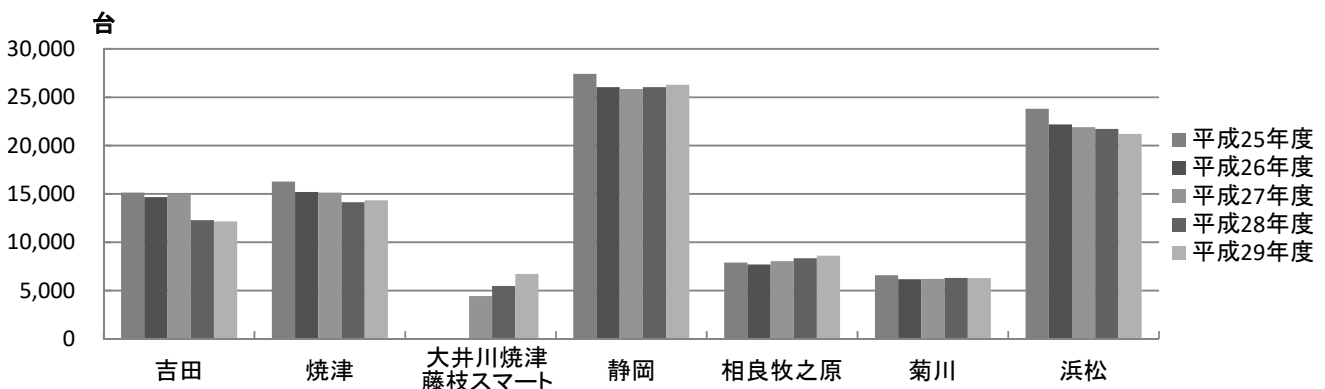
区分	吉田		焼津		大井川焼津藤枝スマート		静岡	
	総交通量	1日平均	総交通量	1日平均	総交通量	1日平均	総交通量	1日平均
平成25年度	5,522,596	15,130	5,938,884	16,271	—	—	10,008,143	27,420
平成26年度	5,354,411	14,670	5,546,521	15,196	—	—	9,504,076	26,039
平成27年度	5,479,015	14,970	5,535,654	15,125	88,717	4,436	9,455,481	25,835
平成28年度	4,484,169	12,285	5,160,153	14,137	1,999,272	5,477	9,502,580	26,034
平成29年度	4,436,805	12,156	5,232,410	14,335	2,451,603	6,717	9,594,518	26,286

(つづき)

区分	相良牧之原		菊川		浜松	
	総交通量	1日平均	総交通量	1日平均	総交通量	1日平均
平成25年度	2,880,998	7,893	2,403,285	6,584	8,690,806	23,810
平成26年度	2,812,362	7,705	2,254,327	6,176	8,098,243	22,187
平成27年度	2,946,593	8,051	2,270,135	6,203	8,017,719	21,906
平成28年度	3,044,052	8,340	2,304,604	6,314	7,925,623	21,714
平成29年度	3,140,678	8,605	2,296,936	6,293	7,738,830	21,202

資料:中日本高速道路(株)

●東名高速道路インターチェンジ別1日平均交通量



8 上・下水道

(1) 上水道の給水状況

区 分	平成26年度	平成27年度	平成28年度	平成29年度	平成30年度
行政区域内人口	29,762	29,702	29,691	29,679	29,636
計画給水人口 a	36,100	36,100	36,100	36,100	36,100
現在給水人口 b	32,496	32,541	32,572	32,351	32,481
普及率 b/a	90.0%	90.1%	90.2%	89.6%	90.0%
給水件数	12,992	13,229	13,416	13,619	13,733
うち家庭用	11,756	11,962	12,134	12,296	12,449
総配水量(千 m^3) c	4,623	4,565	4,589	4,721	4,657
一日最大配水量(m^3)	13,974	14,041	14,295	14,389	14,590
一日一人最大配水量($\frac{リットル}{人}$)	430	431	439	445	449
一日平均配水量(m^3)	12,665	12,507	12,539	12,934	12,760
一日一人平均配水量($\frac{リットル}{人}$)	390	384	385	400	393
総有収水量(千 m^3) d	4,023	4,033	4,045	4,092	4,075
一日平均有収水量(m^3)	11,022	11,050	11,051	11,210	11,164
有収率 d/c	87.0%	88.3%	88.1%	86.7%	87.5%

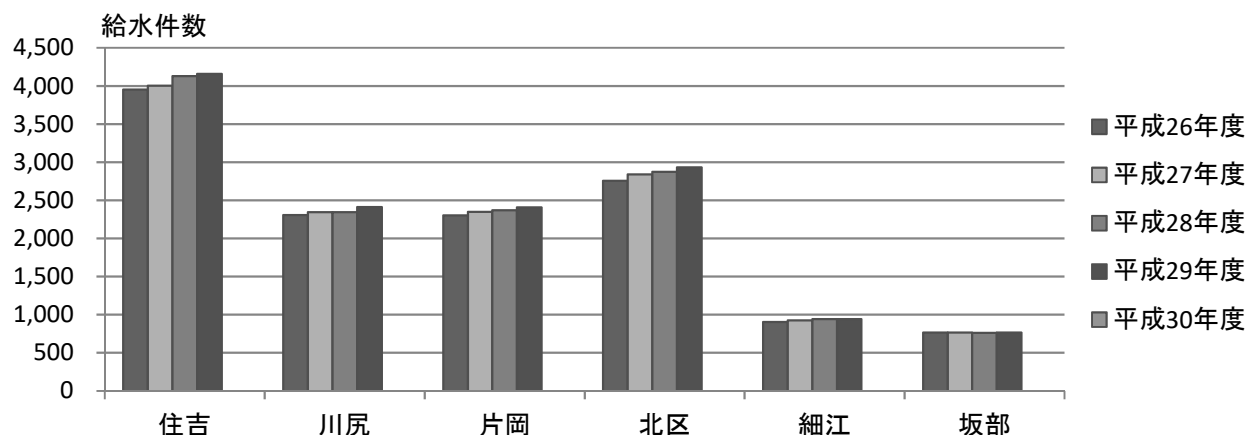
資料: 上下水道課「水道事業報告書」

(2) 上水道の地区別給水件数

区 分	計	吉 田 町				牧 之 原 市	
		住 吉	川 尻	片 岡	北 区	細 江	坂 部
平成26年度	11,321	3,953	2,306	2,304	2,758	905	766
平成27年度	11,537	4,006	2,343	2,347	2,841	925	767
平成28年度	11,713	4,128	2,344	2,368	2,873	940	763
平成29年度	11,913	4,159	2,413	2,408	2,933	940	766
平成30年度	12,006	4,212	2,403	2,439	2,952	958	769

資料: 上下水道課

●上水道の地区別給水件数の推移



(3) 下水道整備普及状況及び水洗化状況

区 分	行政人口 a	管 渠 整 備			供 用 開 始				水 洗 化			汚 水 処 理 量 (m^3) i
		認可区域 (ha) b	面積 (ha) c	整備率 c/b	面積 (ha) d	戸数 e	人口 f	普及率 f/a	戸数 g	人口 h	水洗化率 h/f	
平成26年度	29,762	340.0	259.0	76.2%	259.0	3,348	11,530	38.7%	2,989	10,650	92.4%	752,834
平成27年度	29,702	340.0	259.9	76.4%	259.9	3,360	11,557	38.9%	3,071	10,885	94.2%	839,601
平成28年度	29,691	340.0	266.5	78.4%	266.5	3,376	11,608	39.1%	3,125	11,055	95.2%	846,192
平成29年度	29,679	379.0	271.9	71.8%	271.9	3,469	11,860	40.0%	3,208	11,330	95.5%	873,497
平成30年度	29,636	379.0	276.7	73.0%	276.7	4,160	11,166	37.7%	2,864	7,853	70.3%	857,889

資料: 上下水道課

9 教育・文化

(1) 学校教育

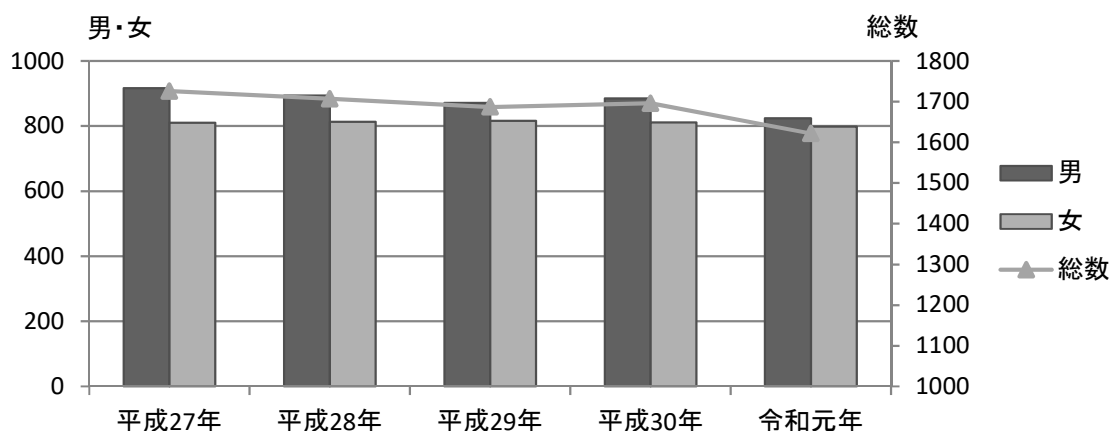
ア 小学校学級数・児童数・教職員数の推移

各年5月1日現在

区分	学級数	児童数			教職員数
		総数	男	女	
平成27年	63	1,726	916	810	127
平成28年	63	1,707	894	813	127
平成29年	63	1,687	871	816	130
平成30年	64	1,696	885	811	131
令和元年	63	1,622	824	798	128
住吉	20	488	252	236	44
中央	25	676	350	326	46
自彊	18	458	222	236	38

資料:学校教育課「学校基本調査」

●小学校児童数の推移



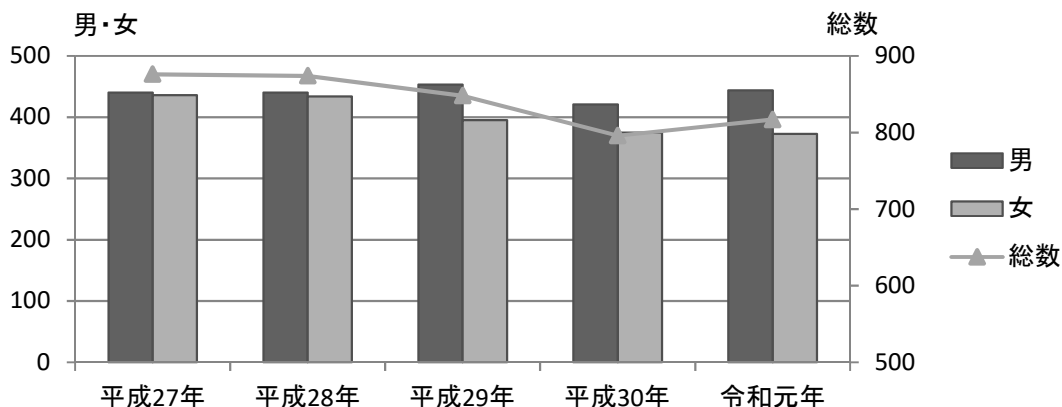
イ 中学校学級数・生徒数・教職員数の推移

各年5月1日現在

区分	学級数	生徒数			教職員数
		総数	男	女	
平成27年	30	876	440	436	67
平成28年	29	874	440	434	65
平成29年	28	848	453	395	59
平成30年	26	796	421	375	59
令和元年	29	817	444	373	65

資料:学校教育課「学校基本調査」

●中学校生徒数の推移



ウ 小・中学校学年別児童生徒数

令和元年5月1日現在

区 分	総 数	男	女
小学校	1,622	824	798
1学年	242	115	127
2学年	271	138	133
3学年	282	144	138
4学年	279	139	140
5学年	263	133	130
6学年	285	155	130
中学校	817	444	373
1学年	300	167	133
2学年	245	123	122
3学年	272	154	118

資料:学校教育課「学校基本調査」

エ 中学校生徒卒業後の状況

各年5月1日現在

区 分	卒業者総数			高等学校等進学者			専修学校等進学者			就職者		
	計	男	女	計	男	女	計	男	女	計	男	女
平成 27 年	297	152	154	289	148	141	2	0	2	3	2	1
平成 28 年	285	147	138	278	141	137	0	0	0	1	1	0
平成 29 年	302	142	160	298	140	158	1	1	0	0	0	0
平成 30 年	294	154	140	287	150	137	3	2	1	2	1	1
令和 元年	279	144	135	272	141	131	3	2	1	2	0	2

(つづき)

区 分	無業者			死亡不詳の者			進学率	就職率
	計	男	女	計	男	女		
平成 27 年	3	2	1	0	0	0	98.4%	1.0%
平成 28 年	6	5	1	0	0	0	98.0%	0.4%
平成 29 年	3	1	2	0	0	0	97.5%	0.0%
平成 30 年	2	1	1	0	0	0	99.0%	0.7%
令和 元年	2	1	1	0	0	0	98.6%	0.7%

資料:学校教育課「学校基本調査」

オ 倉橋学園キラリ高等学校生徒数・教職員数の推移

各年5月1日現在

区 分	在籍生徒数	科目履修生数	教諭数	非常勤講師数	事務職員数
平成 27 年	655	3	19	7	4
平成 28 年	737	1	24	6	4
平成 29 年	854	2	27	5	5
平成 30 年	887	5	28	5	3
令和 元年	892	1	31	4	5

資料:学校教育課

カ 吉田特別支援学校児童数・生徒数・教職員数の推移

各年5月1日現在

区分	小学部			中学部			高等部			児童・生徒 総数	教職員数
	総数	男	女	総数	男	女	総数	男	女		
平成 29 年	65	46	19	49	37	12	62	42	20	176	117
平成 30 年	68	49	19	49	39	10	59	37	22	176	121
令和 元年	65	48	17	36	25	11	68	49	19	169	126

資料:学校教育課

キ 幼稚園児数・教職員数の推移

各年5月1日現在

区 分	園 児 数			教職員数
	総 数	男	女	
平成 27 年	400	194	204	26
平成 28 年	386	187	199	26
平成 29 年	357	164	193	27
平成 30 年	320	156	164	26
令和 元 年	321	156	165	24
ひばり幼稚園	188	92	96	13
ちどり幼稚園	133	64	69	11

資料: 学校教育課「学校基本調査」

(2) 社会教育

ア 社会教育施設・文化施設等

平成31年3月31日現在

施 設 名	規 模 (㎡)	利 用 状 況		
		開館(放)日数	利用者数	使用日数
中央公民館	1,493	284	33,501	291
学習ホール	1,414	306	16,543	126
図書館	2,955	283	115,876	283
総合体育館	5,611	306	74,971	311
体育センター	1,247	309	13,852	292
大井川大幡スポーツ広場	7,130	-	-	-
大井川高島スポーツ広場	111,000	357	15,783	123
中央コミュニティ広場	2,150	305	4,730	267
住吉コミュニティ広場	6,504	-	-	-
川尻コミュニティ広場	909	-	-	-
神戸コミュニティ広場	5,380	-	-	-
舟山農村広場	2,201	-	-	-
西久保農村広場	2,234	-	-	-

資料: 総務課「土地・建物台帳」、生涯学習課

※利用状況は平成30年度中の実績

※図書館利用者数は来館者数

イ 吉田町の文化財

令和元年5月1日現在

No.	名 称	場 所	説 明
国	能満寺のソテツ (国指定天然記念物)	能満寺境内	日本三大ソテツの一つ 根まわり4.5m、数々の伝説が残っている
県	刀 (県指定工芸品)	高成田家所蔵	まさゆき しのぎづく 源正行の造刀。鑄造りの最上作
県	太刀 (県指定工芸品)	高成田家所蔵	おさふねもろみつ しのぎづく 長船師光の銘が入った、鑄造りの最上作
県	脇指 (県指定工芸品)	高成田家所蔵	江戸時代の名工、ながそね ことつ 長曾祢所蔵の脇指
町1	家康御陣場跡	大幡八幡神社境内	小山城をめぐる攻防で徳川家康が陣を構えた跡
町2	大熊備前守屋敷跡	展望台小山城西側	初代小山城主大熊備前守の屋敷跡
町3	萬年の茶がま	萬年家所蔵	徳川家康から拝領したと伝えられる茶がま
町4	小山城跡	能満寺山公園内	武田軍が遠州攻略の拠点とした城跡で、三重堀などが現存し、武田氏の築城技術をみることができる
町5	能満寺原古墳	龍光寺北側	本町の代表的な古墳
町8	和泉太夫使用の人形	展望台小山城内に 展示(田中家所蔵)	郷土出身の浄瑠璃師が使用した古浄瑠璃人形
町11	条里制遺跡	吉田たんぼ内	大化の改新以来の条里田のあったとされる所
町12	萬年のサツキ	萬年家屋敷跡	樹高2.5m、周囲34mの大サツキ
町13	鈴木養邦師の石橋	龍光寺境内	鈴木養邦師が私財を投じてかけた石橋
町14	長源寺の経塚	長源寺境内	本町唯一の銘文のある経塚
町15	地藏院の百万遍	地藏院境内	江戸時代から続く悪疫退散の奇祭
町16	野中家所蔵の古文書	展望台小山城内に 展示(野中家所蔵)	江戸時代初期の下吉田村(現住吉区)における土地の調査記録
町17	三番神社所蔵の人形の首	三番神社所蔵	江戸時代中期以降の浄瑠璃の代表的な首
町18	武田氏の朱印状	久保田家所蔵	武田氏が遠州で発給した最初の朱印状
町19	能満寺の古文書	能満寺所蔵	戦国末期から江戸初期の能満寺の書証
町20	本寿寺の木彫り龍	本寿寺本堂	写実的で大きな楠一木丸彫りの龍
町21	寺島川除地藏の灯籠あげ	大井川河川敷	水難事故の犠牲者の霊を弔うとともに、洪水の被害を免れるための祈願をする郷土の庶民的信仰行事
町22	能満寺の山号額・寺号額	能満寺山門 及び本堂	おうぼくしゅうまんぶくじ こうせんしやうとん 黄檗宗万福寺第5代の高僧高泉性激の書跡であり 寺の門標として、また歴史的にも貴重なものである
町23	川本月下「梅花の図」	長源寺所蔵	当町に在住していた墨梅画の第一人者、かわもとげっか 晩年の傑作
町24	林泉寺の十王像	林泉寺十王堂	十王思想にもとづく、現存する貴重な十王像
町25	川尻の道標	川尻1395	江戸時代の大きな道標であり、供養塔を兼ねている

資料:生涯学習課

10 福祉・厚生

(1) 国民年金加入状況

区 分	対 象 被 保 険 者			
	総 数	1 号	任 意	3 号
平成26年度	5,531	3,506	11	2,014
平成27年度	5,336	3,318	15	2,003
平成28年度	5,052	3,135	12	1,905
平成29年度	4,913	3,063	12	1,838
平成30年度	4,684	2,875	15	1,794

資料:町民課 「国民年金事業状況表」

(2) 国民年金受給状況

区 分	総 数		老齢基礎年金		障害基礎年金	
	受給権者	年金額(円)	受給権者	年金額(円)	受給権者	年金額(円)
平成26年度	7,111	4,869,172,600	6,243	4,366,231,400	367	308,378,500
平成27年度	7,334	5,104,818,181	6,508	4,603,304,956	373	316,194,125
平成28年度	7,483	5,248,039,036	6,696	4,750,986,629	387	328,406,025
平成29年度	7,603	5,350,082,326	6,867	4,872,911,971	399	336,837,350
平成30年度	7,737	5,474,199,266	7,005	4,982,999,287	414	349,138,675

(つづき)

区 分	遺族基礎年金		老齢・通算老齢年金		障害年金	
	受給権者	年金額(円)	受給権者	年金額(円)	受給権者	年金額(円)
平成26年度	46	33,836,300	438	147,602,000	13	11,398,800
平成27年度	59	45,281,700	379	128,934,500	11	9,361,100
平成28年度	66	49,898,700	321	109,594,914	8	6,825,875
平成29年度	50	39,727,101	275	92,742,278	6	5,065,450
平成30年度	66	52,059,301	238	81,099,721	6	5,065,450

(つづき)

区 分	母子年金		寡婦年金	
	受給権者	年金額(円)	受給権者	年金額(円)
平成26年度	0	0	4	1,725,600
平成27年度	0	0	4	1,741,800
平成28年度	0	0	5	2,326,893
平成29年度	0	0	6	2,798,176
平成30年度	0	0	8	3,836,837

資料:町民課 「国民年金事業状況表」

※障害基礎年金については福祉年金受給権者を含む。

(3) 福祉年金受給状況

区 分	総 数		老齢福祉年金		障害基礎年金	
	受給権者	年金額(円)	受給権者	年金額(円)	受給権者	年金額(円)
平成26年度	177	148,936,900	0	0	177	148,936,900
平成27年度	175	148,197,300	0	0	175	148,197,300
平成28年度	182	154,693,275	0	0	182	154,693,275
平成29年度	194	163,857,200	0	0	194	163,857,200
平成30年度	203	170,256,950	0	0	203	170,256,950

資料:町民課 「国民年金事業状況表」

(4) 保育所の状況

令和元年5月1日現在

区 分	組 数	保育士数	園 児 数		
			総 数	男	女
さくら保育園	6	14	89	45	44
すみれ保育園	10	30	158	82	76
わかば保育園	10	19	146	77	69
さゆり保育園	8	17	100	50	50

資料:こども未来課

(5) 種類別生活保護の推移

各年4月1日現在

区 分	総 数		生活扶助		教育扶助		住宅扶助	
	世 帯	人 員	世 帯	人 員	世 帯	人 員	世 帯	人 員
平成 27 年	82	101	66	79	2	4	69	82
平成 28 年	105	132	85	108	5	8	91	115
平成 29 年	116	152	90	116	7	10	96	124
平成 30 年	118	152	95	120	6	7	103	129
平成 31 年	113	142	88	110	6	6	91	114

資料:福祉課「生活保護実施状況」

(6) 社会福祉施設等(民間含む)

平成31年4月1日現在

施 設 名	個 所 数
保育所	4
児童館	1
こども発達支援事業所	1
吉田町総合障害者自立支援施設	1
健康福祉センター	1
老人福祉センター	1
社会福祉協議会	1
北区いきいきセンター	1
介護保険施設(デイサービス)	8
介護保険施設(デイケア)	2
特別養護老人ホーム	3
グループホーム(高齢者)	1
高齢者人材活用センター	1

資料:福祉課、こども未来課

※介護保険施設(デイサービス)、特別養護老人ホームは地域密着型含む

11 保健・衛生

(1) 保健・医療機関数の推移

各年12月31日現在

区分	一般診療所	歯科診療所	助産所	薬局薬種商	療養型 医療施設	介護老人 保健施設
平成26年	15	10	1	13	1(180)	1(100)
平成27年	15	10	1	14	1(180)	1(100)
平成28年	16	10	1	15	1(180)	1(100)
平成29年	16	10	1	14	1(180)	1(100)
平成30年	16	10	1	15	1(180)	1(100)

資料:健康づくり課、福祉課

注) ()内は病床数

(2) 乳幼児健康診査の実施状況

(単位:人)

区分	4か月児健診			10か月児健診		
	対象児数	受診者数	経過観察	対象児数	受診者数	経過観察
平成26年度	252	244	19	262	247	16
平成27年度	248	245	11	238	225	16
平成28年度	235	224	16	238	228	22
平成29年度	218	208	12	220	205	18
平成30年度	214	202	12	225	210	16

(つづき)

(単位:人)

区分	1歳6か月児健診			3歳児健診		
	対象児数	受診者数	経過観察	対象児数	受診者数	経過観察
平成26年度	263	263	150	282	273	151
平成27年度	248	245	90	275	283	98
平成28年度	250	250	123	245	247	91
平成29年度	231	217	110	228	227	77
平成30年度	209	208	19(医師判定のみ)	235	235	10(医師判定のみ)

※1歳6か月児及び3歳児健診:平成30年度から結果の判定方法が変更

資料:健康づくり課

(3) 予防接種の実施状況

(単位:人)

区分	ジフテリア 破傷風混合 (延べ)	ジフテリア 百日咳 破傷風混合 (延べ)	ポリオ 不活化 ワクチン (延べ)	日本脳炎 (延べ)	麻しん 風しん混合 (延べ)	BCG (延べ)	ジフテリア 百日咳 破傷風 不活化ポリオ 混合(延べ)	水痘 (延べ)
平成26年度	287	31	87	1,782	514	265	1,056	700
平成27年度	264	7	35	1,173	509	252	956	561
平成28年度	252	0	6	1,037	506	239	973	489
平成29年度	234	0	0	987	499	224	879	421
平成30年度	287	0	2	985	475	229	869	465

(つづき)

(単位:人)

区分	高齢者 インフル エンザ	成人用 肺炎球菌		小児用 肺炎球菌 (延べ)	ヒブ (延べ)	子宮頸がん 予防(延べ)	B型肝炎 (延べ)
		定期	町単独				
平成26年度	3,933	630	106	1,004	1,003	5	-
平成27年度	3,976	544	19	995	992	1	-
平成28年度	4,125	548	13	937	932	0	351
平成29年度	3,935	568	5	909	909	4	662
平成30年度	4,096	626	5	867	862	8	652

資料:健康づくり課

※成人用肺炎球菌(町単独)平成19年度から70歳以上を対象として実施

※水痘 平成26年10月から実施

※B型肝炎 平成28年10月から実施

(4) 検診の実施状況

(単位:人)

区 分	肺がん、結核検診 (40歳以上)		胃がん検診 (35歳以上)		子宮頸がん検診 (20歳以上)	
	受診者	要精密	受診者	要精密	受診者	要精密
平成26年度	3,140	116	1,407	53	1,394	42
平成27年度	2,970	83	1,384	64	1,292	37
平成28年度	2,889	65	1,293	61	1,308	38
平成29年度	2,751	103	1,254	46	1,271	17
平成30年度	2,612	117	1,188	33	1,015	13

(つづき)

(単位:人)

区 分	乳がん検診 (40歳以上)		大腸がん検診 (40歳以上)	
	受診者	要精密	受診者	要精密
平成26年度	1,084	72	2,108	150
平成27年度	1,036	107	2,030	147
平成28年度	1,083	40	1,934	136
平成29年度	1,014	60	1,906	136
平成30年度	832	33	1,861	126

資料:健康づくり課

※子宮頸がん・乳がん検診:平成30年度からがん検診推進事業(子宮頸がん・乳がん検診無料クーポン)の対象年齢が変更

(5) 国民健康保険事業

ア 保険加入状況

区 分	全 町 a		加入者 b		加入率 b/a	
	世帯数	人口	世帯数	被保険者数	世帯	被保険者
平成26年度	10,486	29,762	4,022	7,320	38.4%	24.6%
平成27年度	10,671	29,702	3,975	7,100	37.3%	23.9%
平成28年度	10,893	29,691	3,832	6,714	35.2%	22.6%
平成29年度	11,117	29,679	3,762	6,406	33.8%	21.6%
平成30年度	11,301	29,636	3,683	6,148	32.6%	20.7%

資料:町民課

※世帯数、人口及び被保険者数は、年度中の各月末数の平均(外国人を含む)

イ 給付状況

区 分	療養給付費			一人当たり 費用額 (円)	一人当たり 国保税額 (円)
	件 数	費用額 (千円)	保険者負担額 (千円)		
平成26年度	123,327	2,293,445	1,668,502	313,312	116,030
平成27年度	120,584	2,367,103	1,722,477	333,395	115,022
平成28年度	114,363	2,265,404	1,640,591	337,415	118,201
平成29年度	111,483	2,226,867	1,621,059	347,622	118,139
平成30年度	107,542	2,191,788	1,599,702	356,504	117,655

資料:町民課

(6) 介護保険の要介護(要支援)認定状況

各年度末現在 (単位:人)

区 分	総 数	認 定 者 数							
		要支援1	要支援2	要介護1	要介護2	要介護3	要介護4	要介護5	計
平成26年度	16,675	86	122	215	160	144	126	77	930
第1号被保険者	6,773	82	120	209	157	138	125	74	905
第2号被保険者	9,902	4	2	6	3	6	1	3	25
平成27年度	16,858	107	114	230	151	141	134	77	954
第1号被保険者	6,976	107	111	225	147	136	130	73	929
第2号被保険者	9,882	0	3	5	4	5	4	4	25
平成28年度	17,038	111	140	251	146	143	132	67	990
第1号被保険者	7,105	110	136	246	140	139	130	64	965
第2号被保険者	9,933	1	4	5	6	4	2	3	25
平成29年度	17,181	96	132	232	154	136	137	79	966
第1号被保険者	7,224	93	130	225	153	131	133	76	941
第2号被保険者	9,957	3	2	7	1	5	4	3	25
平成30年度	17,280	100	150	230	164	141	142	95	1,022
第1号被保険者	7,360	97	149	226	159	139	139	93	1,002
第2号被保険者	9,920	3	1	4	5	2	3	2	20

資料:福祉課「介護保険事業状況報告(年報)」等

※第1号被保険者…65歳以上

第2号被保険者…40歳以上65歳未満

(7) 畜犬の状況

区 分	登録頭数	保護頭数
平成26年度	1,885	29
平成27年度	1,911	16
平成28年度	1,927	24
平成29年度	1,928	17
平成30年度	1,920	6

資料:都市環境課

(8) ごみ収集量

(単位:t)

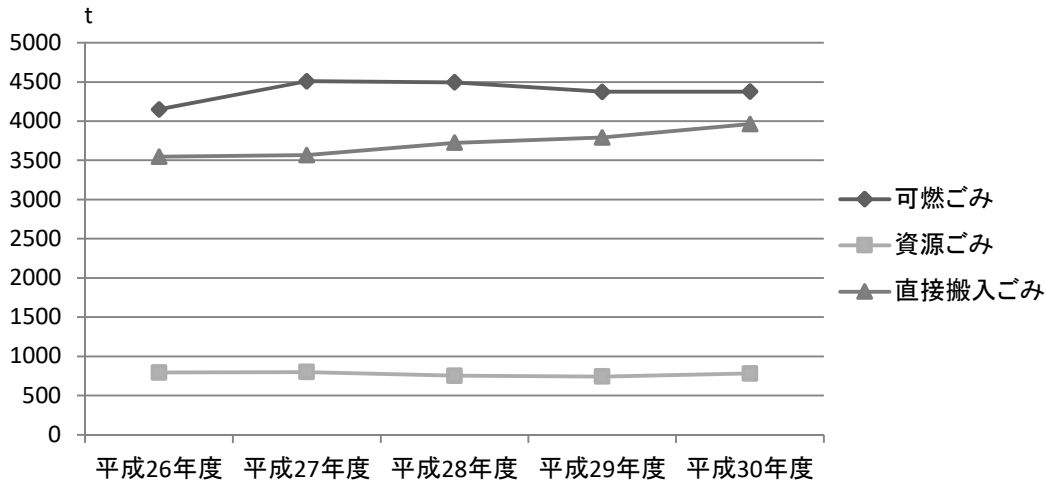
区 分	総 量	吉 田 町 分			
		組合収集ごみ		直接搬入ごみ	合 計
		可燃ごみ	資源ごみ		
平成26年度	15,641	4,514	794	3,546	8,854
平成27年度	15,858	4,509	801	3,566	8,876
平成28年度	15,786	4,495	754	3,724	8,973
平成29年度	15,855	4,376	744	3,791	8,911
平成30年度	16,252	4,378	783	3,962	9,123

資料: 吉田町牧之原市広域施設組合
「一般廃棄物処理事業実態調査」

※総量のみ牧之原市(榛原地区)分を含む

※資源ごみは、ペットボトル、金物類、
ガラス類、プラマークあり、プラマークなし、蛍光管、乾電池

●ごみ収集量の推移



(9) し尿収集量

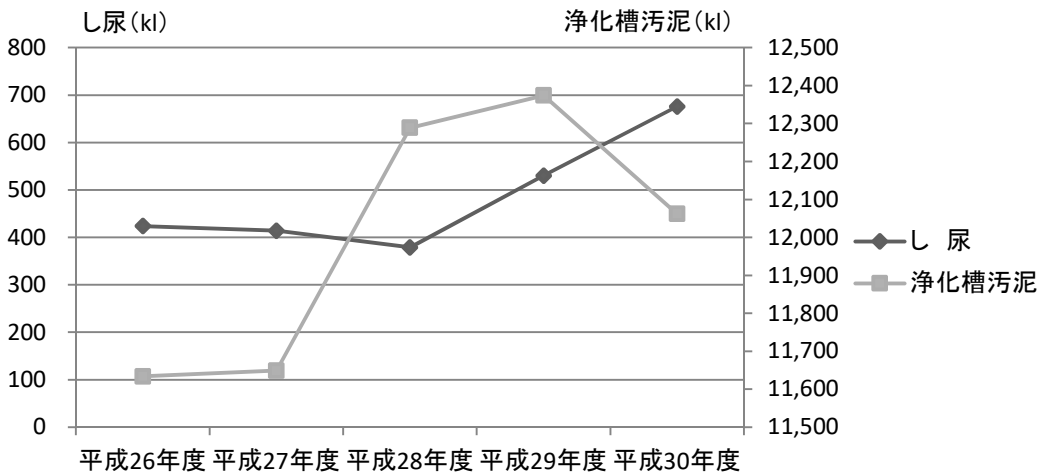
(単位:kl)

区 分	総 量	吉 田 町 分		
		し 尿	浄化槽汚泥	合 計
平成26年度	26,452	424	11,634	12,058
平成27年度	26,504	414	11,649	12,063
平成28年度	27,322	379	12,289	12,668
平成29年度	27,154	530	12,374	12,904
平成30年度	27,705	676	12,062	12,738

資料: 吉田町牧之原市広域施設組合
「一般廃棄物処理事業実態調査」

※総量のみ牧之原市(榛原地区)分を含む

●し尿収集量の推移



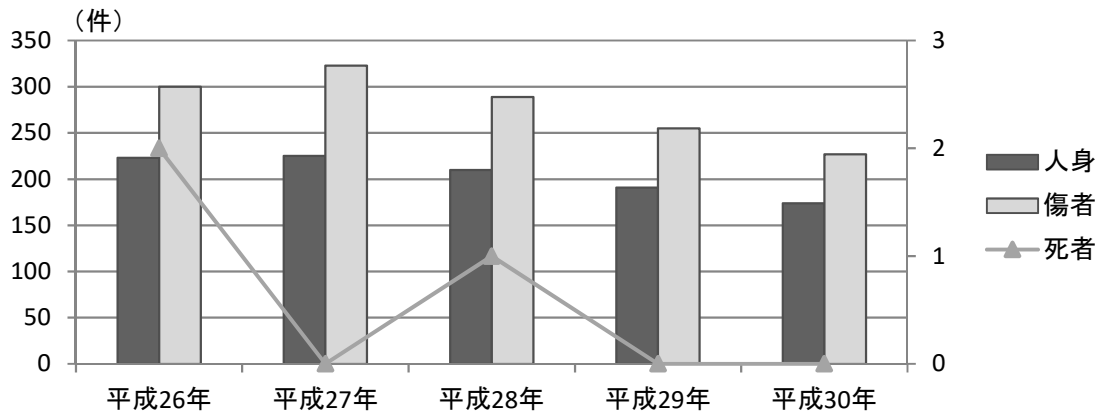
12 災害・事故

(1) 交通事故発生状況

区 分	人身事故件数	各年12月31日現在 死 傷 者	
		死 者	傷 者
平成26年	223	2	300
平成27年	225	0	323
平成28年	210	1	289
平成29年	191	0	255
平成30年	174	0	227

資料:防災課「交通事故のあらまし」

●事故件数の推移



(2) 消防装備の状況

区 分	平成31年4月1日現在	
	静岡市吉田消防署	吉田町消防団
消防職員・団員	59	142
消防ポンプ自動車	1	5
水槽付き消防ポンプ自動車	1	0
化学車	1	0
水槽車	1	0
救助工作車	1	0
可搬動力ポンプ	6	7
可搬動力ポンプ積載車	-	4
その他の車両(指令車・調査車等)	5	1
救急自動車	3	0
消火栓	517	
防火水槽	25	
防火井戸	38	

資料:防災課、「静岡市消防年報」、「静岡市消防局」

(3) 火災発生状況

区 分	火災種別件数						焼損面積		損害額(千円)					
	総件数	建物	林野	車両	船舶	その他	建物(m ²)	林野(a)	総額	建物	林野	車両	船舶	その他
平成26年	15	7	0	1	0	7	321	0	50,237	50,225	0	12	0	0
平成27年	12	2	0	0	0	10	1,263	0	465,250	465,241	0	0	0	9
平成28年	11	6	0	1	0	4	12	0	5,705	5,667	0	25	0	13
平成29年	11	7	0	1	0	3	429	0	12,065	12,064	0	0	0	1
平成30年	5	2	0	0	0	3	1,485	0	206,113	202,318	0	0	0	3,795

資料:防災課「静岡市消防年報」、「静岡市消防局」

(4) 救急活動状況

各年12月31日現在

区分	出動件数	取扱件数	搬送人員	一日当たり 平均出動件数
平成26年	770	725	737	2.1
平成27年	828	776	789	2.3
平成28年	861	787	806	2.4
平成29年	909	818	826	2.5
平成30年	967	880	891	2.6

資料:防災課「静岡市消防年報」、「静岡市消防局」

(5) 事故別救急搬送人員

各年12月31日現在

区分	平成26年	平成27年	平成28年	平成29年	平成30年
火災	1	1	0	0	0
自然災害	0	0	0	0	0
水難	2	0	1	1	1
交通	76	60	113	96	107
労働災害	6	6	15	18	16
運動競技	4	2	4	3	3
一般負傷	84	95	120	142	138
加害	3	4	2	2	3
自損行為	5	12	10	13	11
急病	456	489	527	526	590
その他	68	64	14	25	22
合計	705	733	806	826	891

資料:防災課「静岡市消防年報」、「静岡市消防局」

(6) 津波避難タワー整備状況

名称	タワー形態	避難対象地区	所在地	収容人数(人)
A	歩道橋型	住吉新田・山八	住吉4403-6地先	500
B	歩道橋型	住吉山八	住吉3254-6地先	500
C	歩道橋型	住吉山八・西浜	住吉4805-2地先	1,100
D	タワー型	住吉西浜・東浜	住吉3484-1	900
E	タワー型	住吉東浜・大浜	住吉5228-1	900
F	歩道橋型	住吉東浜・大浜	住吉3719-1地先	500
G	タワー型	住吉大浜・川尻西組・片岡下	川尻2557-11	700
H	タワー型	川尻西組・東組	川尻2918	800
J	タワー型	住吉新田・山八	住吉3365-1	800
K	歩道橋型	住吉森下・山八・西浜	住吉2868-3地先	1,200
L	歩道橋型	住吉森下・東村・東浜・片岡下	住吉5525-1地先	800
M	タワー型	住吉東村・片岡下	片岡1697-1	1,000
O	タワー型	川尻西組・東組	川尻2743-1	500
P	タワー型	住吉新田・山八	住吉2649-2	1,300
R	タワー型	住吉森下・東村	住吉2143-1	800

資料:防災課

※平成25年度整備完了

13 建設・住宅

(1) 行政区域内の道路現況

平成31年4月1日現在

道路種別	路線数	実延長 (m)	改良済 (m)	改良率	歩道等設置 延長(m)	舗装済 (m)	舗装率
高速自動車道	-	-	-	-	-	-	-
一般国道	-	-	-	-	-	-	-
主要地方道	-	-	-	-	-	-	-
一般県道	-	-	-	-	-	-	-
1級町道	23	28,747	27,730	96.5%	13,029	28,556	99.3%
2級町道	21	27,106	25,446	93.9%	2,593	26,912	99.3%
その他	793	176,242	116,569	66.1%	14,407	161,991	91.9%

資料:建設課「道路台帳調書」「静岡県道路現況調書」

(2) 町道整備の推移

各年度末現在

区分	路線数	実延長 (m)	舗装道 (m)	舗装率	改良済 (m)	改良率	歩道等設置 延長(m)	自動車交通 不能区間(m)
平成26年度	824	228,957	213,784	93.4%	163,923	71.6%	27,781	48,863
平成27年度	827	229,954	214,970	93.5%	166,152	72.3%	29,000	47,631
平成28年度	832	232,349	217,365	93.6%	168,555	72.5%	29,994	47,629
平成29年度	835	230,493	215,857	93.7%	168,008	72.9%	29,990	46,320
平成30年度	837	232,096	217,460	93.7%	169,745	73.1%	30,030	46,182

資料:建設課「道路台帳調書」

(3) 都市計画道路の状況

平成31年4月1日現在

街路名	計画決定内容		供用部分		備考
	幅員 (m)	延長 (m)	延長 (m)	供用率	
合計(10路線)		35,170	27,684	78.7%	
榛南幹線	25	5,570	5,570	100.0%	
大幡川幹線	16	5,330	2,838	53.2%	
北部幹線	27	230	230	100.0%	
富士見幹線	12	2,900	1,170	40.3%	
吉田港幹線	12	3,930	3,930	100.0%	
海岸幹線	12	2,750	2,750	100.0%	
中央幹線	12	4,490	2,326	51.8%	幅員一部 16m
住吉幹線	12	1,790	1,790	100.0%	うち340mは牧之原市内
東名川尻幹線	22	5,280	5,280	100.0%	幅員一部 16m
片岡幹線	12	2,900	1,800	62.1%	幅員一部 16m

資料:都市環境課

※供用部分については暫定分を含む。

(4) 都市計画公園の状況

平成31年4月1日現在

区分	公園名	都市計画決定面積 (ha)	供用済面積 (ha)
合計		196.83	38.16
街区公園	青柳公園	0.55	0.72
	稲荷山公園	0.53	-
	大道公園	0.26	0.26
	川尻大道公園	0.28	0.28
	浜田公園	0.26	-
	日の出公園	0.22	-
	しらさぎ公園	0.23	-
近隣公園	小藤路公園	2.40	2.10
	西の宮公園	1.50	1.50
地区公園	住吉西の坪公園	4.50	-
	吉田公園	31.50	14.30
特殊公園	能満寺山公園	5.90	2.00
都市緑地	大井川清流緑地	148.70	17.00

※青柳公園の供用済面積のうち0.17haは、都市計画決定区域外

資料:建設課

(5) 建築確認申請件数

各年度末現在

区分	総数	住宅	商店	工場	倉庫・車庫	その他
平成26年度	166	110	9	6	9	32
平成27年度	165	127	10	8	6	14
平成28年度	155	125	11	8	5	6
平成29年度	157	127	5	6	8	11
平成30年度	185	146	6	12	10	11

資料:都市環境課

(6) 町営住宅一覧

平成31年3月31日現在

団地名	所在地	建設年度	構造	戸数	一戸当たりの床面積(m ²)
合計				141	※平均60.44
松原団地	川尻3138番地の3	S45・S48	WPC・2	30	42.71～
〃	川尻3138番地の5	S50・S51	WPC・2	25	49.61～
松下団地	住吉37番地	S53・S54	RC・3	24	66.41
住吉団地	住吉5436番地	S55	RC・3	12	66.41
さくら団地	川尻210番地	S63・H1	RC・3～4	50	70.34

資料:都市環境課

(7) 住居の種類別一般世帯数及び一世帯当たりの人員等

平成27年10月1日現在

住居の種類・住宅の所有の関係	世帯数	世帯人員	一世帯当たりの人員
一般世帯	10,239	28,735	2.81
住宅に住む一般世帯	9,946	28,428	2.86
主世帯	9,886	28,317	2.86
持ち家	7,152	22,977	3.21
公営・都市機構・公社の借家	153	368	2.41
民営の借家	2,389	4,607	1.93
給与住宅	192	365	1.90
間借り	60	111	1.85
その他の一般世帯	293	307	1.05

資料:国勢調査

14 財 政

(1) 財政力等の状況

(単位:千円)

区 分	基準財政 収入額	基準財政 需要額	財政力指数		標準財政 規模	実質収支 比率	経常収支 比率
			(単年度)	(3ヶ年平均)			
平成12年度	3,865,481	4,366,809	0.885	0.943	5,617,563	11.4%	76.5%
平成13年度	4,129,165	4,333,310	0.953	0.921	5,679,438	9.6%	78.3%
平成14年度	4,297,665	4,133,004	1.040	0.959	5,691,534	3.8%	88.5%
平成15年度	3,931,247	3,855,100	1.020	1.004	5,200,846	5.7%	84.5%
平成16年度	4,000,040	3,902,329	1.025	1.028	5,290,803	7.8%	85.8%
平成17年度	4,643,982	4,037,599	1.150	1.065	6,116,466	9.2%	82.2%
平成18年度	5,091,709	4,126,891	1.234	1.136	6,665,242	6.3%	76.3%
平成19年度	5,449,600	4,290,083	1.270	1.218	7,386,580	7.6%	78.3%
平成20年度	5,150,235	4,389,010	1.173	1.226	6,952,429	5.4%	78.6%
平成21年度	4,629,863	4,390,669	1.054	1.166	6,405,793	6.8%	83.5%
平成22年度	4,262,479	4,453,901	0.957	1.061	6,256,451	5.1%	83.6%
平成23年度	4,508,087	4,643,685	0.971	0.994	6,301,162	6.7%	86.2%
平成24年度	4,364,232	4,547,194	0.960	0.963	6,307,568	7.7%	87.0%
平成25年度	4,453,869	4,638,413	0.960	0.964	6,364,304	6.5%	84.5%
平成26年度	4,320,424	4,520,145	0.956	0.959	6,236,538	6.6%	85.8%
平成27年度	4,335,683	4,660,237	0.930	0.949	6,430,771	6.7%	82.1%
平成28年度	4,523,299	4,825,015	0.937	0.941	6,506,568	7.5%	83.8%
平成29年度	4,502,948	4,819,497	0.934	0.934	6,527,398	9.3%	85.6%
平成30年度	4,642,784	4,925,351	0.943	0.938	6,623,146	8.0%	88.0%
令和元年度	4,802,264	5,069,995	0.947	0.941	6,700,579	-	-

資料:企画課

※基準財政収入額、基準財政需要額、財政力指数、標準財政規模において、普通交付税の再算定

が行われた年度については、再算定後の数値を記載

※実質収支比率、経常収支比率は普通会計数値で算出

(2) 令和元年度会計別当初予算額

(単位:千円)

区 分	令和元年度	平成30年度	増 減 率
一般会計	10,783,000	10,637,000	1.4%
特別会計	6,463,176	6,204,871	4.2%
土地取得事業	15,024	20,472	△26.6%
国民健康保険事業	2,933,954	2,800,975	4.7%
後期高齢者医療事業	269,586	265,714	1.5%
介護保険事業	1,988,683	1,915,893	3.8%
公共下水道事業	1,255,929	1,201,817	4.5%
企業会計			
水 収益的収入	596,514	587,125	1.6%
道 収益的支出	540,174	543,862	△0.7%
会 資本的収入	129,281	111,421	16.0%
計 資本的支出	414,495	411,125	0.8%

資料:企画課

(3) 令和元年度一般会計当初予算額

(単位:千円)

歳 入		歳 出	
款 別	金 額	款 別	金 額
合計	10,783,000	合計	10,783,000
1 町税	5,474,694	1 議会費	99,686
2 地方譲与税	102,200	2 総務費	1,462,468
3 利子割交付金	6,300	3 民生費	2,921,606
4 配当割交付金	15,700	4 衛生費	1,637,323
5 株式等譲渡所得割交付金	19,400	5 労働費	3,035
6 地方消費税交付金	584,400	6 農林水産業費	219,080
7 自動車取得税交付金	17,900	7 商工費	319,152
8 環境性能割交付金	9,100	8 土木費	1,298,778
9 地方特例交付金	70,658	9 消防費	521,529
10 地方交付税	400,000	10 教育費	1,094,725
11 交通安全対策特別交付金	3,800	11 災害復旧費	4
12 分担金及び負担金	90,848	12 公債費	1,072,503
13 使用料及び手数料	71,562	13 諸支出金	113,111
14 国庫支出金	916,552	14 予備費	20,000
15 県支出金	751,367		
16 財産収入	20,117		
17 寄附金	452,000		
18 繰入金	569,623		
19 繰越金	200,000		
20 諸収入	154,979		
21 町債	851,800		

資料:企画課

(4) 令和元年度一般会計当初予算構成比

(単位:千円・%)

歳 入		構成比		歳 出		構成比	
金 額		金 額		金 額		金 額	
歳入合計	10,783,000	100.0	(100.0)	歳出合計	10,783,000	100.0	(100.0)
自主財源	6,948,193	64.4	(66.1)	経常的経費	8,676,706	80.5	(78.3)
町税	5,474,694	50.8	(49.8)	人件費	1,774,946	16.5	(16.0)
うち法人町民税	669,565	6.2	(6.1)	物件費	2,032,573	18.8	(18.8)
分担金及び負担金	90,848	0.8	(1.1)	維持補修費	46,551	0.4	(0.4)
使用料及び手数料	71,562	0.7	(0.6)	扶助費	1,387,950	12.9	(12.6)
財産収入	20,117	0.2	(0.6)	補助費	2,362,184	21.9	(19.9)
寄附金	452,000	4.2	(6.6)	一部事務組合	1,145,813	10.6	(10.6)
繰入金	569,623	5.3	(4.6)	その他	1,216,371	11.3	(9.3)
繰越金	200,000	1.9	(1.9)	公債費	1,072,502	9.9	(10.6)
諸収入	69,349	0.6	(0.8)	投資的経費	815,227	7.6	(8.6)
依存財源	3,834,807	35.6	(33.9)	普通建設事業費	815,227	7.6	(8.6)
地方譲与税	102,200	0.9	(0.9)	補助事業	172,802	1.6	(4.1)
利子割交付金	6,300	0.1	(0.1)	単独事業	642,425	6.0	(4.5)
配当割交付金	15,700	0.1	(0.2)	県営事業	0	0.0	(0.0)
株式等譲渡所得割交付金	19,400	0.2	(0.2)	その他	1,291,067	12.0	(13.0)
地方消費税交付金	584,400	5.4	(5.7)	災害復旧事業費	4	0.0	(0.0)
自動車取得税交付金	17,900	0.2	(0.3)	積立金	113,109	1.0	(2.0)
環境性能割交付金	9,100	0.1	(0.0)	投資・出資金	0	0.0	(0.0)
地方特例交付金	70,658	0.7	(0.3)	貸付金	2,701	0.0	(0.0)
地方交付税	400,000	3.7	(3.5)	繰入金	1,155,253	10.7	(10.8)
交通安全対策特別交付金	3,800	0.0	(0.0)	予備費	20,000	0.2	(0.2)
国庫支出金	916,552	8.5	(8.0)				
県支出金	751,367	7.0	(6.3)				
諸収入	85,630	0.8	(0.4)				
町債	851,800	7.9	(8.0)				

資料:企画課

※()内は、前年度当初の構成比

※構成比は、各項目ごと四捨五入をしているため合計が100%にならない場合がある。

(5) 一般会計決算額の推移

① 歳入

(単位:千円・%)

区 分	26年度		27年度		28年度		29年度		30年度	
	増減率		増減率		増減率		増減率		増減率	
歳入総額	10,951,178	△ 37.3	10,308,610	△ 5.9	10,881,873	5.6	11,842,239	8.8	11,049,796	△ 6.7
1 町税	5,283,689	△ 3.4	5,291,738	0.2	5,248,210	△ 0.8	5,416,176	3.2	5,526,301	2.0
2 地方譲与税	90,825	△ 4.3	95,071	4.7	93,750	△ 1.4	90,413	△ 3.6	96,358	6.6
3 利子割交付金	8,556	△ 8.4	7,944	△ 7.2	4,566	△ 42.5	7,619	66.9	7,744	1.6
4 配当割交付金	28,995	89.0	22,288	△ 23.1	13,628	△ 38.9	18,995	39.4	14,770	△ 22.2
5 株式等譲渡所得割交付金	17,924	△ 33.3	23,631	31.8	10,338	△ 56.3	22,192	114.7	14,782	△ 33.4
6 地方消費税交付金	386,753	20.0	625,894	61.8	565,456	△ 9.7	587,615	3.9	605,883	3.1
7 自動車取得税交付金	14,280	△ 59.7	24,369	70.7	25,467	4.5	33,661	32.2	37,143	10.3
8 地方特例交付金	22,616	△ 5.8	22,446	△ 0.8	21,778	△ 3.0	24,170	11.0	27,383	13.3
9 地方交付税	311,773	△ 0.7	446,965	43.4	407,690	△ 8.8	433,895	6.4	416,969	△ 3.9
10 交通安全対策特別交付金	5,316	△ 10.6	5,824	9.6	5,440	△ 6.6	5,291	△ 2.7	4,888	△ 7.6
11 分担金及び負担金	138,427	2.5	128,876	△ 6.9	126,663	△ 1.7	119,203	△ 5.9	120,811	1.3
12 使用料及び手数料	68,250	1.6	70,036	2.6	71,600	2.2	71,326	△ 0.4	75,016	5.2
13 国庫支出金	1,301,519	△ 74.2	1,061,283	△ 18.5	1,007,273	△ 5.1	910,722	△ 9.6	949,245	4.2
14 県支出金	529,805	△ 22.0	568,508	7.3	925,758	62.8	915,891	△ 1.1	675,470	△ 26.2
15 財産収入	734,787	3858.1	19,968	△ 97.3	24,736	23.9	25,202	1.9	85,381	238.8
16 寄附金	3,423	△ 51.1	5,483	60.2	676,841	12244.4	693,880	2.5	239,934	△ 65.4
17 繰入金	811,904	41.2	501,659	△ 38.2	460,358	△ 8.2	842,602	83.0	482,447	△ 42.7
18 繰越金	420,507	△ 38.8	484,745	15.3	510,830	5.4	523,734	2.5	615,053	17.4
19 諸収入	140,629	34.8	158,700	12.9	116,884	△ 26.3	199,957	71.1	139,952	△ 30.0
20 町債	631,201	△ 83.5	743,183	17.7	564,608	△ 24.0	899,696	59.3	914,264	1.6

資料:企画課

② 歳出

(単位:千円・%)

区 分	26年度		27年度		28年度		29年度		30年度	
	増減率		増減率		増減率		増減率		増減率	
歳出総額	10,466,433	△ 38.6	9,797,780	△ 6.4	10,358,139	5.7	11,227,186	8.4	10,515,346	△ 6.3
1 人件費	1,536,187	4.5	1,577,173	2.7	1,633,370	3.6	1,647,483	0.9	1,676,396	1.8
2 物件費	1,314,772	4.0	1,330,882	1.2	1,746,239	31.2	1,775,284	1.7	1,826,421	2.9
3 維持補修費	41,117	△ 35.0	47,268	15.0	48,237	2.1	38,382	△ 20.4	60,008	56.3
4 扶助費	1,129,703	2.9	1,181,302	4.6	1,192,265	0.9	1,263,843	6.0	1,293,643	2.4
5 補助費	2,006,041	3.1	2,083,939	3.9	2,438,886	17.0	2,484,674	1.9	1,898,673	△ 23.6
一部事務組合	1,326,231	△ 2.1	1,363,901	2.8	1,099,010	△ 19.4	1,084,033	△ 1.4	1,125,122	3.8
その他	679,810	14.9	720,038	5.9	1,339,876	86.1	1,400,641	4.5	773,551	△ 44.8
6 普通建設事業費	1,528,483	△ 81.1	933,988	△ 38.9	782,832	△ 16.2	1,377,172	75.9	1,117,306	△ 18.9
補助事業	567,772	△ 90.4	530,909	△ 6.5	564,285	6.3	514,564	△ 8.8	737,463	43.3
単独事業	960,711	△ 55.3	403,079	△ 58.0	218,547	△ 45.8	862,608	294.7	379,843	△ 56.0
県営事業	0	-	0	-	0	-	0	-	0	-
7 災害復旧事業費	0	-	0	-	0	-	0	-	0	-
8 公債費	887,728	4.0	911,240	2.6	939,502	3.1	1,103,827	17.5	1,123,406	1.8
9 積立金	1,034,724	△ 21.3	635,799	△ 38.6	527,539	△ 17.0	451,587	△ 14.4	414,267	△ 8.3
10 投資・出資金	0	-	0	-	0	-	0	-	0	-
11 貸付金	300	皆増	300	0.0	600	100.0	1,200	100.0	1,050	△ 12.5
12 繰出金	987,379	1.9	1,095,889	11.0	1,048,668	△ 4.3	1,083,734	3.3	1,104,176	1.9
歳入歳出差引額	484,744	15.3	510,829	5.4	523,734	2.5	615,053	17.4	534,450	△ 13.1
翌年度に繰越すべき財源	73,762	744.9	82,974	12.5	38,163	△ 54.0	7,745	△ 79.7	5,090	△ 34.3
実質収支	410,982	△ 0.2	427,855	4.1	485,571	13.5	607,308	25.1	529,360	△ 12.8

資料:企画課

※決算額は、各区分ごと四捨五入をしているため、総額と合わない場合がある。

(6) 町税収入決算額の推移

(単位:千円)

区 分	平成26年度	平成27年度	平成28年度	平成29年度	平成30年度
合計	5,283,689 100.0%	5,291,738 100.0%	5,248,210 100.0%	5,416,176 100.0%	5,526,301 100.0%
町民税	2,043,748 38.7%	2,130,983 40.3%	2,052,734 39.1%	2,173,636 40.1%	2,289,036 41.4%
個人	1,480,561 28.0%	1,490,935 28.2%	1,517,101 28.9%	1,536,031 28.4%	1,569,896 28.4%
法人	563,187 10.7%	640,048 12.1%	535,633 10.2%	637,606 11.8%	719,141 13.0%
固定資産税	2,733,535 51.7%	2,659,301 50.3%	2,681,437 51.1%	2,730,076 50.4%	2,722,792 49.3%
固定資産税	2,730,394 51.7%	2,656,447 50.2%	2,679,154 51.0%	2,727,481 50.4%	2,720,095 49.2%
国有資産等所在市町村 交付金及び納付金	3,141 0.1%	2,854 0.1%	2,283 0.0%	2,595 0.0%	2,697 0.0%
軽自動車税	71,190 1.3%	72,568 1.4%	84,202 1.6%	88,714 1.6%	92,457 1.7%
町たばこ税	188,837 3.6%	192,326 3.6%	193,063 3.7%	185,837 3.4%	188,842 3.4%
都市計画税	246,380 4.7%	236,560 4.5%	236,773 4.5%	237,913 4.4%	233,175 4.2%
住民一人当たりの 税収入換算額	円 177,531	円 178,161	円 176,760	円 182,491	円 186,473

資料:企画課

※決算額は、各区分ごと四捨五入をしているため、合計と合わない場合がある。

※下段は構成比

$$\text{住民一人当たりの税収入換算額} = \frac{\text{町税収入決算額}}{\text{各年度末の住民基本台帳人口}}$$

(7) 健全化判断比率

	実質赤字比率	連結実質赤字比率	実質公債費比率	将来負担比率
平成28年度	-	-	10.1%	72.3%
平成29年度	-	-	10.8%	73.9%
平成30年度	-	-	11.5%	70.8%

資料:企画課

※実質赤字比率、連結実質赤字比率は黒字のため、「-」で表示

(8) 資金不足比率

	水道事業会計	公共下水道事業会計
平成28年度	-	-
平成29年度	-	-
平成30年度	-	-

資料:企画課

※資金不足額は生じていないため「-」で表示

15 選挙・行政・議会

(1) 選挙人名簿登録者数

令和元年6月3日現在

投票区	男	女	計	H30年6月1日との比較	地域名
総数	11,787	11,765	23,552	△ 110	
第1投票区	2,762	2,822	5,584	△ 19	住吉上・片岡
第2投票区	1,704	1,761	3,465	△ 4	東村・森下・東浜・大浜
第3投票区	2,006	1,966	3,972	△ 40	山八・新田・西浜
第4投票区	2,438	2,412	4,850	△ 68	川尻
第5投票区	2,877	2,804	5,681	21	神戸・大幡

(2) 選挙執行状況

ア 衆議院議員選挙

執行年月日	選挙当日有権者数			投票者数			投票率			県内順位
	男	女	計	男	女	計	男	女	計	
H17. 9. 11	10,945	11,285	22,230	7,540	8,123	15,663	68.89%	71.98%	70.46%	31
H21. 8. 30	11,592	11,718	23,310	8,251	8,457	16,708	71.18%	72.17%	71.68%	26
H24. 12. 16	11,682	11,864	23,546	7,372	7,400	14,772	63.11%	62.37%	62.74%	27
H26. 12. 14	11,423	11,738	23,161	6,371	6,231	12,602	55.77%	53.08%	54.41%	37
H29. 10. 22	11,776	11,866	23,642	6,706	6,769	13,475	56.95%	57.05%	57.00%	28

イ 参議院議員選挙

執行年月日	選挙当日有権者数			投票者数			投票率			県内順位
	男	女	計	男	女	計	男	女	計	
H19. 7. 29	11,225	11,473	22,698	6,496	6,848	13,344	57.87%	59.69%	58.79%	34
H22. 7. 11	11,668	11,759	23,427	6,642	6,901	13,543	56.92%	58.69%	57.81%	28
H25. 7. 21	11,597	11,791	23,388	5,955	5,952	11,907	51.35%	50.48%	50.91%	30
H28. 7. 10	11,749	11,943	23,692	6,633	6,709	13,342	56.46%	56.18%	56.31%	26
R 1. 7. 21	11,722	11,722	23,444	5,734	5,799	11,533	48.92%	49.47%	49.19%	31

ウ 静岡県知事選挙

執行年月日	選挙当日有権者数			投票者数			投票率			県内順位
	男	女	計	男	女	計	男	女	計	
H13. 7. 29	10,358	10,720	21,078	6,944	7,623	14,567	67.04%	71.11%	69.11%	28
H17. 7. 24	10,804	11,173	21,977	5,646	6,298	11,944	52.26%	56.37%	54.35%	29
H21. 7. 5	11,425	11,591	23,016	7,370	7,885	15,255	64.51%	68.03%	66.28%	14
H25. 6. 16	11,418	11,657	23,075	6,218	6,587	12,805	54.46%	56.51%	55.49%	14
H29. 6. 25	11,596	11,781	23,377	5,884	6,361	12,245	50.74%	53.99%	52.38%	11

エ 静岡県議会議員選挙

執行年月日	選挙当日有権者数			投票者数			投票率		
	男	女	計	男	女	計	男	女	計
H15. 4. 13	10,450	10,863	21,313	6,078	6,845	12,923	58.16%	63.01%	60.63%
H19. 4. 8	11,041	11,303	22,344	5,992	6,591	12,583	54.27%	58.31%	56.31%
H23. 4. 10	11,514	11,647	23,161	5,807	6,110	11,917	50.43%	52.46%	51.45%
H27. 4. 12	11,259	11,587	22,846	5,565	5,850	11,415	49.43%	50.49%	49.96%
H31. 4. 7	11,611	11,625	23,236	5,288	5,556	10,844	45.54%	47.79%	46.67%

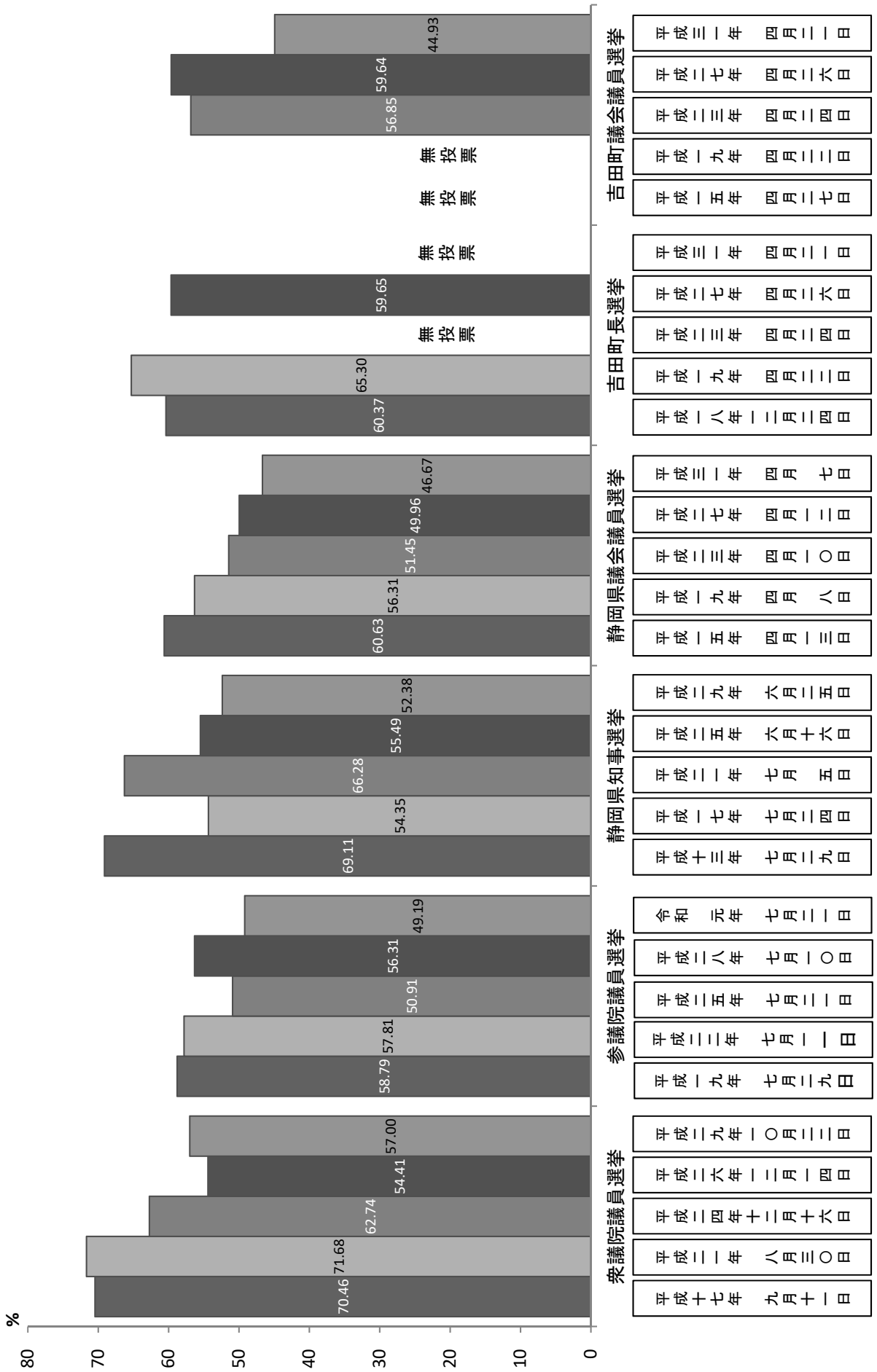
オ 吉田町長選挙

執行年月日	選挙当日有権者数			投票者数			投票率		
	男	女	計	男	女	計	男	女	計
H18. 12. 24	11,067	11,315	22,382	6,383	7,130	13,513	57.68%	63.01%	60.37%
H19. 4. 22	11,027	11,296	22,323	6,881	7,697	14,578	62.40%	68.14%	65.30%
H23. 4. 24	無投票								
H27. 4. 26	11,255	11,585	22,840	6,455	7,168	13,623	57.35%	61.87%	59.65%
H31. 4. 21	無投票								

カ 吉田町議会議員選挙

執行年月日	選挙当日有権者数			投票者数			投票率		
	男	女	計	男	女	計	男	女	計
H15. 4. 27	無投票								
H19. 4. 22	無投票								
H23. 4. 24	11,517	11,639	23,156	6,314	6,850	13,164	54.82%	58.85%	56.85%
H27. 4. 26	11,255	11,585	22,840	6,455	7,167	13,622	57.35%	61.86%	59.64%
H31. 4. 21	11,617	11,622	23,239	4,999	5,442	10,441	43.03%	46.82%	44.93%

(3) 選挙投票率の推移



(4) 歴代町・村長

	氏名	就任年月日	退任年月日
初代村長	吉永七六	明治22年5月22日	明治26年11月25日
2	吉永七左衛門	明治26年12月1日	明治28年5月23日
3	益田準一郎	明治28年6月19日	明治33年8月31日
4	八木本之助	明治33年9月11日	明治38年11月10日
5	益田準一郎	明治38年12月21日	明治42年4月11日
6	久保田晴太郎	明治42年4月21日	大正7年10月7日
7	大石廉一	大正7年10月21日	昭和18年10月21日
8	滝井忠平	昭和18年11月5日	昭和21年7月29日
9	久保田恭	昭和21年11月20日	昭和22年4月4日
10	武田千春	昭和22年4月5日	昭和24年6月30日
初代町長	武田千春	昭和24年7月1日	昭和30年4月29日
2	岸端想作	昭和30年4月30日	昭和34年4月29日
3	岩本辰雄	昭和34年4月30日	昭和42年4月29日
4	杉村幸作	昭和42年4月30日	昭和46年4月29日
5	増田保十	昭和46年4月30日	昭和54年4月29日
6	三輪徳一	昭和54年4月30日	平成7年4月29日
7	柳原宏行	平成7年4月30日	平成11年4月29日
8	中村芳樹	平成11年4月30日	平成15年4月29日
9	田村典彦	平成15年4月30日	現在

(5) 町議会

ア 議員定数 13人

イ 党派別現員 日本共産党1人 無所属12人

ウ 役員の構成(令和元年7月30日現在)

議長 増田 剛士

副議長 大石 巖

(ア) 常任委員会

a 総務文教常任委員会(7人)

委員長 蒔田昌代

副委員長 平野 積

委員 楠元由美子 中田博之 山口一博 大石 巖 増田剛士

b 産業建設常任委員会(6人)

委員長 三輪美由紀

副委員長 盛 純一郎

委員 福世義己 山内 均 八木 栄 河原崎昇司

(イ) 議会運営委員会(6人)

委員長 八木 栄

副委員長 山内 均

委員 平野 積 蒔田昌代 三輪美由紀 大石 巖

(ウ) 特別委員会

a 議会広報特別委員会(6人)

委員長 大石 巖

副委員長 楠元由美子

委員 福世義己 盛 純一郎 中田博之 山口一博

エ 審議された議案（平成 30 年）

議 会	予算	条例	人事	専決処分	決算	意見書等 ※	契約・財産 の取得処分 その他	計
第1回定例会	13	13	1	0	0	0	4	31
第2回定例会	0	6	1	3	0	0	2	12
第1回臨時会	0	0	1	0	0	0	3	4
第3回定例会	5	6	1	0	7	0	0	19
第2回臨時会	0	1	0	0	0	0	0	1
第4回定例会	4	3	0	0	0	1	1	9
計	22	29	4	3	7	1	10	76

※地方自治法第99条による意見書、その他関係機関に係る要望書等を指す。

資料：議会事務局

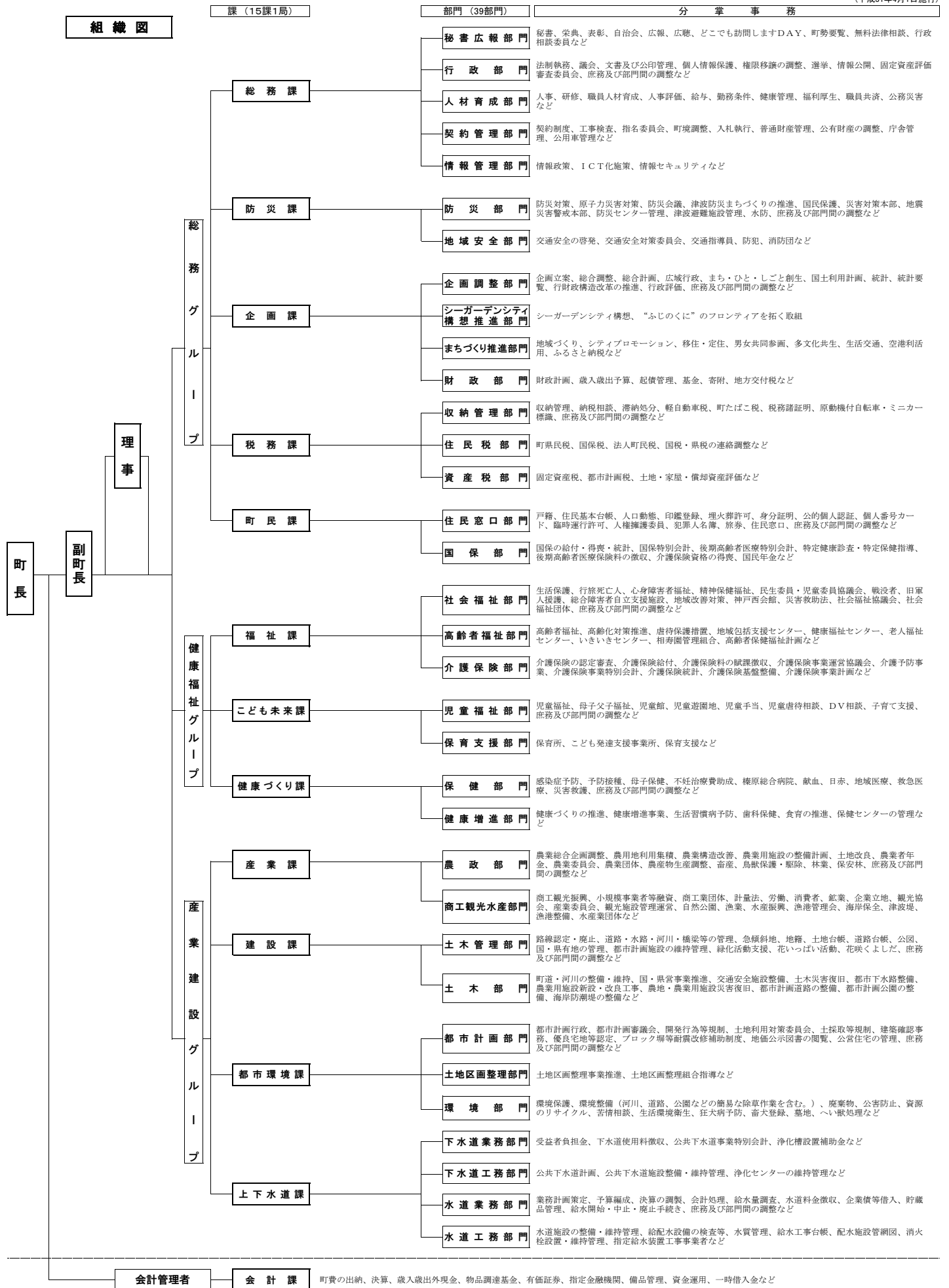
オ 歴代町議会議員

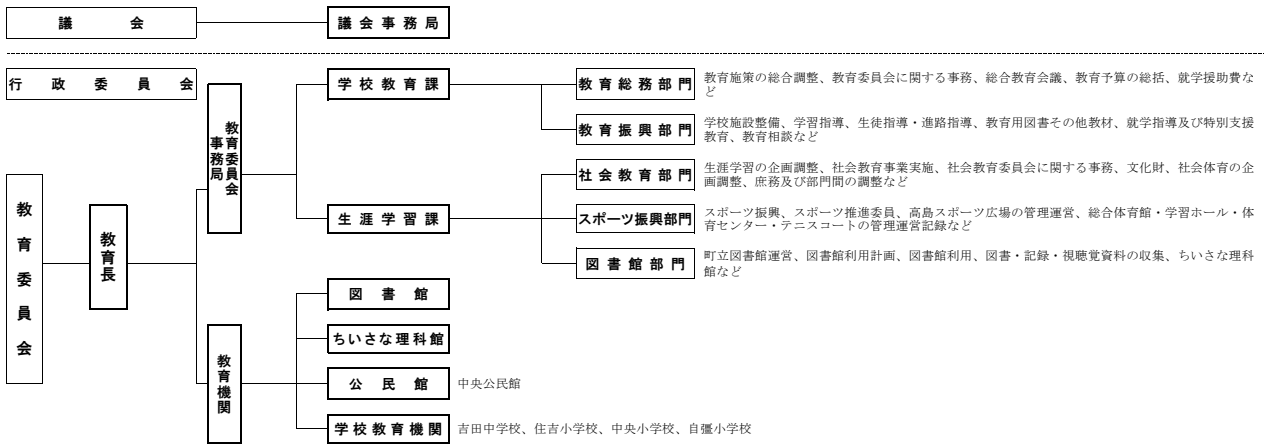
	氏 名	就任年月日	退任年月日
初代議長	久保田 佑次	昭和 22 年 5 月 8 日	昭和 30 年 4 月 29 日
2	横 田 喜 一	昭和 30 年 5 月 14 日	昭和 32 年 3 月 19 日
3	高 橋 仁 蔵	昭和 32 年 3 月 20 日	昭和 33 年 4 月 1 日
4	岩 本 辰 雄	昭和 33 年 4 月 2 日	昭和 34 年 4 月 29 日
5	岩 堀 芳 夫	昭和 34 年 5 月 9 日	昭和 36 年 5 月 8 日
6	久保田 佑次	昭和 36 年 5 月 9 日	昭和 38 年 4 月 29 日
7	三 輪 伝 七	昭和 38 年 5 月 9 日	昭和 40 年 5 月 8 日
8	大 石 竹 次	昭和 40 年 5 月 14 日	昭和 44 年 5 月 12 日
9	増 田 善 祐	昭和 44 年 5 月 12 日	昭和 46 年 4 月 29 日
10	大 石 敬 一	昭和 46 年 5 月 7 日	昭和 53 年 5 月 9 日
11	福 世 文 蔵	昭和 53 年 5 月 9 日	昭和 55 年 7 月 3 日
12	大 石 角 一	昭和 55 年 7 月 3 日	昭和 56 年 6 月 19 日
13	福 世 文 蔵	昭和 56 年 6 月 19 日	昭和 58 年 4 月 29 日
14	佐 藤 三 木	昭和 58 年 5 月 12 日	平成 3 年 4 月 29 日
15	増 田 辰 美	平成 3 年 5 月 13 日	平成 5 年 5 月 17 日
16	野 中 慎 司	平成 5 年 5 月 17 日	平成 7 年 4 月 29 日
17	大 石 伊 作	平成 7 年 5 月 11 日	平成 11 年 4 月 29 日
18	柳 原 克 彦	平成 11 年 5 月 10 日	平成 15 年 4 月 29 日
19	曾 根 日 呂 志	平成 15 年 5 月 9 日	平成 16 年 2 月 24 日
20	増 田 宏 胤	平成 16 年 3 月 5 日	平成 18 年 12 月 15 日
21	三 輪 正 彦	平成 18 年 12 月 15 日	平成 19 年 1 月 14 日
22	吉 永 満 榮	平成 19 年 1 月 23 日	平成 21 年 5 月 13 日
23	増 田 宏 胤	平成 21 年 5 月 13 日	平成 23 年 4 月 29 日
24	八 木 栄	平成 23 年 5 月 10 日	平成 27 年 4 月 29 日
25	大 塚 邦 子	平成 27 年 5 月 11 日	平成 29 年 5 月 15 日
26	藤 田 和 寿	平成 29 年 5 月 15 日	平成 30 年 11 月 26 日
27	八 木 栄	平成 30 年 12 月 3 日	平成 31 年 4 月 29 日
28	増 田 剛 士	令和元年 5 月 13 日	現 在

資料：議会事務局

(6) 町の機構

(平成31年4月1日施行)





選挙管理委員会	選挙管理委員会事務局(総務課)
公平委員会	静岡県に委託
監査委員	監査委員事務局(議会事務局)
農業委員会	農業委員会事務局(産業課)
固定資産評価審査委員会	固定資産評価審査委員会事務局(総務課)

資料: 総務課

(7) 官公庁等一覧

施設名	住所	電話番号	施設名	住所	電話番号
吉田町役場	住吉87	33-1111	住吉コミュニティ防災センター	住吉5274-6	33-2465
住吉小学校	住吉2223	32-1476	川尻浜丁会館	川尻3138-38	—
中央小学校	片岡850-1	32-1300	北オアシスパーク(吉田町まちづくり公社)	神戸673-1	33-2700
自彊小学校	神戸1748-2	32-0009	吉田町浜田土地区画整理組合	川尻2742-1	33-2903
吉田中学校	住吉230	32-0200	神戸西会館	神戸3934-1	32-3692
倉橋学園キラリ高等学校	神戸726-4	33-4976	神戸集落センター	神戸2693-1	—
吉田特別支援学校	片岡2130	23-9871	大幡会館	大幡1142	—
中央公民館	住吉89-1	32-3121	展望台小山城	片岡2519-1	32-9286
学習ホール	住吉1567	32-7366	小山城売店	片岡2499-2	32-9285
総合体育館	住吉180-1	32-5555	吉田榛原学校給食 共同調理場	住吉1500-1	32-1750
体育センター	住吉3367-6	—	衛生センター(し尿処理場)	住吉4300-1	32-0848
神戸コミュニティ広場(よじきた)	神戸3080-1	32-8850	吉田浄化センター(下水道)	住吉4300-20	—
図書館	片岡404	33-3434	静岡市消防局吉田消防署	住吉1386-5	32-1141
ちいさな理科館	片岡400-1	34-5533	吉田町交番	片岡2512-1	32-0157
保健センター	住吉1567	32-7000	吉田郵便局	住吉132-5	32-1051
こども発達支援事業所	川尻791	28-7033	住吉郵便局	住吉2230-2	32-1052
さくら保育園	住吉1621-1	32-0414	国土交通省中部地方整備局 静岡河川事務所 駿河海岸出張所	片岡1770-4	32-0067
すみれ保育園	川尻791	32-1117	県営吉田公園(NPO法人しずかちゃん)	川尻4036-2	33-1420
さゆり保育園	片岡805-1	32-1650	吉田町商工会	片岡1669-1	32-3366
わかば保育園	神戸2092-1	32-0016	ハイツ農業協同組合吉田支店	片岡2153	32-1121
子育て支援センターわかば	神戸2092-1	32-1005	〃 住吉支店	住吉2039-1	32-0115
子育て支援センターすみれ	川尻791	28-7034	〃 神戸支店	神戸2123-1	32-0249
私立ひばり幼稚園	住吉4900	32-0183	静岡うなぎ漁業協同組合	片岡743-1	32-1151
私立ちどり幼稚園	川尻1674-1	32-6140	南駿河湾漁業協同組合吉田支所	住吉5436-864	32-0820
中央児童館	片岡805-5	32-3401	吉田町煮干協同組合	住吉5436-13	32-1738
住吉小学校区第1放課後児童クラブ	住吉2223-1	33-3070	静岡銀行吉田支店	住吉1981	32-1191
住吉小学校区第2放課後児童クラブA・B	住吉1560-1	33-3110	島田掛川信用金庫吉田支店	住吉1735-1	32-1231
中央小学校区第1放課後児童クラブA・B	片岡898-1	33-0088	〃 神戸支店	神戸2190-1	32-0800
中央小学校区第2放課後児童クラブ	片岡805-5	32-2251	〃 吉田北支店	神戸2407-2	33-3711
中央小学校区第3放課後児童クラブ	片岡2002-2	32-5777	焼津信用金庫吉田支店	住吉109-2	32-8311
自彊小学校区第1放課後児童クラブ	神戸1752-1	32-1138			
自彊小学校区第2放課後児童クラブA・B	神戸1751-2	32-1180			
自彊小学校区第3放課後児童クラブ	神戸2693-1	080-5817-4163			
健康福祉センター(はあとふる)	片岡795-1	34-1111			
社会福祉協議会(事務局)	〃	34-1800			
総合障害者自立支援施設「あつまりーナ」	片岡1996-1	34-2000	< 町外施設 >		
吉田町デイサービスひまわりの家	片岡2002-2	32-5393	吉田町牧之原市広域施設組合 (事務局)	牧之原市細江6664-3	24-1000
北区いきいきセンター	神戸2117-1	33-0019	清掃センター(ごみ焼却場)	牧之原市細江6664-3	24-0530
高齢者人材活用センター(シルバー人材センター)	片岡671-1	33-0596	リサイクルセンター	牧之原市坂部1615-3	29-0425
住吉会館(住吉区自治会事務所)	住吉1567	32-3447	謝恩閣(火葬場)	牧之原市勝間1506-19	28-0542
川尻会館(川尻区自治会事務所)	川尻1623	32-0564	牧之原警察署	牧之原市細江2737	22-0110
片岡会館(片岡区自治会事務所)	片岡2488-1	32-5620	榛原総合病院	牧之原市細江2887-1	22-1131
自彊館(北区自治会事務所)	神戸2167-2	32-9876			

16 近隣市町の概況

	吉田町	島田市	焼津市	牧之原市
面積(km²)	20.73	315.70	70.31	111.69
国勢調査[H 27.10.1]				
人口	29,093	98,112	139,462	45,547
男	14,422	47,806	68,168	22,331
女	14,671	50,306	71,294	23,216
人口増減率(%)	-2.4	-2.2	-2.6	-7.1
世帯数(世帯)	10,244	34,310	50,648	15,416
産業別人口割合第1次(%)【H27】	3.7	6.5	3.0	13.2
第2次(%)【H27】	47.5	36.7	36.7	39.5
第3次(%)【H27】	48.8	56.7	60.3	47.3
経済センサス-活動調査[H28.6.1]				
事業所数	1,255	4,346	6,333	2,469
従業者数	16,235	38,329	59,471	25,742
事業所数(卸売業・小売業)	266	1,071	1,632	627
従業者数	2,100	7,163	11,363	4,410
商業統計調査[H26.7.1]				
年間商品販売額(百万円)	59,268	154,182	328,249	87,567
農林業センサス[H27.2.1]				
農家数(総農家)	410	2,855	2,060	2,044
工業統計調査[H29.6.1]				
(従業者4人以上)				
事業所数	131	314	557	202
従業者数	8,055	10,921	16,083	11,036
製造品出荷額等(百万円)	278,543	336,936	602,881	944,860
市町財政の状況[平成29年度]				
普通会計歳入総額(百万円)	11,842	37,873	52,775	19,976
普通会計歳出総額(百万円)	11,227	36,475	50,781	18,947
市町税(百万円)	5,416	14,610	21,138	8,360
普通建設事業費(百万円)	1,377	4,661	7,237	2,895
財政力指数(27~29年度の平均値)	0.93	0.75	0.89	0.81

※ 財政力指数については普通交付税再算定後の基準財政需要額を用いて算出

17 吉田町の統計指標

項目	実数	指標	資料(時点)
面積	20.73km ²	静岡県の面積の0.27%	
人口	29,636人	静岡県の人口の0.80% 人口密度 1,432人/km ²	住民基本台帳 (H31. 3. 31)
世帯数	11,301世帯	1世帯当たり2.62人	住民基本台帳 (H31. 3. 31)
出生数	222人	1.64日に1人	町民課 (平成30年度)
死亡数	274人	1.33日に1人	町民課 (平成30年度)
転入者数	1,563人	1日当たり4.28人	町民課 (平成30年度)
転出者数	1,512人	1日当たり4.14人	町民課 (平成30年度)
婚姻件数	294件	1.24日に1件	町民課 (平成30年度)
離婚件数	89件	4.10日に1件	町民課 (平成30年度)
組合ごみ収集量	5,161t	1日当たり14.13 t 1人当たり174.14kg (年間)	吉田町牧之原市広域施設組合 (平成30年度)
一日平均配水量	12,760m ³	給水人口32,481人 1人当たり393ℓ	水道事業報告書 (平成30年度)
一日平均下水道処理量	2,350m ³	水洗化人口7,853人 1人当たり299.3ℓ	上下水道課 (平成30年度)
自動車保有数	25,583台		
乗用車	10,015台		静岡県の自動車保有台数 (H31. 4. 1)
軽乗用車	10,996台	1世帯当たり乗用車保有台数1.86台	
火災件数	5件	73.00日に1件	静岡市消防年報 (令和元年)
刑法犯認知件数	121件	3.01日に1件	犯罪白書 (平成30年)
人身事故件数	174件	1日当たり0.47件	交通事故のあらまし (平成30年)
町職員数	231人	住民128.29人に1人	地方公共団体定員管理調査 (H31. 4. 1)
教員数	小学校128人	小学生12.67人に1人	学校基本調査 (R1. 5. 1)
	中学校 65人	中学生12.56人に1人	学校基本調査 (R1. 5. 1)
消防職員数	59人		
消防団員数	142人	住民147.44人に1人	静岡市消防年報 (令和元年)
救急車出動件数	967件	1日当たり2.64件	静岡市消防年報 (令和元年)
一般会計当初予算	10,783,000千円	1人当たり363,848円	企画課 (令和元年度)
町税収入済額	5,526,301千円	1人当たり186,473円	企画課 (平成30年度)
製造品出荷額等	278,543百万円	静岡県全体の1.73%	工業統計調査 (平成28年)
うなぎ養殖業の収穫量	209t	静岡県全体の14.3%	静岡うなぎ漁協 (平成30年)
しらすの漁獲量	803t	静岡県全体の15.4%	海面漁業生産統計調査 (平成29年)

※人口及び世帯数には、外国人を含む。

18 吉田町のあゆみ

昭和24年 (1949)	7月	町制施行 吉田村を吉田町に改称 戸数3,044戸 人口17,559人 吉田村吉田を吉田町住吉に改称 初代町長に武田千春氏就任
昭和26年 (1951)	4月	町長武田千春氏再任
昭和27年 (1952)	4月 11月	町立さくら保育園開園 定員100人 吉田町教育委員会設置
昭和28年 (1953)	9月	台風13号襲来、被害大
昭和29年 (1954)	3月	吉田町電報電話局が開設 電話加入者345台
昭和30年 (1955)	4月 6月 10月 11月	2代目町長岸端想作氏就任 川尻成因寺にちどり幼稚園開園 第1回吉田町スポーツ祭開催 町立わかば保育園開園 定員60人
昭和31年 (1956)	3月 6月	町営住宅20戸建設 ひばり幼稚園開園
昭和33年 (1958)	3月	太平橋架橋 全長980m
昭和34年 (1959)	4月	3代目町長岩本辰雄氏就任
昭和35年 (1960)	4月	神戸、大幡両区を合併し北区に改称 吉田町上水道完成、給水開始
昭和36年 (1961)	4月 10月 12月	町立さゆり保育園開園 定員60人 国道150号富士見橋完成 吉田漁港開港
昭和37年 (1962)	4月 11月	南北両中学校を統合し、吉田町立中学校設置 吉田町体育協会が全国表彰受賞
昭和38年 (1963)	4月	町長岩本辰雄氏再任
昭和39年 (1964)	4月 8月	吉田町文化財に初めて13件指定 吉田町漁業協同組合が榛原町漁業協同組合を合併
昭和41年 (1966)	3月 11月	吉田町農業協同組合が発足 学校給食センター完成給食事業開始
昭和42年 (1967)	4月	4代目町長杉村幸作氏就任 吉田小、川尻小を統合し、中央小学校設置
昭和43年 (1968)	8月 12月	静鉄駿遠線廃止 川尻・住吉海岸を県立自然公園に指定
昭和44年 (1969)	1月 2月 4月 8月	吉田榛原消防署設置 東名吉田インターチェンジ営業開始 町立すみれ保育園開園 定員60人 吉田町80周年記念式典挙行政
昭和45年 (1970)	3月	町立あやめ保育園開園 定員60人
昭和46年 (1971)	4月	5代目町長増田保十氏就任 県立吉田高校開校

昭和47年 (1972)	4月	丸榛吉田うなぎ漁業協同組合誕生
昭和48年 (1973)	7月	吉田町文化福祉センター完成
昭和50年 (1975)	4月	町長増田保十氏再任
昭和54年 (1979)	4月	6代目町長三輪徳一氏就任
昭和56年 (1981)	4月	吉田町・榛原町広域施設組合発足
昭和57年 (1982)	4月 11月	勤労者体育センター完成 吉田町総合体育館完成
昭和58年 (1983)	4月	町長三輪徳一氏再任
昭和59年 (1984)	3月	吉田町保健センター完成
昭和60年 (1985)	7月	吉田町学習ホール完成
昭和62年 (1987)	4月 9月	町長三輪徳一氏再任 展望台小山城完成
昭和63年 (1988)	6月	太平橋架替工事完成
平成元年 (1989)	8月	村から町へ100周年記念式典
平成3年 (1991)	3月 4月	高齢者介護ホーム完成(在宅介護支援センター) 町長三輪徳一氏再任
平成5年 (1993)	7月	備前守隧道完成
平成6年 (1994)	11月	新庁舎完成
平成7年 (1995)	3月 4月 11月	公共下水道一部供用開始 7代目町長柳原宏行氏就任 全国吉田町と姉妹町の提携
平成8年 (1996)	3月 8月 10月	吉田町名誉町民第1号 川本二郎氏 吉田中学校野球部全国大会優勝 10月第4日曜日を吉田町民福祉の日に制定
平成9年 (1997)	11月	第8回全国吉田町未来会議を当町で開催 災害時の相互応援協定を締結
平成10年 (1998)	3月 10月	第51回静岡県民スポーツ祭「町村対抗の部」で優勝 「ごみのないクリーンなまちづくり条例」制定
平成11年 (1999)	3月 4月 7月	吉田町榛原町広域施設組合清掃センター(さんあーる)完成 第52回静岡県民スポーツ祭「町村の部」で優勝 8代目町長中村芳樹氏就任 町制施行50周年記念式典 図書館完成
平成12年 (2000)	3月 10月 11月	健康福祉センター(はあとふる)完成 第53回静岡県民スポーツ祭「町村対抗の部」で優勝 第17回国勢調査 人口27,492人 第1回静岡県市町村対抗駅伝大会吉田町チーム町村の部7位入賞

平成13年 (2001)	3月 4月～5月 7月 8月	中央児童館完成 北区いきいきセンター完成 2001年しずおか緑・花・祭開催 59万7千人来場 町立住吉小学校開校100周年記念式典 県営吉田公園供用開始
平成14年 (2002)	5月 11月	第43回都道府県対抗なぎなた大会 【第58回国民体育大会なぎなた競技リハーサル大会】を当町で開催 第13回全国吉田町未来会議を当町で開催 展望台小山城入場者数60万人達成
平成15年 (2003)	2月 3月 4月 10月	町立中央小学校新体育館完成 町立さくら保育園新園舎完成 9代目町長田村典彦氏就任 第58回国民体育大会秋季大会なぎなた競技大会当町で開催
平成16年 (2004)	5月	浜名湖花博吉田町出展庭園「水と緑と城のまち」県知事賞受賞
平成17年 (2005)	1月 10月	町立住吉小学校新体育館完成 第18回国勢調査 人口28,648人
平成18年 (2006)	4月 7月 8月 12月	地域包括支援センター設置 町立自彊小学校新体育館完成 町立住吉小学校区放課後児童クラブ室完成 町立わかば保育園新園舎完成 町長田村典彦氏再任
平成19年 (2007)	4月 8月	町長田村典彦氏再任 小藤路公園全面供用開始 自彊小学校放課後児童クラブ完成
平成21年 (2009)	3月 6月 10月	町立さゆり保育園新園舎完成 富士山静岡空港開港 町制施行60周年記念式典
平成22年 (2010)	6月 7月 8月 10月	ちいさな理科館完成 町立自彊小学校開校100周年記念式典 総合障害者自立支援施設(あつまリーナ)完成 第19回国勢調査 人口29,815人
平成23年 (2011)	4月 11月	町長田村典彦氏再任 「100年に一度の大津波を想定した吉田町津波ハザードマップ」作成
平成24年 (2012)	3月	コミュニティ放送(FM島田)吉田中継局開局
平成25年 (2013)	10月	全国初の歩道橋型津波避難タワー完成 証明書自動交付機運用開始
平成26年 (2014)	3月 4月	津波避難タワー15基整備完了 すみれ保育園完成 吉田高校が大井川高校と統合し大井川高校跡地に清流館高校が開校
平成27年 (2015)	4月 7月 8月 10月	町長田村典彦氏再任 吉田特別支援学校開校 福岡県八女市と災害時相互応援協定 八女市・吉田町未来創造の翼交流フォーラム開催 第20回国勢調査 人口29,093人
平成28年 (2016)	5月 10月 11月	「一般社団法人 吉田町まちづくり公社」設立 北オアシスパーク(吉田町防災公園)完成 町立中央小学校創立50周年記念式典
平成29年 (2017)	3月 10月	静岡市と連携中枢都市圏の形成に係る連携協約を締結 証明書コンビニ交付サービス開始
平成31年 令和元年 (2019)	4月 11月	町長田村典彦氏再任 町制施行70周年記念式典

吉田町統計要覧 令和元年版

令和元年 10 月発行

発 行 吉田町
編 集 企画課
 榛原郡吉田町住吉 87 番地
 TEL (0548) 33-2136
印 刷 松本印刷株式会社

吉田町統計要覧はインターネットでも公開しています。
吉田町ホームページ <http://www.town.yoshida.shizuoka.jp>

