

よしだ



第23回吉田町駅伝大会（1月14日）

特集

3段階から一律10%に…

平成19年度から個人の町県民税が変わります！

たすきに思いを込めて

吉田町駅伝大会を開催

第23回吉田町駅伝大会が、1月14日に吉田中学校を発着点としたコースで103チームが参加して行われました。

快晴となった当日は、開会式で吉田中学校陸上競技部主将の本多亮太さんが、「たすきに思いを込めて正々堂々走りきることを誓います。」と元気よく選手宣誓をして大会が始まりました。7・78kmで争われた女子コースでは、「自彊野球少年団A」が、14・8kmで行われた男子コースでは、「MARIMO」が優勝しました。入賞チームは、下記のとおりです。



男子コース1位の「MARIMO」



女子コース1位の「自彊野球少年団A」

- 一般男子の部
 - ① アンダンテ [53分20秒]
 - ② 吉田RCAチーム
 - ③ レッドボンパーズ
- 町内会の部
 - ① 新田 [55分36秒]
 - ② 片岡西
 - ③ 森下A
- 中学生男子の部
 - ① MARIMO [53分5秒]
 - ② 吉中陸上部A
 - ③ 打倒三輪晋大朗
- 一般女子の部
 - ① SHION [39分17秒]
- 中高生女子の部
 - ① 吉中陸上部A [32分12秒]
 - ② 吉中女子バスケA
 - ③ 吉中陸上部B
- 小学生男子の部
 - ① 自彊野球少年団A [31分15秒]
 - ② 住吉サッカーA
 - ③ 中央エスパ
- 小学生女子の部
 - ① ミニバスケ女子6年A [33分16秒]
 - ② ミニバスケ女子5年A
 - ③ ミニバスケ女子6年B

苦勞した分、思い出もいっぱいなんです!



吉田高等高校 書道部 植田 真季 Maki Ueta

クロージアップ

Vol. 10

まちびと

Close-up

PROFILE

うえた・まき 平成2年3月24日生まれ 神戸在住 小学3年生から書道始める。自彊小、吉中時代には、校外で数々の書に関する受賞歴がある。英語関係の職に就くという夢を実現させるため、英検などさまざまな検定に積極的に挑戦している。



一文字一文字集中して筆を走らせる植田さん

平成18年度県高校総合文化祭書道部門展(※1)において、個人部門最高賞の『静岡県教育長賞』に輝いたのが吉田高校2年生の植田真季さんです。書道が始めたころは、筆の使い方が分からず苦勞したという植田さんですが、今では、書道を楽しめるようになり、日々努力を重ねています。今回の受賞作品『書アラカルト』は、漢字、篆刻、欧文、漢字仮名交じり、仮名、刻字の6つの書が一体となった大作。植田さんは、「今までで一番苦勞し、納得のいく作品。その分、思い出もいっぱいできました。」と作品を振り返る。今年7月に島根県で開催される全国大会では、今回の作品を「一から作り直す」ということで、「全国大会でも入賞を目指します!」と力強く語る姿が印象的です。

※1 吉田高校は、団体の部でも最高賞である『静岡県高等学校分科連盟会長賞』を受賞しました。 ※2 吉田高校書道部ホームページ <http://www.shijobene.jp/~shunji/>

CONTENTS

表紙スケッチ 2月のナイスショット	02
吉田産の笑顔に逢いたい! まちびとクロージアップ	03
特集 平成19年度から個人の町県民税が変わります!	04~05
統一地方選挙が近づきました	06~07
まちのわだい	08~10
わがまち“お知らせ”あ・ら・か・る・と ほか	11~14
地球にやさしい吉田町	15
富士山静岡空港	16
考えてみよう! 21世紀は「男女共同参画社会」!!	17
保健だより	18
みんなで育てよう 介護保険	19
としょかんだより	20
入札結果・広報はいだん ほか	21
まちかどダイアリー ほか	22

2

平成19年 2007/February No.571

yoshida

平成19年度から

個人の町県民税が

変わります！

3段階から
一律10%に

「三位一体改革」により国から地方へ税源移譲されることに伴い、平成18年度に税制が改正され、平成19年度から個人の町県民税の税率が変更されます。この改正によって、多くの方は1月分から所得税が減額となり、6月分から町県民税(住民税)が増額になります。しかし、税源を移し替えるだけでなく、「所得税+住民税」の負担額は、基本的には変わりません。



町県民税所得割の税率の改正

現在、5%・10%・13%の3段階の超過累進構造になっている町県民税の所得割が、所得の多い少ないにかかわらず一律10%になります。(左表参照)

なお、個々の納税者の負担が変わらないよう、所得税と個人の町県民税の人的控除額の差に基づく負担額を調整する減額措置が講じられます。

改正前		改正後
課税所得金額	県民税	町民税
200万円以下	2%	3%
200万円超 700万円以下	2%	8%
700万円超	3%	10%

課税所得金額にかかわらず税率は一律10%
(県民税4%、町民税6%)

定率減税の廃止

平成11年度から景気対策のために暫定的な税負担の軽減措置として導入されていた定率減税が廃止されます。

「1」注意ください

税制改正によって、平成18年分の税金は、次の4点が変更になります。

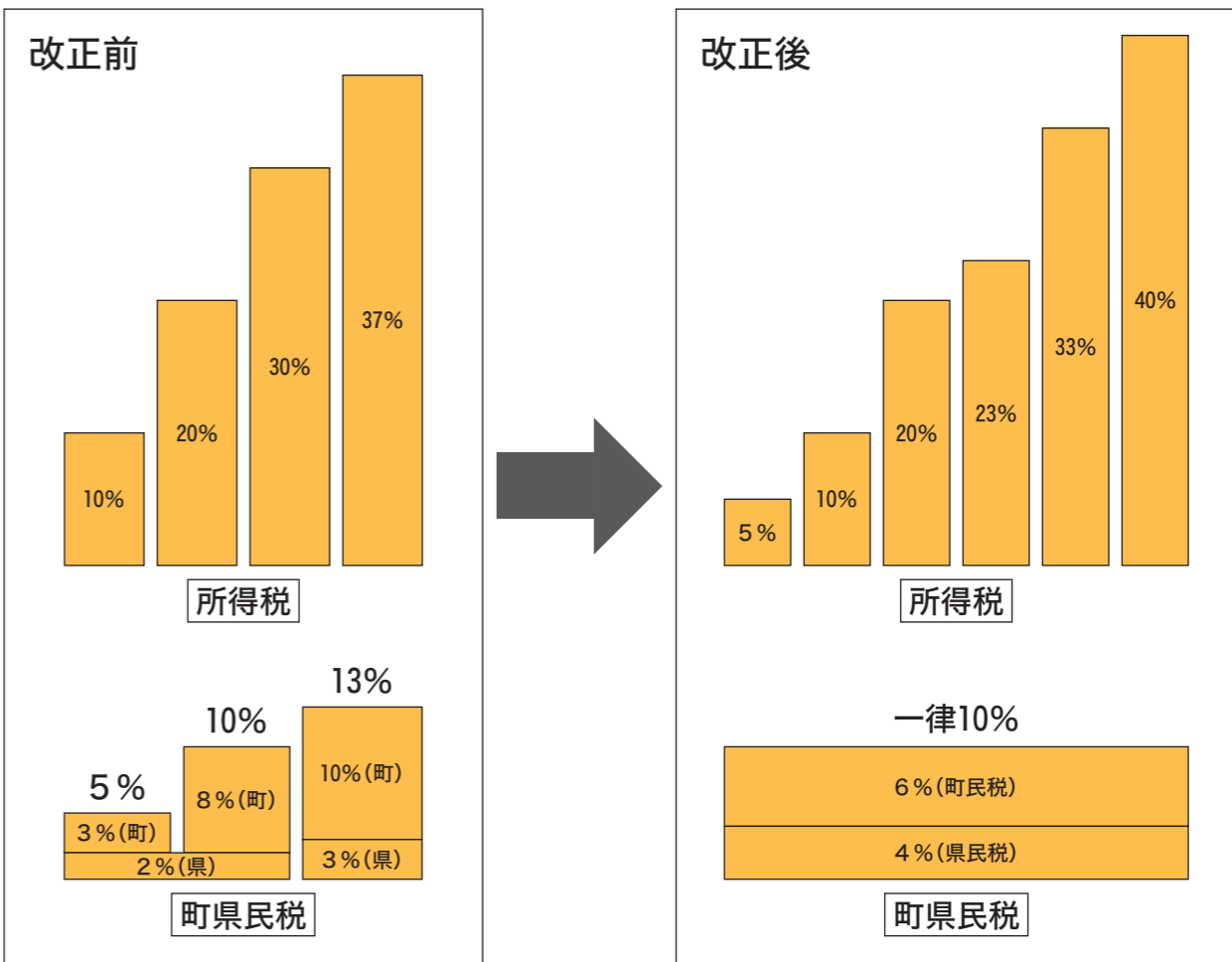
- 1 定率減税の引き下げ
- 2 農業所得標準の廃止
- 3 耐震改修特別控除の創設
- 4 寄付金控除の改正

※詳細は、1月発行の広報よしだ(No.570)をご覧ください。



問合せ先

課税課 課税部門
☎33-2107-2108



町県民税が一律10%になることに伴い、所得税が、4段階から6段階に細分化されます。

申告相談会を実施します(2月16日～3月15日)

所得税や町県民税の申告が必要な方は、1月発行の広報でお知らせしましたが、申告義務がない方でも、次の関連事項に該当される方は、申告を行うことにより優遇措置が受けられる場合があります。

税務課関連

- (課税部門 ☎33-2107)
- (1) 国民健康保険税の軽減
- (2) 住民税の非課税措置

町民課関連

- (国保部門 ☎33-2103)
- (1) 国民年金の免除申請
- (2) 入院時の食費・居住費の負担軽減
- (3) 高額医療費の支給
- (4) 特定疾病療養受領証交付者の自己負担の軽減
- (5) 高額療養費の支給

社会福祉課関連

- (社会福祉部門 ☎33-2104)
- (児童福祉部門 ☎33-2153)
- (1) 特別児童扶養手当の受給
- (2) 特別障害者手当の受給
- (3) 障害児福祉手当の受給
- (4) 障害者自立支援法により福祉サービスの受給
- (5) 自立支援医療の受給

高齢者支援課関連

- (高齢者福祉部門 ☎33-2105)
- (介護保険部門 ☎33-2106)
- (1) 高齢者日常生活用具給付等事業による助成
- (2) 在宅支援生活品助成事業による助成
- (3) 介護保険施設入所(短期・長期)時の食費・居住費負担軽減
- (4) 高額介護サービス費の支給
- (5) 介護保険サービス利用時の社会福祉法人等利用者負担軽減
- (6) 補装具・日常生活用具給付助成の受給
- (7) 重度障害者医療費助成の受給
- (8) 児童手当の受給
- (9) 児童扶養手当の受給
- (10) 母子家庭等医療費助成の受給
- (11) 保育料の軽減

都市建設課関連

- (土木管理部門 ☎33-2137)
- (1) 町営住宅入居の申し込み

学校教育課関連

- (学校教育部門 ☎33-2151)
- (1) 高校奨学金の受給
- (2) 小中学校就学援助費の受給
- (3) 私立幼稚園保育料等の減免

静岡県議会議員選挙

吉田町長・吉田町議会議員選挙

統一地方選挙が近づきました



今年「統一地方選挙」の年です。

この統一地方選挙は、地方公共団体の議会議員および長の選挙について、全国的に期日を統一して行う選挙のことをいいます。

昭和22年を第1回目に、以後4年ごとに行われている選挙です。

今年、静岡県議会議員選挙が4月8日、吉田町長・吉田町議会議員選挙が4月22日に実施されます。

投票できる方

静岡県議会議員選挙
平成18年12月29日以前から吉田町内に住所があり、選挙人名簿に登録されている満20歳以上の方（昭和62年4月9日以前に生まれた方）

転入者 平成18年12月29日以前に転入届をされた方
転出者 平成18年12月30日以後に静岡県内に転出された方（ただし、投票には転出先の市町村長が発行する「引続居住証明書」が必要です。）

※次ページ参照

投票できる方

吉田町長・町議会議員選挙
平成19年1月16日以前から吉田町内に住所があり、選挙人名簿に登録されている満20歳以上の方（昭和62年4月23日以前に生まれた方）

転入者 平成19年1月16日以前に転入された方
※平成19年1月17日以後に転入された方や投票日（4月22日）前に転出した方は投票できません。

選挙運動期間

静岡県議会議員選挙
3月30日～4月7日
吉田町長・吉田町議会議員選挙
4月17日～4月21日

公営ポスター

選挙運動用ポスターは、選挙運動開始の日から投票日までの間、選挙管理委員会で設置する町内40カ所の公営ポスター掲示場に貼付されることになります。

選挙公報

4月22日の吉田町長・吉田町議会議員選挙において、選挙公報が発行されます。
この選挙公報は、当該選挙の候補者の申請によって、それぞれの候補者の氏名、経歴、政見などを掲載したもので、告示日の翌日以降に新聞折り込みで各世帯へ配布されます。

吉田町長・吉田町議会議員選挙の立候補者説明会を開催します

吉田町長選挙・吉田町議会議員選挙の立候補者手続きなどについて、説明会を開催します。
日時 3月27日(火) 13:30～
会場 役場2階 町民ホール
※出席者は、立候補予定者1人につき、2人以上としてください。

最近住所を移転した方の 県議会議員選挙の選挙区・投票所は？

最近住所を移転された方は、投票する選挙区・投票所が変わることがあります。（投票できない場合もあります。）

届出の別		届出の日	新住所地で投票できる	前住所地で投票できる	投票できない
転入の場合	他県から転入した方	平成18年12月29日以前	○		
		平成18年12月30日以後			○
転入の場合	県内の他市町から転入した方	平成18年12月29日以前	○		
		平成18年12月30日以後		○(※)	
転出の場合	他県へ転出する方	全期間			○
		県内の他市町へ転出する方	「転入の場合」の静岡県内の他市町村から転入した方を参照してください。		
町内転居の場合		投票できますが投票所が変更になることがありますので、投票所入場券などでご確認ください。			

※ 平成18年12月30日以後、静岡県内の市町間で住所を移転された方は、前住所地で投票（前住所地の選挙区の候補者へ投票）することになります。ただし、前住所地の選挙人名簿に登録されていることが要件となります。なお、投票する際には、新住所地または当町の市民課（町民課）から交付を受けた「引続居住証明書」（引き続き静岡県内に住所を有する旨の証明書）を提示する必要があります。必ず投票日までに「引続居住証明書」の交付を受けてください。

期日前投票

投票日に出張や旅行、入院、出産、歩行困難などの理由で投票所に行けない方は、投票期日前に投票する期日前投票制度をご利用ください。期間中は、祝日もご利用できます。
時間 8:30～20:00
会場 役場1階ロビー

期日前投票所

投票所入場券（入場券）がなくても、「宣誓書及び投票用紙等交付申請書」をご記入いただければ、投票できます。

不在者投票

不在者投票をすることができる人
・病院や施設などに入院または入所している方
入院または入所先が、不在者投票施設に指定されていれば、その施設内で不在者投票をすることが出来ます。お早めに、病院の院長または施設長にお申し出ください。
・仕事や用務などで町外に滞在中の方
滞在地の市区町村選挙管理委員会に不在者投票をすることが出来ます。お早めに、選挙管理委員会に投票用紙を請求してください。

郵便投票制度

郵便投票をすることができる人
両下肢障害もしくは体幹機能障害の重度1級、2級の身体障害者手帳をお持ちの方または介護保険証で要介護5の方など一定の障害をお持ちの方は、選挙管理委員会へ申請していただけます。ご希望の方は、お早めに選挙管理委員会へ申請してください。
代理記載制度
郵便投票をすることができる方のうち、自ら投票の記載をすることができない方（身体障害者手帳で上肢または視覚障害の1級の方など）は、あらかじめ届け出た人（選挙権がある人）に、投票に関する記載をさせることができます。

※郵便投票制度を利用する場合は、事前に申請が必要です。
請求期限
静岡県議会議員選挙
4月4日 17:00
吉田町長・吉田町議会議員選挙
4月18日 17:00

問合せ先

吉田町選挙管理委員会
（役場総務課内）
☎33-2132

統一地方選挙の日程

選挙名	静岡県議会議員選挙	吉田町長選挙	吉田町議会議員選挙
選挙区	牧之原市・榛原郡南部	吉田町	吉田町
告示日	3月30日	4月17日	4月17日
投票日	4月8日	4月22日	4月22日
期日前投票	3月31日～4月7日	4月18日～4月21日	4月18日～4月21日
定数	2人	1人	14人



MACHI NO WADAI

安全安心な町づくり

「消防団出初め式」を開催

「平成19年吉田町消防団出初め式」が、1月7日に総合体育館および吉田中学校グラウンドで行われました。

式典では、第4分団を主体とした各分団連合体による訓練礼式や第2分団による小型ポンプ操法、第3分団によるポンプ車操法、昨年10月に入団したOB団員を含む参加全団員による分列行進が披露されました。



ポンプ操法を披露する第2、第3分団の選手たち

また、女性団員もラッパ隊としての初舞台に臨み、日ごろの練習の成果を発揮しました。

その後、日ごろ消防団活動に貢献している皆さんの功績に対しての表彰が行われました。表彰された方々は、次のとおりです。(敬称略)

◆日本消防協会会長表彰

精進章

団長 福世 隆二(本部)

◆静岡県消防協会会長表彰

功労章並勤続功労章(15年勤続)

本部長 増田 和己(本部)

本部長 河野 浩志(本部)

分団長 杉本 幸三(第4分団)

部長 岩倉 功幸(第1分団)

班長 松浦 克弥(第1分団)

◆勤続功労章(10年勤続)

本部長 南部 浩和(本部)

班長 高橋 智(第1分団)

班長 松浦 文洋(第3分団)

団員 滝口 康博(第3分団)

班長 岩堀 晋也(第4分団)

班長 須藤 好伸(第4分団)

団員 坂本 義徳(第4分団)

◆県消防協会榛原支部長表彰

特別功労章

第1分団長 久保田嘉次

第4分団長 杉本 幸三

第3分団長 大石 清和

第2分団長 吉永 智幸

功績章(10年勤続)

本部長 南部 浩和(本部)

班長 高橋 智(第1分団)

班長 松浦 文洋(第3分団)

団員 滝口 康博(第3分団)

班長 岩堀 晋也(第4分団)

班長 須藤 好伸(第4分団)

団員 坂本 義徳(第4分団)

◆勤続功労章(5年勤続)

森下貴晴、大石裕司、久米吉之、

柳原友紀(第1分団)、半田雄一郎

田中秀宜、辻祐輔、横田昌之(第

2分団)、福世高徳(第3分団)、

板垣宏(第4分団)

◆吉田町長表彰

優良団員(5年勤続)

森下貴晴、大石裕司、久米吉之、

柳原友紀(第1分団)、半田雄一郎

田中秀宜、辻祐輔、横田昌之(第

2分団)、福世高徳(第3分団)、

板垣宏(第4分団)

◆退職消防団員に対する

消防庁長官の報償(銀杯)伝達

(平成18年3月退職)

1号報償(25年以上勤続)

八木 弘一(前副団長)

2号報償(15年以上勤続)

大村 正明(前本部長)

江野 孝行(前分団長)

柳原 宏治(前部長)

大場 浩(前班長)

より良い食生活を目指し

食生活推進協議会が 厚生労働大臣表彰を受賞

町健康づくり食生活推進協議会が、昨年、厚生労働大臣表彰を受賞し、同会長の久米勝子さんが、1月11日に受賞の報告に役場を訪れました。

昭和51年に発足した同会では、現在、56人の会員の皆さんが、自主活動やさまざまなイベントなどにおいて、減塩の普及や試食品の配布、昼食作り、調理講習会の開催など、年間を通じて精神的な活動を行っているます。

今回、同会は、30年の永きにわたる活動の中で、生活の改善や健康増進に対する顕著な貢献が認め



受賞の喜びを報告する久米会長(右側)

められて、受賞の運びとなりました。久米会長は、「大変うれしく思います。これからも食の大切さを伝えていきたいです。」と受賞を報告し、田村町長は、「女性の力は大切ですね。これからもよろしくお祈りします。」と話し、同会の今後のさらなる活躍に期待を寄せました。

全国の舞台で躍動!

都道府県対抗駅伝に 吉田中の三輪晋大朗さんが出場

吉田中学校(吉村勝校長)3年の三輪晋大朗さんが、1月21日に広島市で行われた「都道府県対抗駅伝」に出場しました。

大会前の17日に役場を訪れた三輪さんは、「後続者に抜かされることのないように頑張つて走ります。」という意気込みを話しました。

大会では、第2区を任せられ、順位を2つ上げる好走で、3kmを駆け抜けました。

また、同大会では、本町出身の田村佳丈さんも出場し、27位と健闘した静岡県チームのアンカーを務めました。

将来は、「箱根路を走つてみたい」と話す三輪さんの今後の活躍を期待しています。

心と心のキャッチボール

吉田中であいさつ運動を実施中

吉田中学校では、今年度と来年度の2年間、「小さな親切」運動の協力校として、生徒たちが、毎朝、校門で「あいさつ運動」を行っています。

この運動は、生徒会本部役員が中心となって展開しており、「あいさつは心と心のキャッチボール」という標語を掲



元気な声であいさつをする吉中生



夢は「箱根駅伝」と力強く語る三輪さん(左側)

力強い筆さばき

書き初め展の入賞者を決定

町内小中学校の児童生徒から出品された「書き初め」の審査が、1月12日に役場の町民ホールで行われました。

審査は各学校の担当教諭が、小学生については基本点画や筆づかい、中心線とバランスなどをポイントに、中学生については線の柔らかさや美しさなどをポイントに、代表作品24点の中から町長賞各学年1点、教育長賞各学年2点、特選55点を選びました。

また、今回の出品作品は、1月17日から28日まで図書館交流ストーリーに展示され、多くの力作が図書館を飾りました。町長賞、教育長賞は下記のとおりです。(敬称略)



図書館に展示された小中学生の力作の数々

◆町長賞

- 小学生の部
 - 1年 河合菜々子 (中央)
 - 2年 大田あすか (中央)
 - 3年 飯田 瑠菜 (住吉)
 - 4年 増田 汐里 (住吉)
 - 5年 島田 美朋 (中央)
 - 6年 田中理央奈 (住吉)

◆教育長賞

- 中学生の部
 - 1年 田形 真希
 - 2年 良知加奈子
 - 3年 飯田 萌
- 小学生の部
 - 1年 田中 佑芽 (住吉)
 - 石橋 泰紀 (中央)
 - 2年 大石あやめ (住吉)
 - 中村 華音 (自彊)
 - 3年 松浦 里香 (住吉)
 - 増田 有里 (中央)
 - 4年 大川 真穂 (住吉)
 - 薬科 彩 (中央)
 - 5年 増田 未来 (住吉)
 - 大石佳奈絵 (中央)
 - 6年 大石 七重 (中央)
 - 飯田ゆめの (中央)
- 中学生の部
 - 1年 佐野 玲奈
 - 2年 堤 寛子
 - 3年 中山小季
 - 松本 大希
 - 薬科 光
 - 杉本 開

給食おいしいよ!

学校給食展を開催

学校給食展が、1月24・25日の両日に吉田榛原学校給食共同調理場(給食センター)で開催されました。

同調理場では、現在、吉田町と牧之原市(旧榛原地区)の各小中学校に、約5,100食の給食の調理配送を行っており、給食展は、学校給食のより一層の充実を図ることを目的に実施されました。

学校給食展が、1月24・25日の両日に吉田榛原学校給食共同調理場(給食センター)で開催されました。4月にお子さんが小学校に入学するという女性は、「うす味で健康を気遣ったメニュー作っている人の温かさが伝わってきておいしかったです。」と話し、多くの来場者から好評を博していました。



うな丼や大根サラダ、みかんパンなどが振る舞われました

お知らせ

消費生活通信

家庭用電気治療器員についての相談

ある消費者Aさんの話...

「無料プレゼント」や「激安販売」などと書かれたチラシを見て、会場となっていた民家に向いた。『早い者勝ち』と言われ、手をあげて無料で日用品をもらっているうちに、だんだん興奮状態になり、最後に『健康にとっても良い』とすすめられた電気治療器を30万円で購入してしまった。後で冷静に考えると、高額で必要がないものなので、返金してほしい。

被害に遭わないために...

このような販売形態は、催眠(SF)商法といわれています。最近の事例では、電気治療器のほか、「ふとん類」、「健康食品」などがあります。また、民家だけでなく空き店舗で販売するケースもみられます。

『無料であげます』と誘われても、会場に行かないようにしましょう。行ってしまえば高額な商品を買わされてしまいます。また、『会場を貸してください』

あ、う、か、ぶ、と

こんな手口にご用心! 消費生活相談の事例から

『と訪ねてきても、業者に場所は貸さないようにしましょう。』

1日だけでなく、空き店舗で1カ月もやっている場合があり、行かないことが、被害に遭わない第1歩です。

もし契約してしまったら...

契約してから8日以内なら無条件で契約解除ができる「クーリング・オフ制度」を活用しましょう。

このような相談は、毎週木曜日に実施している『消費生活相談』をご利用ください。

なお、木曜日以外の相談も、随時受け付けています。

問合せ先 産業課 商工観光水産部門

☎33-2122



吉田町の新しいCMが演出賞!

〜しずおかふるさとCM大賞〜

第5回しずおかふるさとCM大賞(静岡朝日テレビ主催)の表彰式が、1月26日に静岡グランシップで行われ、吉田町が「演出賞」を受賞しました。

今回のCMは、企画や撮影、音楽などを住吉在住の良知圭子さんに、また、出演を吉田高等学校の生徒の皆さんに協力していただき、作品を完成させました。

テーマは「吉田はどこだ?」と題して、『吉田町がどんなまちで、静岡県のどこに位置しているのか』ということを、高校の一教室を舞台に楽しく伝えるCMとなっています。

なお、このCMは、静岡朝日テレビで4月から12月までの間に20回放送される予定です。

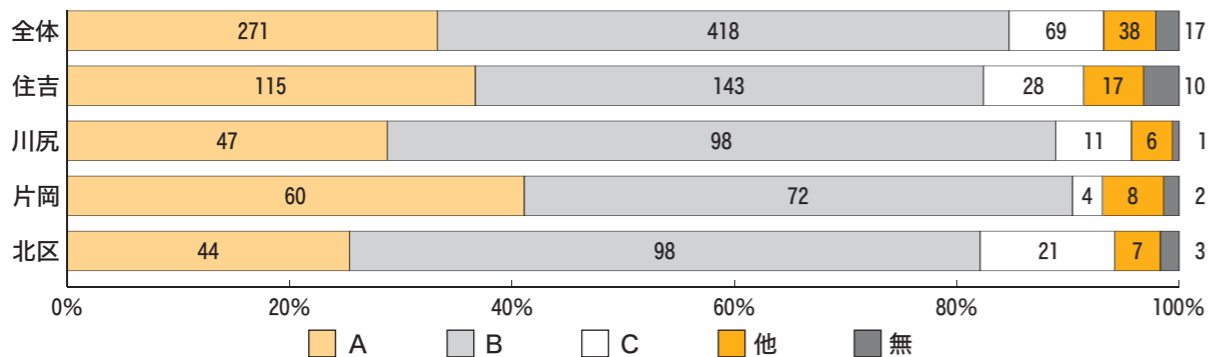


CM製作にご協力いただいた良知さん(左端)と吉田高校の皆さん

また、吉田町のホームページ(<http://www.town.yoshida.shizuoka.jp>)からご覧いただけます。

	A	B	C	他	無	計
全体	271	418	69	38	17	813
住吉	115	143	28	17	10	313
川尻	47	98	11	6	1	163
片岡	60	72	4	8	2	146
北区	44	98	21	7	3	173
地区無回答	27.8	38.9	27.8	0.0	5.6	100.1

上段が人数(人)、下段が構成比(%)



問合せ先 企画課 企画調整部門
 電話 33-2135
 Eメール yoshida@mail.wbs.ne.jp

先月に引き続き、吉田町の土地利用に関する住民意向調査の結果を報告します。

問9 あなたがお住まいの地区のこれらの「住宅用地」の整備についてどう思いますか。

A 現状のままでもよい、現状で満足している
 B 道路の拡幅や緑化を進めるなど、現在の住宅用地の環境をより良くする
 C 新たな住宅用地を開発するなど、住宅用地を増やしていく
 他 その他
 無回答

「吉田町の土地利用に関する住民意向調査」の結果をお知らせします

住宅用地の環境充実

お住まいの地区の住宅用地の整備については、すべての地区で、B「道路の拡幅や緑化を進めるなど、現在の住宅用地の環境をより良くする」との回答が最も多くなっていました。

特に、川尻と北区ではこの回答の割合が高く、それぞれ60・1%、56・7%と約6割の回答となっており、住宅用地の環境充実を求める傾向が強く表れていました。

一方で、住吉と片岡では、A「現状のままでもよい、現状で満足している」との回答も多く、町内会別に調べると住吉西浜、住吉森下、片岡西で、A「現状のままでもよい、現状で満足している」との回答が最も多くなっていました。

※全体の調査結果につきましては、冊子にまとめたものを役場1階情報公開コーナーや企画課、町立図書館に置いてありますので、ぜひご覧ください。



周辺施設などへの距離

施設名	距離(km)
住吉コミュニティ防災センター	0.1
吉田漁港	0.3
さくら保育園	1.2
住吉小学校	1.0
吉田中学校	2.2
吉田町役場	2.3
東名高速吉田インター	5.0

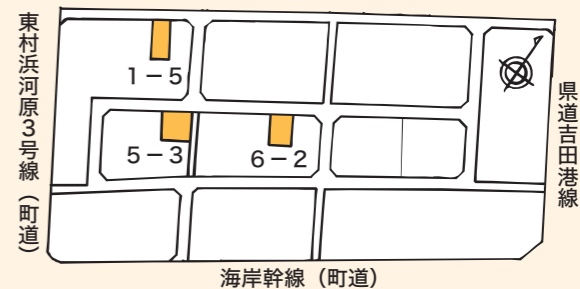
住吉富士見土地区画整理組合では、区画整理事業によって造成された土地「3区画」を販売します。

所在地 住吉 字 浜河原
 用途/第1種住居地域
 建ぺい率:60%
 容積率:200%
 高さ制限:10m
 上下水道:公営
 ガス:集中プロパン

分譲地の価格

街区番号	面積(m ²)	単価(円/m ²)	価格(円)
1-5	175.10	40,000	7,004,000
5-3	220.48	40,000	8,819,200
6-2	185.31	40,000	7,412,400

分譲場所



吉田町生け垣づくり事業補助金交付制度の概要

補助の対象	経費	補助額
住宅用地または事業場用地(500m ² 以下)周囲の全部もしくは一部に新設する生け垣などで、建築基準法に規定する道路に3m以上面していること。	生け垣などの新設に要する経費(工事請負費、材料費、設計費)	生け垣などの新設に要する経費のうち、次のアおよびイの金額を合算した金額(1,000円未満の端数は切り捨てるとし、5万円を限度とする)。
「生け垣など」とは、樹木を帯状に植え並べた垣根、または縁枠に岩石、れんが、ブロックなどの修飾材料を用いた施設に、延長1m当たり2本以上の樹木を植え並べた植樹帯で、地盤面からの高さが50cmを越えるブロック塀などとの併設でなく、外部から眺望できる部分がおおむね1m以上あるもの。		ア3万円以下の金額 全額 イ3万円を超える金額 3万円を超える額に2分の1を乗じた額

問合せ先 都市建設課 土木管理部門 電話 33-2137

町では、町民が緑豊かな都市環境の中で快適な生活を営むことができるよう「吉田町緑のオアシス条例」を制定し、緑化推進に努めています。

この一環として「吉田町生け垣づくり事業補助金交付制度」を設け、生け垣を新設する方に補助金を交付しています。

これから生け垣を整備しようという計画されている方や予想される地震に備えてブロック塀を取り壊して生け垣にしようと考えている方は、本補助金の危険から身を守るためにも、緑豊かな潤いのある街並みをつくりましょう。

富士見地区「宅地分譲」のご案内

生け垣を新設する方へ 補助金を交付しています

「コミュニティ助成事業」で 東浜公会堂の施設設備を充実

新たに建築される住吉東浜公会堂で使用するテーブルや司会台などの施設設備が、(財)自治総合センターの「コミュニティ助成事業」を受け整備されました。

この助成事業は、同センターが宝くじの普及広報を目的に、宝くじの普及広報事業費として受け入れる受託事業収入を財源として、市(区)町村や自治体、町内会などが実施するコミュニティ活動や青少年の健全育成に役立つ事業などに対して助成を行っているものです。

吉田町では、これまでに自治会や町内会の備品や山車、コミュニティセンターなどに対して助成を受けています。

東浜町内会では、今回の助成を受けて整備された設備を活用し、コミュニティ活動のより一層の推進を図っていきます。



整備された設備 テーブル類36台、いす45脚 演台1台、司会台1台





地球にやさしい吉田町



省エネ住宅普及員「住まいる匠」をご存じですか？

1月からスタートした省エネ住宅普及員「住まいる匠」は、「毎月の光熱費が高いのだけど?」「暖房や冷房の効きが悪いのだけど?」「窓の結露がひどい…」といった住まいでの悩みをスッキリさせてくれます。

皆さんも「住まいる匠」の「住宅の省エネ診断」で、住む人や住まいに優しく、地球に優しい、そしてお財布にも優しい住み方を考えてみませんか？

★「住まいる匠」とは？

「静岡県地球温暖化防止活動推進センター」が主催した養成講座を修了し、登録された主に建築士の方々と、現在、37人おります。

「住まいる匠」は、住宅の省エネ診断を行い、住環境に関するさまざまな悩みにお答えするとともに、省エネで快適な生活を提案するエキスパートです。

なお、診断時間は1件当たり約1時間、診断料は無料です。

★「住まいる匠」による住宅の省エネ診断の特長

- ①「住まい方の工夫でできる対処方法」を提案できる！
- ②「省エネリフォームでできる対処方法」を提案できる！
- ③家庭の使い方にあった提案ができる！
- ④電気・ガスや冷暖房代など、家庭でのエネルギー消費量等の評価ができる！
- ⑤診断結果をひとつのファイルにまとめて提示することができる！

診断の結果は、「住まいの悩み」ごとにまとめた「住宅の省エネ診断・省エネ提案シート」として提示することができます。

申込方法 「住宅の省エネ診断・申込み用紙」に必要事項を記入の上、下記までFAXまたは郵送にてお申し込みください。その後、診断を担当する「住まいる匠」から、訪問日時などの打合せのご連絡をします。診断希望者には、申込用紙をFAXまたは郵送しますので、下記までお気軽にご連絡ください。

申込・問合せ先 静岡県地球温暖化防止活動推進センター
〒420-0033 静岡市葵区昭和町6-3 ダイエービル3F
☎054-271-8806 ☎054-254-7052
Eメール info@sccca.net URL http://sccca.net/



環境ひとくちメモ

環境にやさしい生活のために

買い物にはマイバッグを活用しよう！

レジ袋の年間使用量は、なんと全国で約300億枚です！レジ袋を作るときにも、ゴミとして燃やすときにも二酸化炭素が出ています！レジ袋はもらわずにマイバッグを活用しましょう。

つくってみませんか？ 学校給食メニュー

Vol.11

- チキンライス
- パンサンスー



作り方

- ①米は普通の水加減で炊く。
- ②若鶏肉は細かく切る。タマネギは角切り、ニンジンはいちょう切りにする。マッシュルームは水を切っておく。
- ③鍋にバターを入れて熱する。バターが溶けてきたら、若鶏肉を炒め、コシヨウを振り、若鶏肉の色が変わってきたら、タマネギ、ニンジンを加えてさらに炒める。

- 材料 (おおよそ4人分)**
- 米(2合) …… 300g
 - 若鶏肉 …… 100g
 - タマネギ …… 1/2個
 - ニンジン …… 1/2本
 - マッシュルーム水煮 …… 30g (生の場合は60g)
 - 塩 …… 少々
 - 固型スープのもと …… 1個
 - コシヨウ …… 少々
 - トマトケチャップ …… 大きじ3
 - バター …… 大きじ1
 - パセリまたはグリーンピース水煮 …… 適宜

④③の野菜が煮えたら火からおろす。

⑤炊き上がったごはんに④を加え、よく混ぜる。味をみて、塩で味を整える。

⑥器に盛り、パセリまたはグリーンピースを上に散らす。

※給食でも人気のある変わりごはんです。別に用意した具を、炊き上がったごはんに混ぜ込んで作ります。

マッシュルームは、好みのきのこに変えてもおいしくいただけます。給食センターでは、卵焼きをかぶせて「オムライス」にします。

●パンサンスー

材料 (おおよそ4人分)

- キャベツ …… 60g
- キュウリ …… 1本
- ニンジン …… 1/3本
- 春雨 …… 20g
- 白いりごま …… 大きじ1
- 合わせ調味料
- しょうゆ …… 大きじ2
- ごま油 …… 大きじ1/2
- 砂糖 …… 大きじ3
- 練りからし …… 少々



酢 …… 大きじ5

塩 …… 少々

作り方

- ①キャベツはゆでてから水気を絞り、せん切りに、ニンジンもせん切りにして、サツとゆで、冷ましておく。春雨はもどして、水をきっておく。キュウリはせん切りにする。
 - ②合わせ調味料の材料を混ぜ合わせる。
 - ③①で用意した材料と白ごまを混ぜ合わせて、器に盛る。食べる時に、②の調味料をかけ、混ぜる。
- ※野菜だけのさっぱりしたあえ物です。
- ロースハムや錦糸卵を加えると、彩りも良くなります。

国保料の納付は早割などの口座振替をご利用ください

国民年金保険料の納付は、次の制度をご利用になると割引になります。

口座振替の早割制度

月々の口座振替を、通常よりも1カ月早く引き落とす届け出をすることで、毎月の保険料が、50円割引になります！

※随時、受け付けています。

口座振替の1年前納制度

口座振替で1年分の国民年金保険料をまとめて納めると3、550円割引になります！

※申込期限：2月28日

※口座振替日：5月1日

申込方法

金融機関窓口または島田社会保険事務所へ「預金通帳」「金融機関届出印」「納付書または年金手帳」をご持参ください。

社会保険庁ホームページ (http://www.sia.go.jp) から口座

振替申出書をプリントアウトして、必要事項を記入の上、社会

保険事務所へ郵送していただく

方法もあります。

問合せ先

島田社会保険事務所
国民年金担当係

☎0547-3612215

考えてみよう！21世紀は「男女共同参画社会」！！

平成19年度「男女共同参画週間」の標語を募集します ～男(ひと)と女(ひと)が支え合い、健やかに活力あるまちを創るために～

男女が互いにその人権を尊重しつつ責任も分かち合い、性別にかかわらず、その個性と能力を十分に発揮することができる男女共同参画社会の実現に向け、国民各界・各層においてさまざまな取り組みが行われるよう、平成13年度から、「男女共同参画週間」(6月23日～29日)を実施しています。今回、この週間の趣旨を広く浸透させるための標語を募集します。多くのご応募をお待ちしています。

①募集内容 男女共同参画をテーマにした標語

特に、仕事と生活(家庭・地域)の調和(ワーク・ライフ・バランス)を推進するような標語を募集します。下記の【具体的施策】を参考に応募してください。

【具体的施策】

◇個人の意識啓発・能力開発にかかる施策

働き方に関する意識啓発、男性を中心とした家庭・地域への参画に関する意識啓発、多様なライフプラン設計のための情報提供・機会提供、多様な就労類型に応じた能力開発支援

◇組織の雇用環境整備にかかる施策

組織のトップ・管理職の意識啓発、マネジメント・評価システムの開発支援にかかる取り組み、正規社員と非正規社員との間の均衡処遇に取り組む事業主に対する国の支援

◇関連する法・制度の整備にかかる施策

短時間労働者の処遇など雇用管理の改善、短時間正社員など公正な処遇が図られた多様な働き方の導入、育児休業中の所得保障のあり方検討、長時間にわたる時間外労働の減少、年次有給休暇の取得率の増加、女性の再チャレンジ支援の取り組みの一層の推進など

※平成18年度の作品 最優秀賞「参画で職場に活気 家庭にゆとり」
優 秀 賞「子を育て 未来も育てる 共同参画」

②応募資格 どなたでも応募できます。ただし、個人によるものとします。

なお、応募作品は未発表の自作のものに限ります。
(応募作品は、返却いたしません。入賞作品の著作権は、内閣府に帰属します。)

③応募期間 2月23日(金)まで(必着)

④応募方法 官製はがきまたは電子メール、ファクシミリ1通に1作品を記入し、住所・氏名・年齢・性別・電話番号をご記入の上、下記までお送りください。

⑤審査など 内閣府において審査を行い、入賞作品(最優秀賞1作品、優秀賞2作品)を決定します。入賞作品は、応募者本人に通知し、記念品をお送りします。

最優秀賞作品は、6月29日(金)に開催される予定の「男女共同参画社会づくりに向けての全国会議」において表彰します。

⑥申込み先 内閣府 男女共同参画局 総務課「標語募集係」

〒100-8914 東京都千代田区永田町1-6-1
FAX03-3581-9566 ホームページ <http://www.gender.go.jp/>

～皆さまからの男女共同参画に関するご意見・ご要望などお待ちしております。～
問合せ先 企画課 企画調整部門 ☎33-2135 FAX32-6121 Eメール yoshida@mail.wbs.ne.jp



富士山静岡空港

Vol.136

富士山静岡空港の建設を契機とした治水対策の推進

Q 空港で実施中の治水対策についての評価は？
A 空港の洪水調節池の規模は、民間などの開発行為で設置をお願いしている調整池と同等以上の規模であり、空港建設に伴う流出増に対しては十分に対策がとられています。

Q 空港で実施中の治水対策についての評価は？
A 空港の洪水調節池の規模は、民間などの開発行為で設置をお願いしている調整池と同等以上の規模であり、空港建設に伴う流出増に対しては十分に対策がとられています。

また、空港建設に伴う流出増対策とともに空港関連地域の治水安全度の向上を図るため、調節池の設置に併せて湯日川・坂口谷川の改修を空港予算(空港関連治水対策事業)で行っています。

標としていた規模であり、空港建設を契機に、治水安全度が速やかに向上しました。

「県内の河川の改修状況」
● 県内の河川整備は、おおむね時間雨量50mm対応を目標としており、その整備率は約48%です。

● それに比べて、湯日川と坂口谷川の整備率は約90%であり、時間雨量50mm対応がおおむね完了しております。
「調節池の洪水調節容量算定に用いた計画降雨」

● 50年に一度発生すると想定される降雨と(現地において)過去最大の雨量となった昭和57年9月の降雨の双方で洪水調節計算を行い、必要な調整池の容量がより大きくなる(安全性が高まる)昭和57年9月の降雨を基に調節池の容量を決定しています。

湯日川水系の調節池の洪水調節容量	約19万m ³	
坂口谷川水系の調節池の洪水調節容量	約20万m ³	
※昭和57年9月実績降雨：台風12号(牧之原観測所)		
最大雨量	91mm	
最大日雨量	414mm	
(空港関連治水対策事業)		
河川名	改 修 区 間	事 業 費
湯 日 川	山崎橋～元水橋(島田市) L=5.7km	約77億円
坂口谷川	河口～大沢橋(牧之原市) L=9.6km	約55億円

Q 近年の異常気象による局地的な集中豪雨に対する対策は？
A 局地的な集中豪雨に伴い、近年浸水被害が全国的に多発していますが、本県で発生している浸水被害の多くは、流域に降った雨が河川へ排水できず、周辺より低い土地などにたまる内水浸水被害です。県としては河川の適切な維持管理を行うとともに、市町が進める湛

水防除事業などの内水対策を支援しています。
ソフト対策として、県では、携帯電話やインターネットで河川水位や雨量の情報を提供し、避難活動などに役立てていただく「サイボスレーダー」という情報提供サービスを、平成15年から実施しています。

また、吉田町においては、大井川および湯日川・坂口谷川がはんらんした場合の浸水想定範囲や避難先などを掲載した「洪水ハザードマップ」を策定中です。集中豪雨発生時には、サイボスレーダーによる情報の把握に加え、洪水ハザードマップを活用し安全な避難活動を行っていただきたいと考えています。

(参考)サイボスレーダー
インターネットURL
パソコン
携帯電話(i-mode)
<http://sipos.shizuoka2.jp/>
携帯電話(ENWeb)
<http://sipos.shizuoka2.jp/ez/>
携帯電話(m-roover)
<http://sipos.shizuoka2.jp/v/>



ヨッピー

問合せ先
吉田町空港対策協議会事務局
(企画課 企画調整部門)
☎33-2135
<http://www.town.yoshida-shizuoka.jp>

Q 湯日川、坂口谷川の今後の改修計画および河川管理は？
A 湯日川、坂口谷川について「河川整備計画」を、今後、策定する予定です。地域の意見を集約し、浸水被害の実態などを把握した上で、整備内容について検討していきます。

● 河床堆積土砂の浚渫などの維持管理については、適切に実施していきます。
● 豪雨などにより堤防・護岸の被災などが生じた場合は、速やかに復旧を行います。
※なお、両河川(吉田町内)は、御前崎土木事務所が管理しています。整備計画の策定や浚渫などの維持管理、災害復旧は、同事務所が行っています。

内臓脂肪を減らす食生活

『メタボリックシンドローム』の原因となるのが、脂肪の蓄積、つまり肥満です。この肥満は、内臓に脂肪がたまる内臓脂肪型肥満のことです。内臓脂肪は、皮下脂肪に比べて燃焼しやすいという特徴がありますので、**食べ過ぎや運動不足、喫煙、飲酒**など悪い生活習慣を改善し、内臓脂肪を減らしましょう！

ポイント「**ポイントは「食生活」と「運動」**」

運動については、1月号に掲載しましたので、今月は食生活についてお知らせします。食事の大きな問題は、エネルギーの取り過ぎです。一日



に取るエネルギーの量が、消費するエネルギーの量よりも多いと、脂肪として蓄えられます。また、塩

分や脂質、糖分の過剰摂取やお酒の飲み過ぎも脂肪蓄積の大きな原因になります。

今すぐやめよう!!
こんな食生活

朝食抜き

1日2食では、食事と食事の間が長くなるので、その間のエネルギーを確保するために、インスリンの分泌が活発になり、脂肪を貯めやすくなります。また、欠食することが多いと活動力が低下したり、代謝が悪くなったり、エネルギー

を消化しにくい体になりやすいので、1日3食、規則正しく食べるようにしましょう。

脂肪の取り過ぎ

脂肪は、炭水化物やたんぱく質に比べ、エネルギー量が特に高い栄養素です。近年、欧米型の高脂肪食が増えてきたことで、だれもが脂肪分を取り過ぎる傾向にあります。油を使う料理は1日1回とし、肉の脂身は捨てる、ゆでる、蒸すことで、取り過ぎない工夫をしましょう。

塩分の取り過ぎ

塩分の過剰摂取は、体液バランスが崩れ、血液量が増えるため、心拍数が上がり、血管壁を刺激し高血圧を招きます。外食や調理済み加工食品、漬物などはできるだけ避け、めん類のスープは飲まない、しょうゆやソースは「かける」のではなく「つける」、みそ汁は具だくさんにするなど、食べ方に気を付けましょう。

また、香味野菜やレモン、ゆず、酢などの酸味を使って薄味でもおいしく食べられるよう工夫しましょう。

甘い物の取り過ぎ

砂糖の主成分であるショ糖や果物に含まれている果糖は吸収が早く、体内で脂肪になりやすく、インスリンの働きも悪くなります。

野菜不足

野菜に多く含まれているビタミン類には、体の生理機能を調節して代謝を円滑にする役目があります。また、食物繊維にはコレステロールが腸で吸収されるのを阻害して、体外に排出する働きや血圧を下げる働きもあります。

早食い

早食いは、満腹感を得られず、過食になりがちです。ゆっくり、よくかんで食べると唾液中の消化酵素とよく混ざり、胃腸への負担が減ります。

お酒の飲み過ぎ

お酒は飲み過ぎるとエネルギー過多になります。また、脂肪、塩分の多いつまみや夜遅くまでの飲食、飲酒後の夜食といった飲酒に伴う習慣が、内臓脂肪の蓄積につながるため、お酒は適量を守ってほどほどにしましょう。



定期的に健診を受けよう

年に一回は、必ず健診を受け、自分自身の健康状態を知ることが大切です。健診結果をきちんと受けとめ、食事習慣や運動習慣を改めるために、まずは、今の生活を見つめ直し、できそうなことから始めてみましょう。

問合せ先 健康づくり課 (保健センター) 32-7000

いきいきとした毎日を送るため、『介護予防』を心掛けましょう！

『介護予防』とは、介護が必要な状態になることを予防し、今は介護が必要でも、できるだけ体の機能を改善し、元気で自立した生活を保つための取り組みのことです。

新予防給付

介護予防サービス

要支援1・2と認定された方は、心身の状態が維持・改善される可能性が高い方で、介護予防サービス(予防給付)を利用します。

介護予防サービスは、生活機能の維持・向上の観点から始まった介護保険のサービスで、要介護1〜5の方が利用されている在宅サービスに、介護予防を目的とした内容が組み込まれたものです。

通所介護・通所リハビリテーション(デイサービス・デイケア)には、選択的サービスとして、下記のようなプログラムがあります。この選択的サービスは、利用者の目標に応じて各プログラムを組み合わせて利用します。

選択的サービス

①運動器(筋力)の機能向上

高齢になると、外出の機会が減ったり、家庭内での役割が少なくなること、精神的に体を動かすことが少なくなり筋力が低下していき、立ち上がりや歩行に必要な筋力をつけたり、転倒予防のための訓練を行います。

②栄養改善

生活の構成要素の一つに「食べること」があげられますが、高齢者自らが買い物や食事づくりに参加することなどを通じて、食欲を回復させ、栄養状態の改善を図ることが必要です。栄養改善事業では、栄養士などと栄養バランスのとれた食事のとり方などについて相談します。

③口腔機能の向上

食べ物がしっかり食べられなくなる、栄養状態が悪くなり体力が低下します。口腔機能の向上は、歯科衛生士などが歯や舌のチェックと、しっかりと噛んだり飲み込むための指導や歯みがき、義歯の手入れ指導などを行います。



地域包括支援センター ついでなごころっ

吉田町地域包括支援センターでは、主任ケアマネジャー、社会福祉士、保健師などが中心となって介護や福祉、健康、医療などのさまざまな面から、皆さんが住み慣れた地域で生活していけるよう、高齢者の支援を行っています。

介護予防サービスや介護予防事業などのケアプランを作成したり、高齢者やその家族からの相談、高齢者の虐待防止などの権利擁護などを行う、地域介護の中核拠点として、役場5階に平成18年4月から設置されています。詳しくは、左記へお問い合わせください。

自分でできることは自分で、できないことは介護予防サービスを活用しながら心身の改善を図りましょう！



問合せ先

高齢者支援課 33-2106
地域包括支援センター 33-2323

町における公共事業にかかる入札結果を公表します。

入札結果

予定価格・落札価格は消費税込み

平成19年1月11日執行（抽選型指名競争入札）

- ◆町道カネマン大井線道路改良工事
入札参加10社 落札業者 (有)松豊土木
予定価格 11,665,500円 落札価格 11,235,000円 落札率 96.31%
- ◆小藤路公園整備工事
入札参加10社 落札業者 (株)廣川組
予定価格 8,200,500円 落札価格 7,875,000円 落札率 96.03%
- ◆大窪川・第2大窪川・宮裏川浚渫工事
入札参加10社 落札業者 (有)藤浪工務店
予定価格 2,835,000円 落札価格 2,814,000円 落札率 99.26%
- ◆自強小学校学校農園工事
入札参加10社 落札業者 大石建設(株)
予定価格 2,079,000円 落札価格 2,058,000円 落札率 98.99%
- ◆(主)焼津榛原線配水管布設替工事
入札参加10社 落札業者 (株)福泉吉田支店
予定価格 6,940,500円 落札価格 6,027,000円 落札率 86.84%

平成19年1月29日執行（指名競争入札）

- ◆救助用資機材 爪つきジャッキ配備
指名10社 落札業者 (有)東海消防機材商会 静岡営業所 落札価格 897,750円
- ◆初期消火用資機材 消火器配備
指名10社 落札業者 (有)協和消防機材商会 落札価格 627,900円
- ◆片岡上川原緑道樹木管理業務委託
指名6社 落札業者 大石林造園 落札価格 630,000円
- ◆中央小学校A棟外壁改修工事
指名5社 落札業者 (株)望月塗工 落札価格 6,825,000円
- ◆学習ホール冷暖房設備改修工事
指名8社 落札業者 大同電気(株) 落札価格 15,015,000円
- ◆総合体育館舞台緞帳裏地取替修繕工事
指名5社 落札業者 (株)まつみ 落札価格 1,291,500円

※抽選型指名競争入札については、予定価格を公表しております。

ご存じですか！ 検察審査会

交通事故や詐欺、おどしなどの犯罪の被害に遭ったが、検察官がその事件を起訴してくれないのは、どうも納得できない。

このような不満をお持ちの方は、遠慮なくご相談ください。費用は無料、秘密は固く守られます。

問合せ先
静岡市葵区追手町10番80号
静岡地方裁判所内
静岡検察審査会事務局
☎054-252-1611

山火事予防運動実施中！

静岡県では、「伝えたい 森のやさしさ 火のこわざ」をスローガンに、2月1日から3月31日まで山火事予防運動を実施しています。

次のことに注意して、山火事を起こさないようにしましょう。

- 枯れ草などがある火災の起きやすい場所では、喫煙やたき火をしない
- たき火など火気の使用後、その場所を離れるときは完全に消火する
- 強風時や乾燥時には、たき火や火入れをしない
- 火入れを行う際は、必ず許可を受ける
- たばこの吸いがらは必ず消し、投げ捨てない
- 火遊びはしない

1月分					
自治会別					
人身事故・物損事故・飲酒運転検挙件数					
「死亡事故0の日」継続796日（1月末現在）					
	住吉区	川尻区	片岡区	北区	合計
人身事故	今月 4 (6)	2 (0)	4 (4)	4 (4)	14 (14)
	累計 4 (6)	2 (0)	4 (4)	4 (4)	14 (14)
物損事故	今月 3 (11)	4 (8)	1 (3)	4 (5)	12 (27)
	累計 3 (11)	4 (8)	1 (3)	4 (5)	12 (27)
飲酒運転検挙	今月 0 (0)	0 (0)	0 (0)	0 (0)	0 (0)
	累計 0 (0)	0 (0)	0 (0)	0 (0)	0 (0)

●累計は1月から1月までの累計
●()内は前年同期

広報はいだん		如月	
拝殿の明け放たるる三ヶ日	竹内 初枝	看ぶくれて道行く人と話しけり	鈴木 蝶
歯染枯れる明日の吾が身の分りかね	赤塚 初枝	老いてなお絹マフラーの派手好み	鈴木 津木
風花に晩学の灯の早や消ゆる	植田 武美	七草粥頂く朝の至福かな	鈴木 武田
子等遊ぶ玄閑鵬や野水仙	植田 行江	熱燗と馴みし宿の一夜かな	田中 草雨
恙なく生きて産土初詣で	大石 紀代	古希にして余力も少し寒卵	田嶋 基次
押し上げて海かがやける初日かな	大塚 和世	停まるは死ぬる時とよ本鮪	松浦 伸博
初旅やお岩本山の目に迫る	白石 さだ	新墓に納骨済まし冬日落つ	坂部 世記

Tosyokan dayori

予約回数ベスト10！

- ①東京タワー
リリー・フランキー著／扶桑社
- ②ハリー・ポッターと謎のプリンス上・下
J.K.ローリング著／静山社
- ③ダ・ヴィンチ・コード上・下
ダン・ブラウン著／角川書店
- ④陰日向に咲く
劇団ひとり著／幻冬舎
- ⑤名もなき毒
宮部みゆき著／幻冬舎
- ⑥赤い指
東野圭吾著／講談社
- ⑦白夜行
東野圭吾著／集英社
- ⑧生協の白石さん
白石昌則著／講談社
- ⑨容疑者Xの献身
東野圭吾著／文芸春秋
- ⑩国家の品格
藤原正彦著／新潮社

皆さんは、昨年どんな本を読みましたか？
今月は、昨年1年間、図書館で予約回数の多かった本をご紹介します。

昨年は、直木賞を受賞した東野圭吾氏の小説が人気を集めました。

まだ読んでいない本がありましたら、読んでみてはいかがでしょうか？

2006年
ベスト予約発表！

資料の返却期限の
延期について

借りている資料を返却期日に返せない場合は、1回に限り、返却日を延ばすことができます。

【延期期間】
申し込みをした日から
図書・雑誌・紙芝居…2週間
AV資料………………1週間

※返却日を過ぎてからの申し込みや延期したい資料に予約がついている場合は延期できません。

としよかんだより

Vol.111

☎ 33-3434
FAX 33-2300



新刊紹介

一般書

【まとい大名】

山本一カ著／毎日新聞社

深川の火消し「南組三組組頭徳太郎とその息子、銚太郎男たちは、命を懸けてまといを振り、愛情こまやかな女たちが凛としてささえる…」
江戸の情と粋を描いた時代小説。

児童書

【ウサギが丘のきびごん冬】

ロバート・ロソン 著
／あすなる書房

きびしい冬になると聞かされても子ウサギのジョージは、初めての冬にわくわく。しかし、恐ろしい寒さは、もうすぐそこまで迫っていたのです。たくましく生きる動物たちをあたたく描いた動物物語。

映画会のお知らせ

3月の映画会は、「キタキツネ物語」です。どなたでもご覧いただけますので、お気軽にお越しください。入場は無料です。

なお、今回上映する映画は、1月に上映予定でしたが、映写機材の不具合により中止になりましたので、再上映することになりました。映画会を楽しみにお待ちいただいた皆さまにご迷惑をお掛けしたことをおわび申し上げます。

日時
3月4日(日) 14:00

内容 『キタキツネ物語』

—催し物のご案内—

- ◎視聴覚ホール
3月4日(日) 14:00～
映画会
- ◎交流ストリート
3月7日(水)～18日(日)
文化協会絵画部「新春絵画展」

2月		図書館休館日のお知らせ							3月				
日	月	火	水	木	金	土	日	月	火	水	木	金	土
				1	2	3		4	5	6	7	8	9
4	5	6	7	8	9	10		4	5	6	7	8	9
11	12	13	14	15	16	17		11	12	13	14	15	16
18	19	20	21	22	23	24		18	19	20	21	22	23
25	26	27	28					25	26	27	28	29	30

蔵書点検のため、2月28日～3月2日は休館します。
開館時間 ※●のついた日が休館日です。
水～金曜日10:00～19:00 土・日曜日9:00～18:00

図書館ホームページ <http://www.lib.yoshida.shizuoka.jp/> 携帯電話からは <http://www.lib.yoshida.shizuoka.jp/iliswing/>

図書館マメ知識 22

楽しく学ぶ
図書館の歴史

本の歴史や読書の楽しみ、図書館の役割などについて学べる「ビビビ・ポケット」のふしぎ図書館という本があります。この本は、世界的なベストセラー作家「ヨースタイン・ゴルデル」と彼の友人によって書かれました。

当初は、彼らの母国ノルウェーの「図書年」を記念して、子どもたちに配布された本でしたが、思いのほか好評だったため、あらためて一般読者向けに出版され、今では世界各国の読者を魅了しています。

