

法適用現況図 4



資料：令和3年度榛南・南遠広域都市計画区域都市計画基礎調査

3. 土地条件調査

(3) 農業生産基盤整備状況

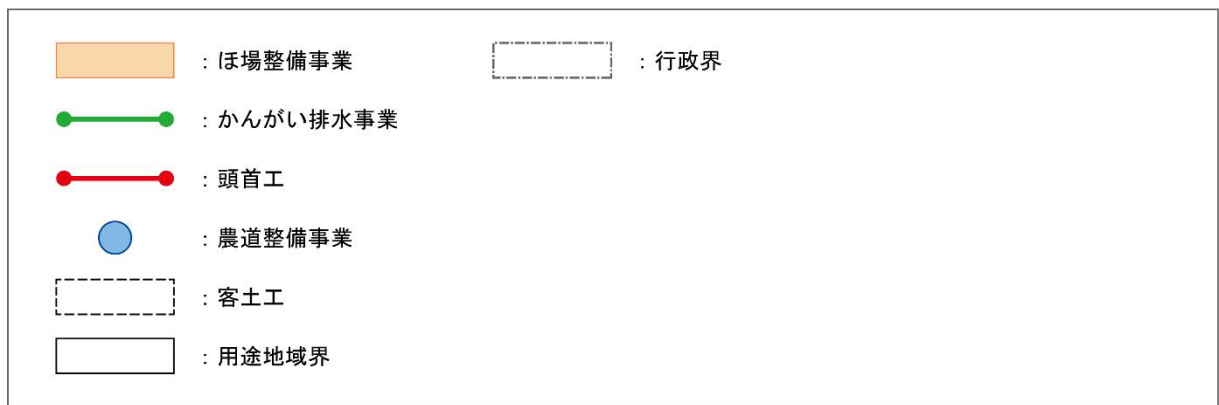
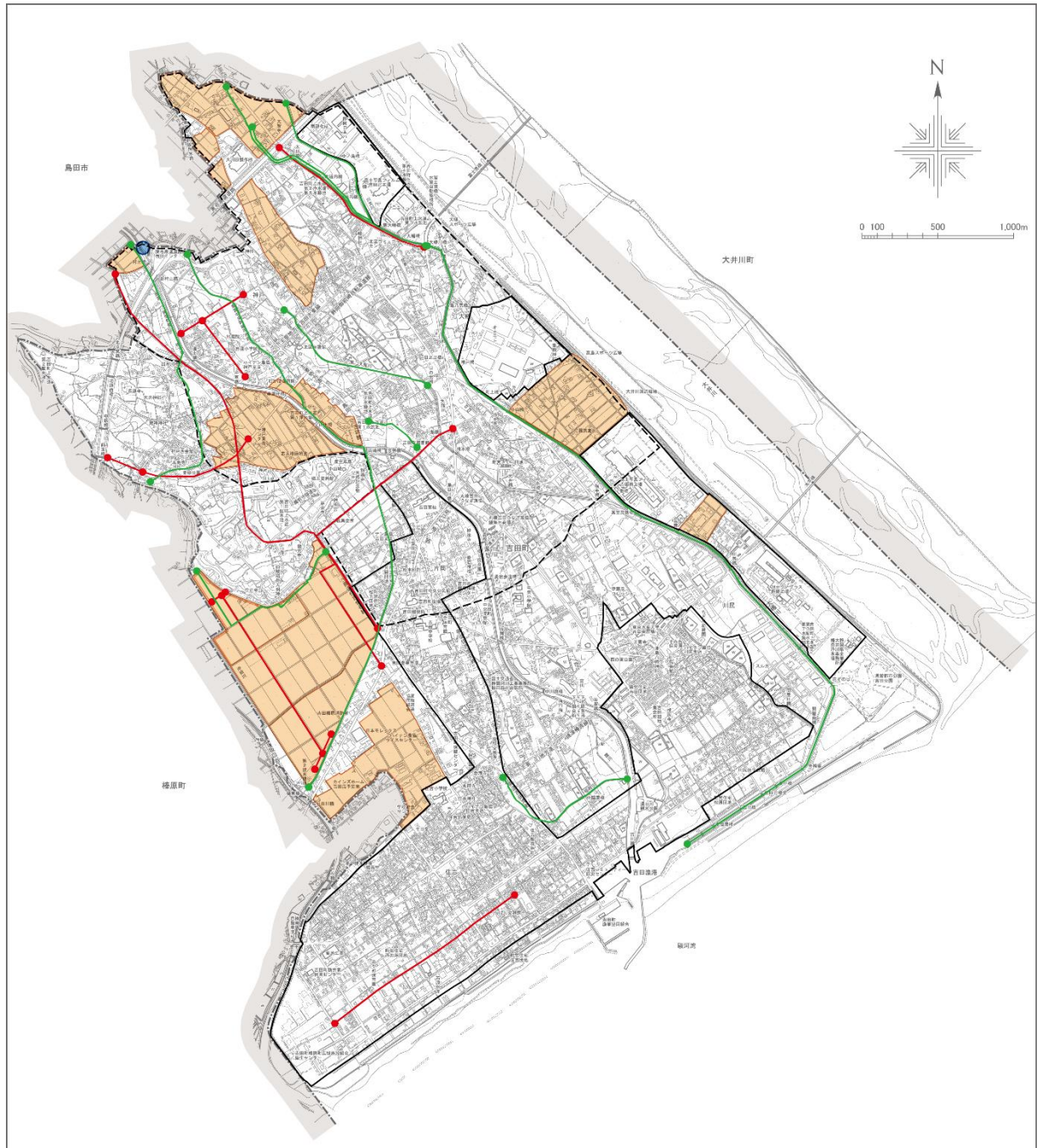
本町では、農業生産基盤整備の面的な整備としては、ほ場整備を含む以下の事業が行われてきた。

農業生産基盤整備状況

事業種目	事業主体	事業の着工完了年度
団体営土地改良総合整備事業	吉田町	S28～S29
団体営ほ場整備事業	吉田町	S35～S37
団体営第一次構造改善事業	吉田土地改良区	S38～S41
県営ほ場整備事業	榛原吉田土地改良区	S45～S53
団体営ほ場整備事業	初倉南部土地改良区	S46～S52
地域農政特別対策事業	神戸共同施行	S53～S54
団体営新農業構造改善事業	舟山共同施行	S55～S56
野菜集団産地整備事業	下西共同施行	S57～S58
団体営農村基盤総合整備事業	神戸・大幡土地改良区	H3～H6
国営かんがい排水事業	国	S22～S43
県営かんがい排水事業	静岡県	S27～S48
団体営かんがい排水事業	吉田町	S30～S33
団体営かんがい排水事業	吉田町	S36～S38

資料：令和3年度榛南・南遠広域都市計画区域都市計画基礎調査

農業生産基盤整備状況図

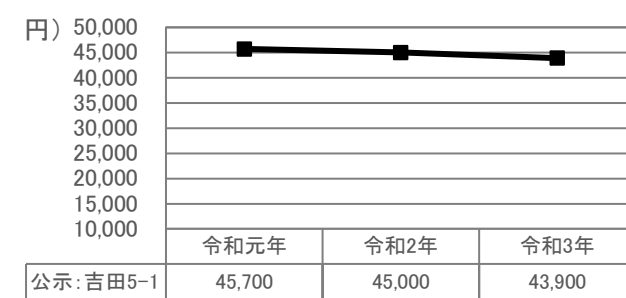
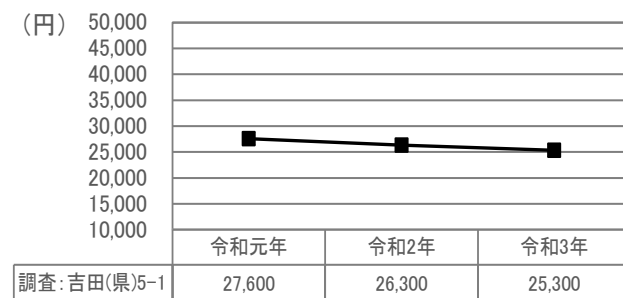
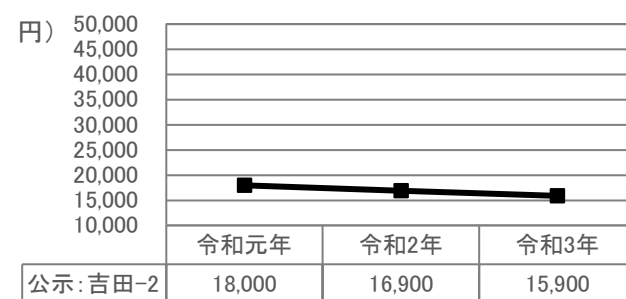
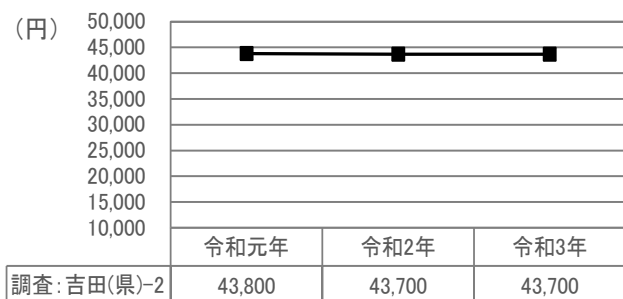
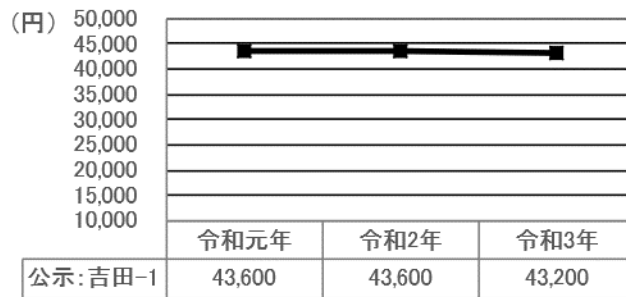
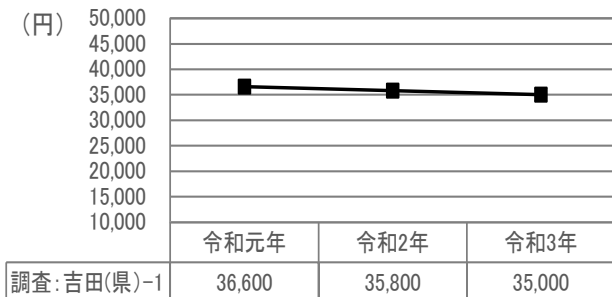


資料：平成 29 年度榛南・南遠広域都市計画区域都市計画基礎調査

3. 土地条件調査

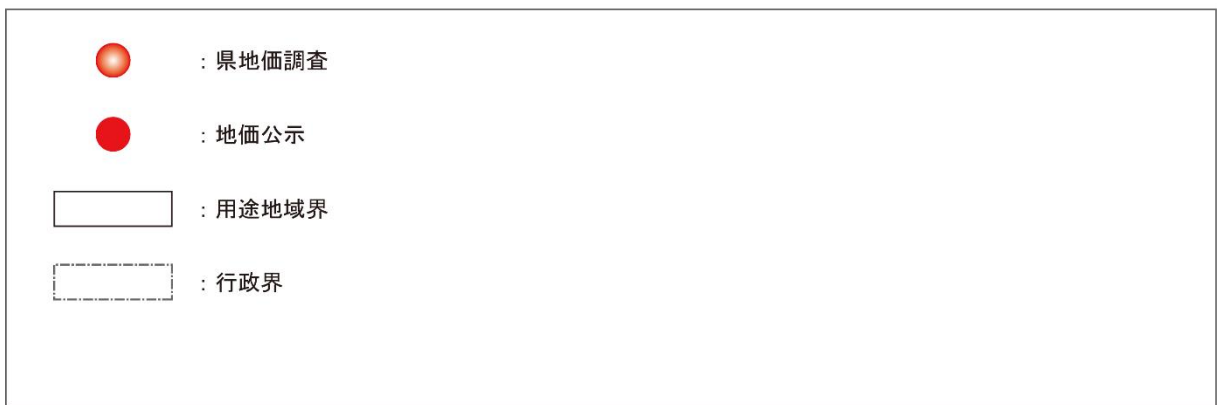
(4) 地価

令和元年～令和3年の地価は、下落しているが、町中央部の国道150号沿い及び東名川尻幹線（都）と国道150号が交差する付近（調査：吉田-2付近）の地価は、令和2年以降横ばいとなっている。



資料：令和元年、令和2年、令和3年静岡県地価調査

地価状況図



資料：静岡県統合基盤地理情報システム

4) 歴史的・文化的条件

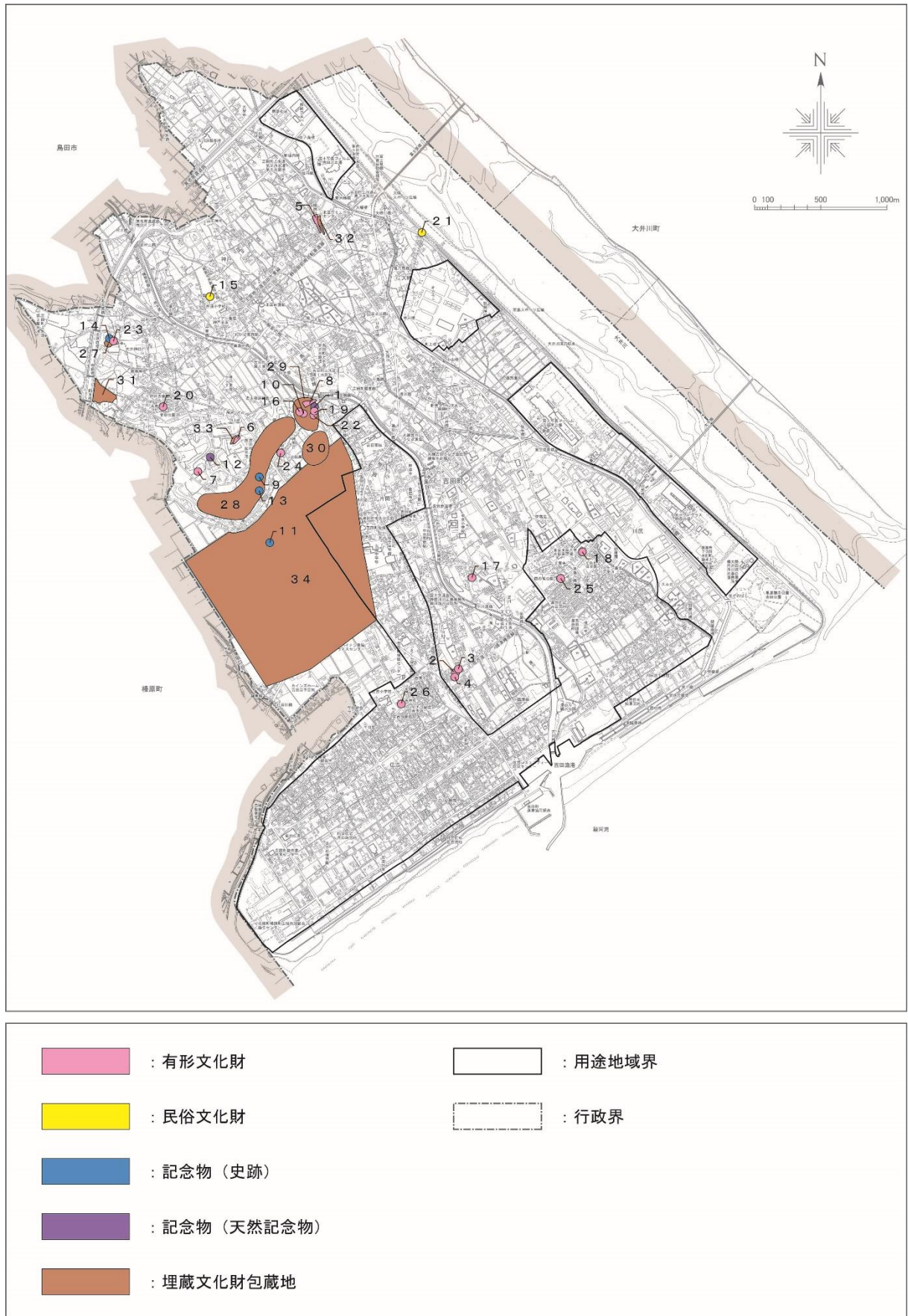
本町には、文化財保護法に基づき、次のような文化財が指定されている。

文化財指定状況

番号	分類	細分類	指定主体	指定年月日	名称
1	記念物	天然記念物	国	T13.12.9	能満寺のソテツ
2	有形文化財	工芸品	県	S31.10.17	高成田家所蔵の刀
3	有形文化財	工芸品	県	S39.4.21	高成田家所蔵の太刀
4	有形文化財	工芸品	県	S30.4.19	高成田家所蔵の脇差
5	記念物	史跡	町	S39.4.1	家康御陣場跡
6	記念物	史跡	町	S39.4.1	大熊備前守屋敷跡
7	有形文化財	工芸品	町	S39.4.1	萬年の茶がま
8	記念物	史跡	町	S39.4.1	小山城跡
9	記念物	史跡	町	S39.4.1	能満寺原古墳
10	有形文化財	工芸品	町	S39.4.1	和泉太夫使用の人形 (その墓と関係文書)
11	記念物	史跡	町	S39.4.1	条里制遺跡
12	記念物	天然記念物	町	S39.4.1	萬年のサツキ
13	記念物	史跡	町	S39.4.1	鈴木養邦師の石橋
14	記念物	史跡	町	S48.4.1	長源寺の経塚
15	民俗文化財	無形民俗文化財	町	S53.2.9	地藏院の百万遍
16	有形文化財	古文書	町	S56.2.10	野中家所蔵の古文書
17	有形文化財	工芸品	町	S56.2.10	三番神社所蔵の人形 の首
18	有形文化財	古文書	町	S56.2.10	武田氏の朱印状
19	有形文化財	古文書	町	S57.5.3	能満寺の古文書
20	有形文化財	彫刻	町	S63.6.1	本寿寺の木彫り龍
21	民俗文化財	無形民俗文化財	町	H3.12.1	寺島川除地藏の灯籠 あげ
22	有形文化財	書跡	町	H5.8.1	能満寺の山号額・寺号 額
23	有形文化財	絵画	町	H8.5.31	川本月下「梅花の図」
24	有形文化財	工芸品	町	H14.12.2	林泉寺の十王像
25	有形文化財	建造物	町	H19.5.29	川尻の道標
26	民俗文化財	有形民俗文化財	町	R2.3.25	片岡神社(通称住吉神 社) 船絵馬群
27	埋蔵文化財包蔵地	—	町	—	長源寺経塚
28	埋蔵文化財包蔵地	古墳群	町	—	龍光寺古墳群
29	埋蔵文化財包蔵地	城跡	町	—	小山城跡
30	埋蔵文化財包蔵地	遺跡	町	—	大日遺跡
31	埋蔵文化財包蔵地	遺跡	町	—	中原遺跡
32	埋蔵文化財包蔵地	—	町	—	家康御陣場跡
33	埋蔵文化財包蔵地	—	町	—	大熊備前守屋敷跡
34	埋蔵文化財包蔵地	遺跡	町	—	条里制遺跡

資料：しずおか文化財ナビ、吉田町指定文化財一覧表

文化財分布図



資料：静岡県統合基盤地理情報システム

5) 国土の安全性

(1) 災害履歴

年次	種別	被害状況
1854	地震	1854/12/23 (安政元年) 安政東海地震 M=8.4 全県下で被害を受けた。当地でも住吉では瓦ぶきの家は全滅し、残った板ぶき、かやぶきの家も大方傾いた。与五郎新田・神戸では助かった家は数える程しかなかった。また大地がさけて泥水を吐いた所も多かった。震度は与五郎新田・神戸で7、川尻・住吉で6~7であった。
	津波	1854/12/23 (安政元年) 安政東海津波 全県沿岸に被害があった。吉田町の海岸では5~6mの高さの津波が襲った。
1954	台風	1954/09/18 (昭和29年) 全県下特に中・西部で風水害が大きかった。被害は全壊4戸、半壊55戸である。
	竜巻	1954/09/17 (昭和29年) 夜大井川下流の榛原郡吉田町に上陸、幅50~60mで点々と約8km北方迄竜巻の跡が分る。大きな被害のあったのは海岸から1,800m迄で主なものは、全壊4戸、半壊56戸漁船の損傷若干である。旋回方向は時計回りであったという。
1986	竜巻	1986/12/19 (昭和61年) 18日から19日にかけて通過した低気圧により、静岡市で12月の観測史上最高の30.4mの突風を記録した。吉田町では建設会社のプレハブの従業員宿舎2戸が倒壊し、10人が負傷した。

資料：静岡縣市町村災害史

(2) 予想される災害

地震・津波

東海地震や東南海地震について、その発生の可能性が指摘されている。

静岡県の第4次地震被害想定では、駿河湾トラフ、南海トラフ沿いで発生頻度は極めて低いが、発生すれば甚大な被害をもたらす。あらゆる可能性を考慮した最大クラスの地震・津波が発生した場合、本町においても約4,500人の死者数の発生が想定されている。このほかに、神奈川県西部や山梨県東部、伊豆半島、静岡中部などを震源とする地震へも注意を払っておく必要がある。

津波については、これらの沿岸の地震によるものに対する警戒はもとより、太平洋の遠方の海域を震源とする遠地津波についても警戒が必要である。

避難地・避難所

種別	力所数
避難場所（洪水・土砂災害・高潮・地震・大火災）	24
避難場所（津波避難施設）	19
広域避難地	4
避難所	20
福祉避難所	5

資料：吉田町地域防災計画（令和5年2月）

津波避難ビル

施設名	締結年月日
ホテルプレストン yoshida	R4.2.17
本橋テープ（株）事務所・倉庫	H23.12.7
セントラルビル吉田	H28.11.30
サン・ビラージュ	H24.1.23
アイブロスビルⅢ	H24.2.6
グランドパレス	H24.2.14
マンションゆず	H24.2.14
特別養護老人ホーム 住吉杉の子園	H24.3.21
介護老人保健施設コミュニティケア吉田	H24.5.17
レック（株）	H24.10.11

資料：吉田町地域防災計画（令和5年2月）

土砂災害

本町には、急傾斜地崩壊危険箇所が13か所（横山2箇所、向原2箇所、山ノ根・寺門前・片岡・神戸A・神戸B・神戸C・神戸D・神戸E・神戸F各1箇所）あり、このうち山ノ根及び横山の各区域が急傾斜地崩壊危険区域の指定を受けている。

また、上記の急傾斜地崩壊危険箇所のうち、横山(1)、横山(2)、向原、向原(1)、山ノ根、寺門前を対象として、平成26年2月25日に土砂災害（特別）警戒区域が指定された。さらに、片岡、神戸A、神戸B、神戸C、神戸D、神戸Eを対象として、平成30年2月2日に土砂災害（特別）警戒区域が指定された。

防災関連の地域指定状況

種別	力所数	地域指定面積 (ha)
急傾斜地崩壊危険区域	2	5.13
土砂災害（特別）警戒区域	12	—

資料：吉田町地域防災計画（令和5年2月）

3. 土地条件調査

風水害

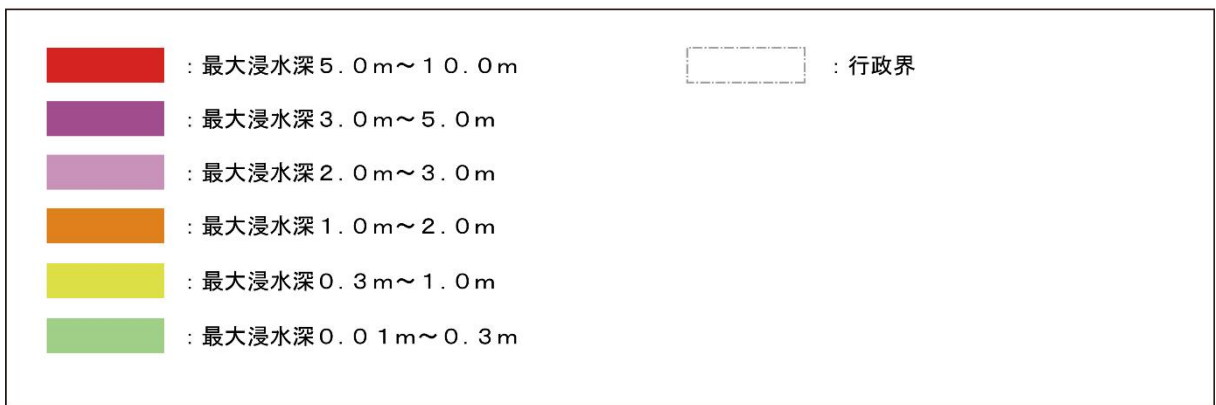
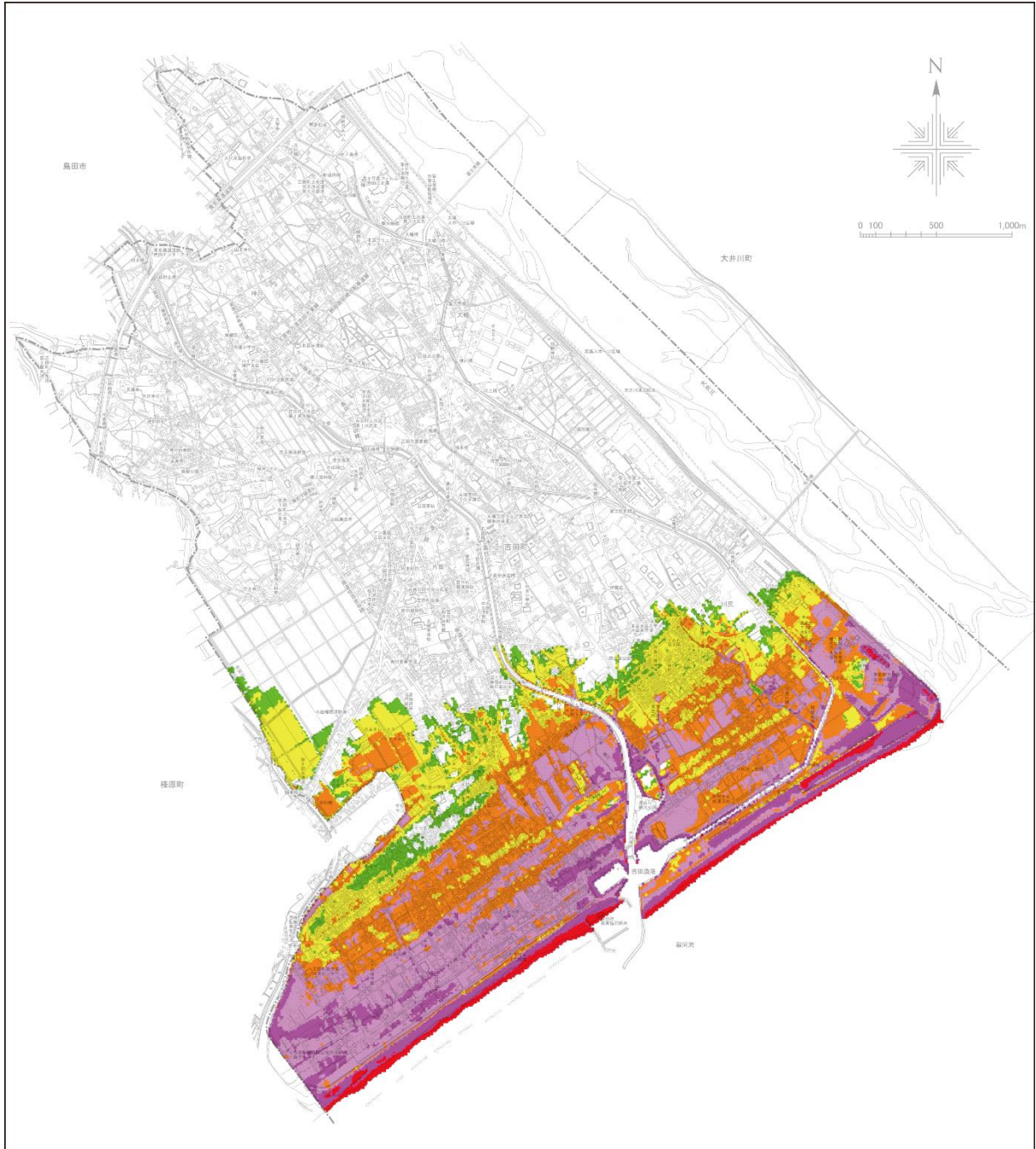
大井川本流は、国で直轄管理されており、明治末期以来大きな災害は発生していないが、警戒水位を超えることはしばしばあり、河口部分を含め完全整備が望まれている。

低標高地域、崖崩れ危険地域をかかえ、集中豪雨、あるいは台風のもたらす風雨は、中小河川の氾濫や、局地的災害を引き起こす恐れがある。

高潮・高波

駿河湾に面する約5kmの海岸地区においては、台風・低気圧等による高潮・高波の影響を受けやすく、8月から9月下旬にかけて台風の影響による高潮、高波が、11月下旬から3月にかけては海上を連吹する西風のため、高波が発生する恐れがある。

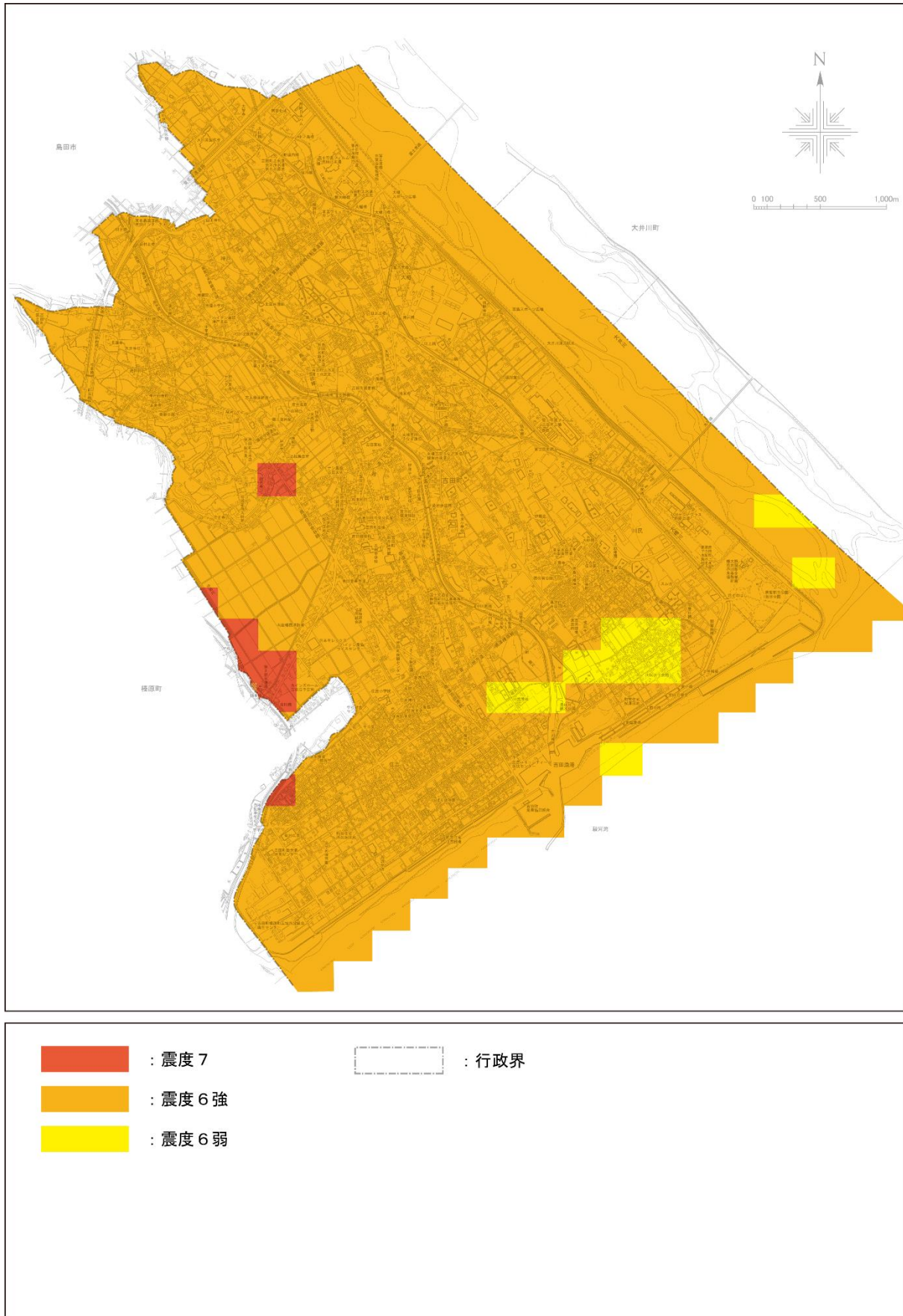
津波ハザードマップ



資料：静岡県統合基盤地理情報システム 静岡県第4次地震被害想定津波浸水（南海トラフ）

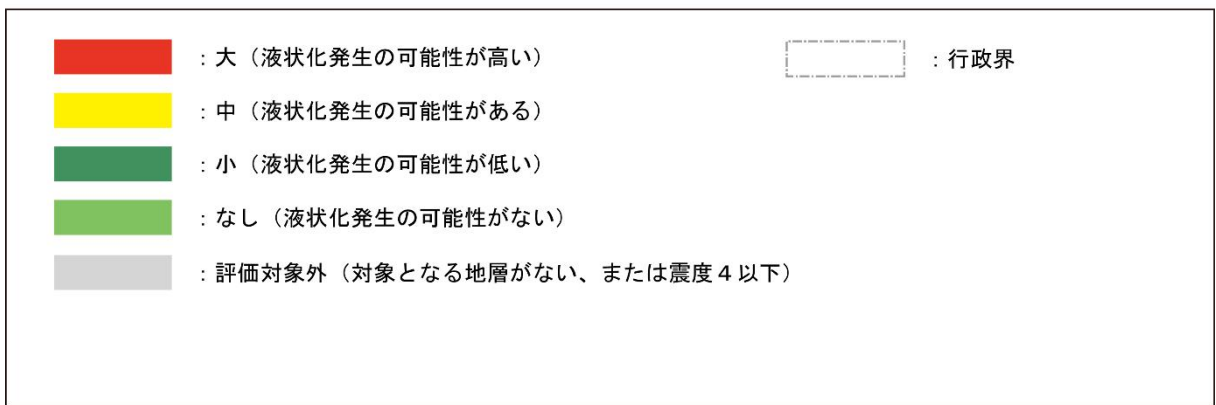
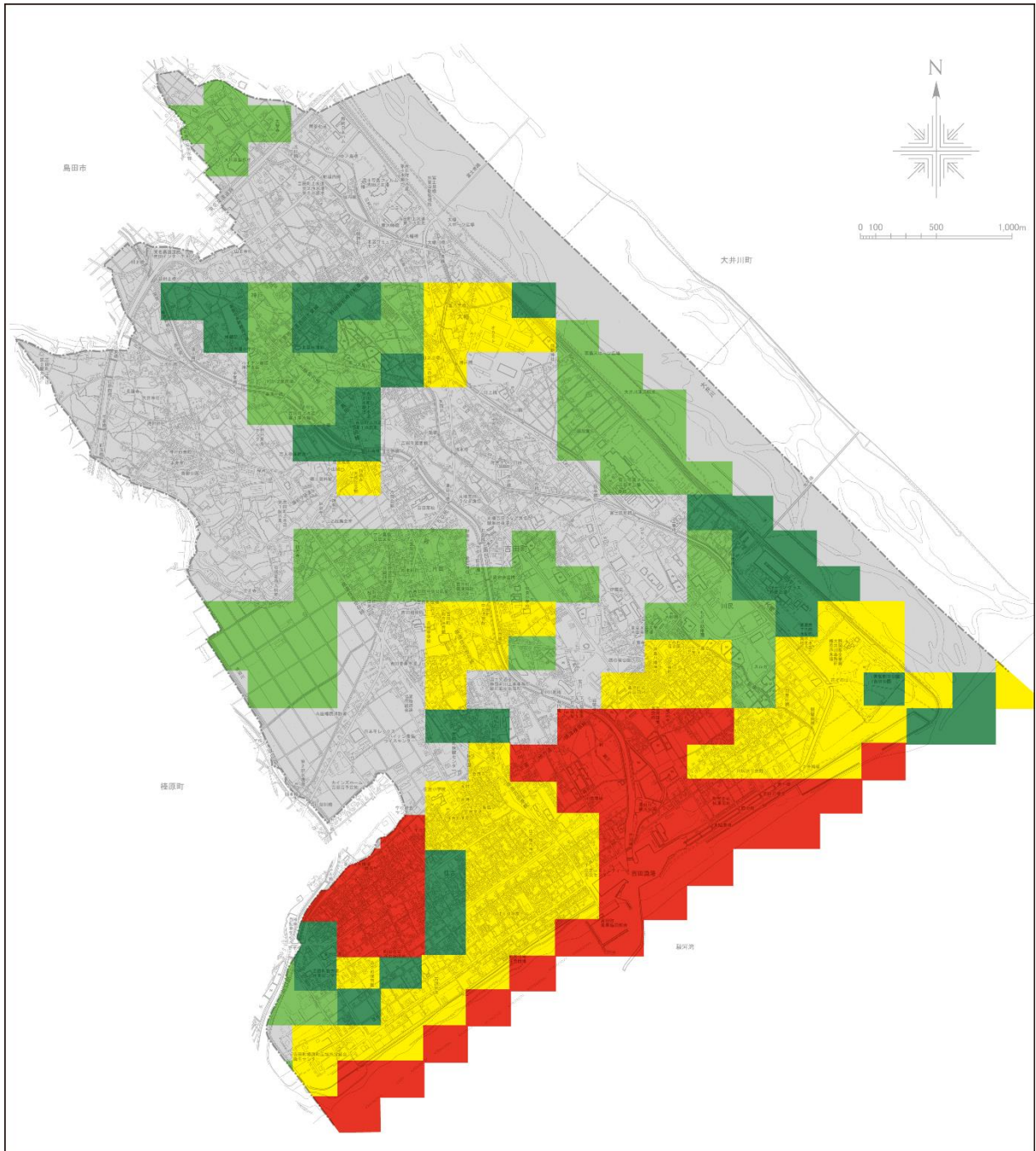
3. 土地条件調査

推定震度分布図



資料: 静岡県統合基盤地理情報システム 静岡県第4次地震被害想定震度分布(南海トラフ基本)

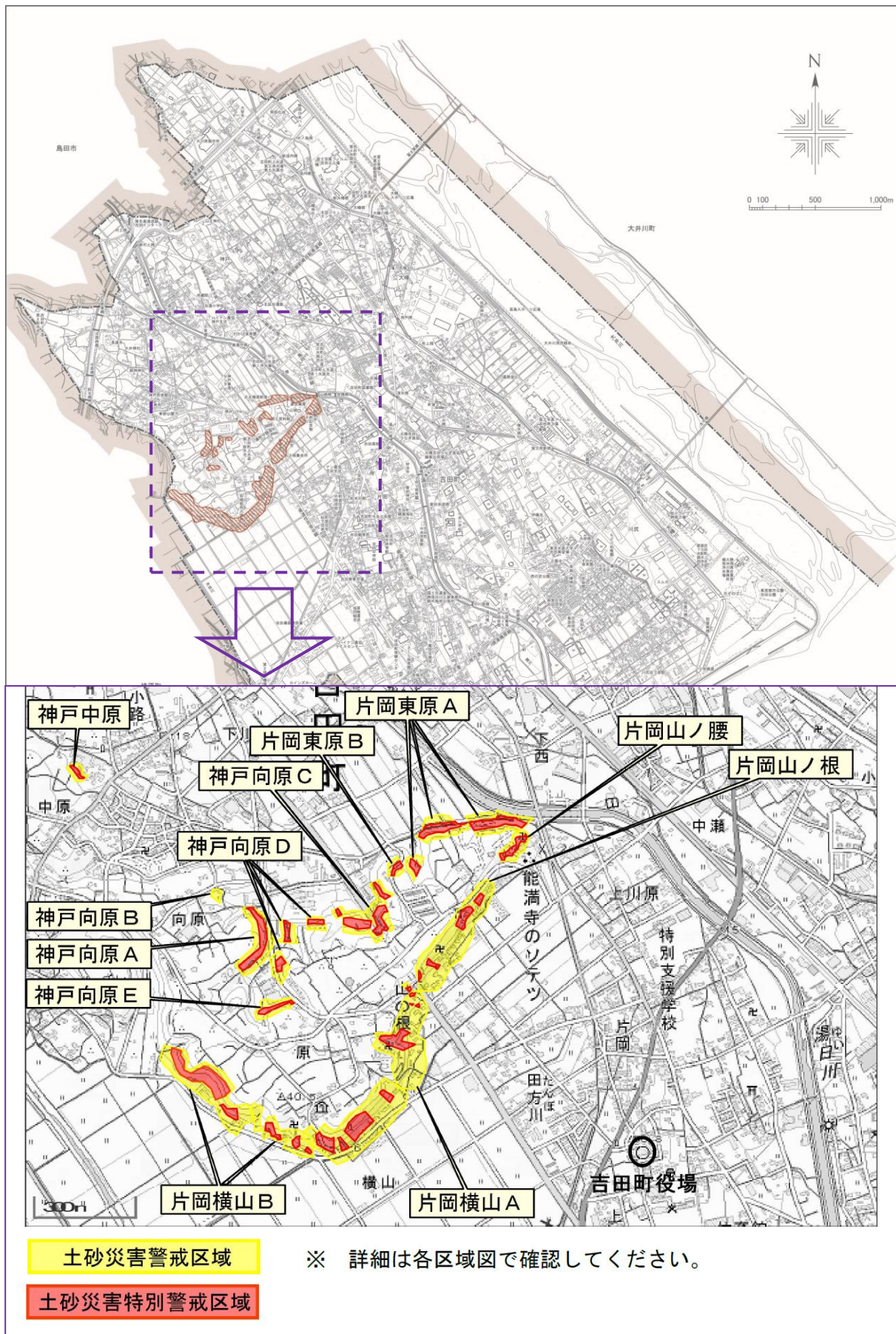
推定液状化危険度図



資料: 静岡県統合基盤地理情報システム 静岡県第4次地震被害想定震度分布(南海トラフ基本)

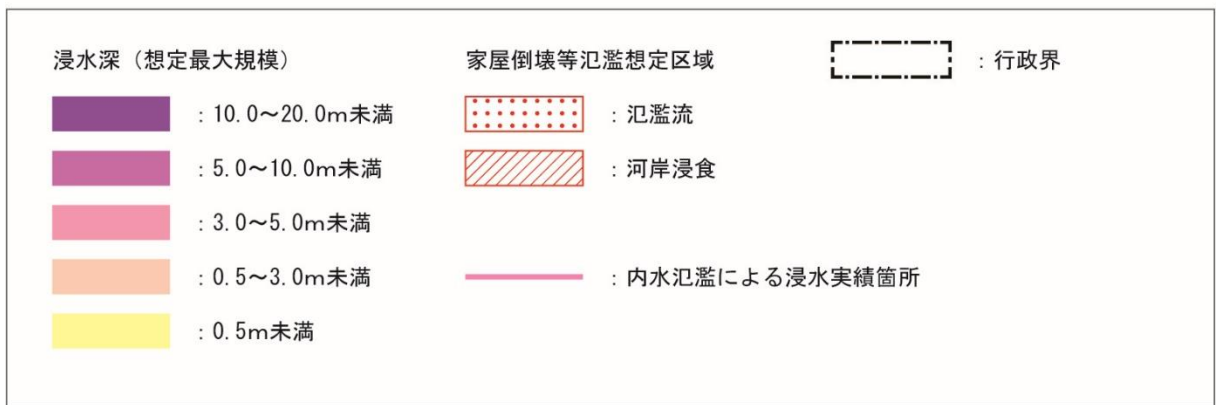
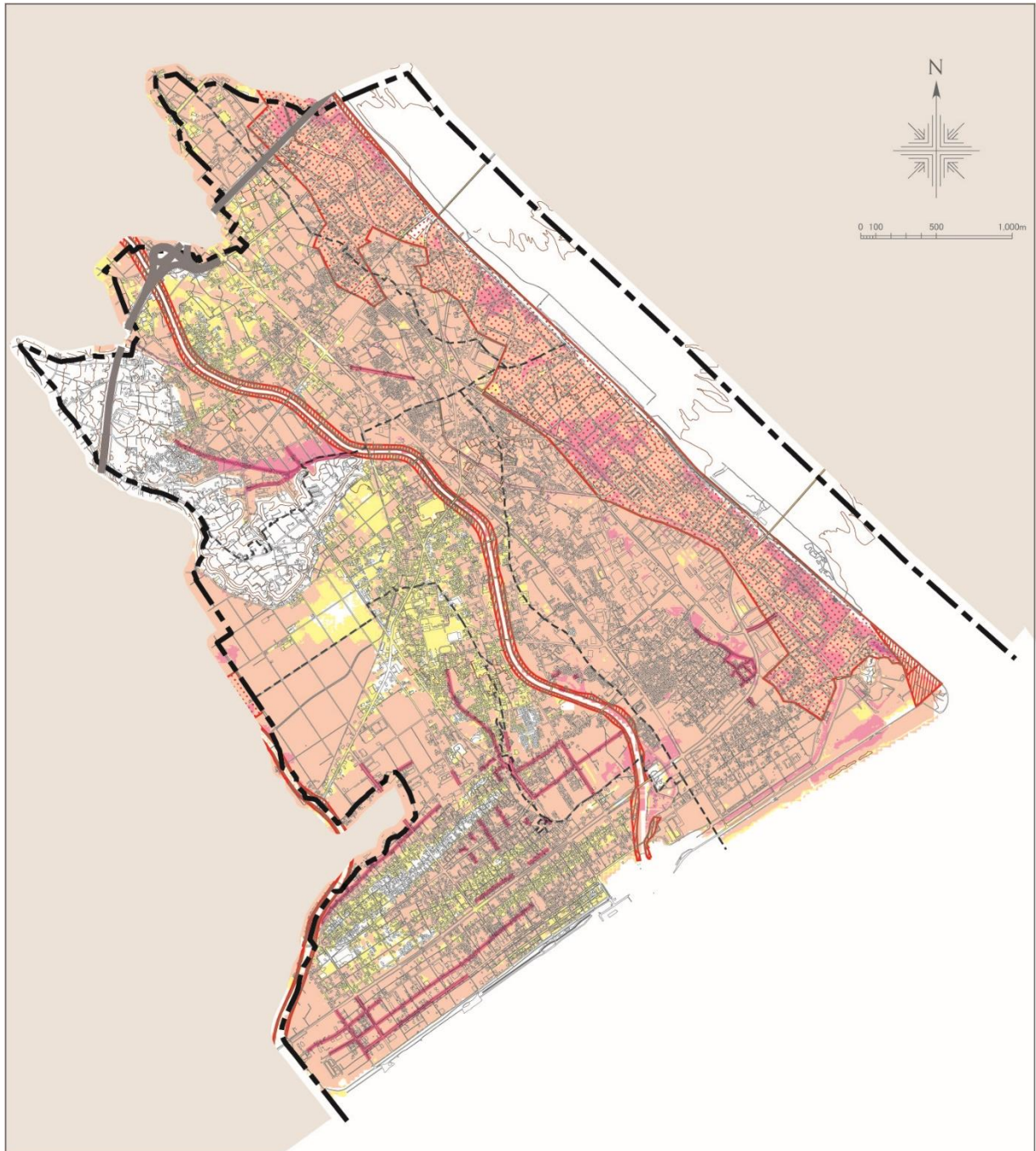
3. 土地条件調査

土砂災害ハザードマップ



資料：吉田町土砂災害ハザードマップ（令和3年7月）

浸水被害想定図



資料：吉田町洪水ハザードマップ（令和4年5月）

3. 土地条件調査