

2. 土地利用現況調査

- 1) 定義
- 2) 利用区分ごとの国土利用の推移
- 3) 土地利用現況図

2. 土地利用現況調査

1) 定義

本町の現在までの土地利用の推移と現況を把握するため、土地利用現況図及び利用区分別面積の推移と現況を把握する。

調査の方法としては、次表に示す利用区分の定義及び把握方法（根拠資料）による。

利用区分の定義及び把握方法

| 利用区分 | 定義 | 把握方法（根拠資料） |
|----------|--|--------------------------|
| 農用地 | 農地法第2条1項に定める農地及び採草放牧地の合計 | |
| 農地 | 耕作の目的に供される土地であって畦畔を含む | 静岡農林水産統計年報 |
| 採草放牧地 | 農地以外の土地で、主として耕作又は養畜の事業のための採草又は家畜の放牧の目的に供されるもの | 世界農林業センサス 静岡県統計書（林業編） |
| 森林 | 国有林と民有林の合計 なお、林道面積は含まない | |
| 国有林 | 国有林法による国有林野・官行造林地・その他の国有林の合計 | 静岡県森林・林業統計要覧 |
| 民有林 | 森林法第2条1項に定める森林であって同条3項に定める民有林 | 静岡県森林・林業統計要覧 |
| 原野 | 「森林以外の採草地」から「採草放牧地」または国有林に係る部分を差し引いたもの | 世界農林業センサス 静岡県統計書（林業編） |
| 水面・河川・水路 | 水面・河川及び水路の合計 | |
| 水面 | 湖（人造湖及び天然湖沼）並びに溜池の満水時の水面である | 固定資産税概要調書 |
| 河川 | 河川法第4条に定める一級河川、同法第5条に定める二級河川及び同法第100条による準用河川の同法第6条に定める河川区域 | 静岡県河川指定台帳 |
| 水路 | 農業用排水路 | 榛南・南遠広域都市計画区域都市計画基礎調査 |

| 利用区分 | 定義 | 把握方法 |
|------|---|--|
| 道路 | 一般道路、農道及び林道の合計 車道部（車道、中央帯、路肩）、 歩道部自転車道部及び法面など からなる | |
| | 一般道路 | 道路法第2条第1項に定める道 路 静岡県道路現況調書 |
| | 農道 | 農地面積に一定率を乗じたほ場 内農道及び「市町村農道台帳」 の農道延長に一定幅員を乗じた ほ場外農道 吉田町農道台帳 |
| 宅地 | 建物の敷地及び建物の維持又は 効用を果たすために必要な土地 | 固定資産税概要調書 |
| | 住宅地 | 「固定資産の価格等の概要調査 書」の評価総地積の住宅用地 に、非課税地積のうち都道府県 営住宅用地、市町村営住宅用地 及び公務員住宅用地を加えたも の 固定資産税概要調書 公営住宅・土地面積台帳 |
| | 工業用地 | 「工業統計表（用地、用水編）」 にいう「事業所敷地面積」を従 業員10人以上の事業所敷地面積 に補正したもの 工業統計調査報告書 （静岡県の工業） |
| | その他の宅地 | 住宅地、工業用地の区分のい ずれにも該当しない宅地 宅地面積から住宅地面積及び 工業用地面積を除いた面積 |
| その他 | 国土面積から「農用地、森林、 原野、水面・河川・水路、道 路、宅地」の各面積を差し引い たものである（ゴルフ場、鉄軌 道用地、公園等） 吉田町面積から農用地、森林、 原野、水面、河川、水路、道 路、宅地の面積を除いた面積 | |
| 市街地 | 人口集中地区（D. I. D）※ | 静岡県の都市計画 |

※人口集中地区（D. I. D）

人口集中地区は、統計データに基づいて一定の基準により都市的地域を定めたものである。

設定に当たっては、国勢調査基本単位区を単位として、原則、人口密度が1平方キロメー
トル当たり4,000人以上の基本単位区等が市区町村の境域内で互いに隣接して、それらの隣接し
た地域の人口が国勢調査時に5,000人以上を有する地域を「人口集中地区」としている。

2) 利用区分ごとの国土利用の推移

(1) 利用区分ごとの国土利用の推移

単位：ha

| 利用区分 | 平成 24年 | 平成 25年 | 平成 26年 | 平成 27年 | 平成 28年 | 平成 29年 | 平成 30年 | 令和 元年 | 令和 2年 | 令和 3年 |
|-----------------|-----------|-----------|-----------|-----------|-----------|-----------|-----------|----------|----------|----------|
| 農用地 | 422 | 420 | 413 | 404 | 354 | 353 | 345 | 341 | 336 | 328 |
| 農地 | 422 | 420 | 413 | 404 | 354 | 353 | 345 | 341 | 336 | 328 |
| 採草放牧地 | 0 | 0 | 0 | 0 | 0 | 0 | 0 | 0 | 0 | 0 |
| 森林 | 30 | 30 | 27 | 25 | 25 | 25 | 24 | 23 | 23 | 23 |
| 原野 | 0 | 0 | 0 | 0 | 0 | 0 | 0 | 0 | 0 | 0 |
| 水面・河川・水路 | 367 | 367 | 367 | 367 | 366 | 366 | 366 | 366 | 365 | 365 |
| 水面 | 0 | 0 | 0 | 0 | 0 | 0 | 0 | 0 | 0 | 0 |
| 河川 | 347 | 347 | 347 | 347 | 347 | 347 | 347 | 347 | 347 | 347 |
| 水路 | 20 | 20 | 20 | 20 | 19 | 19 | 19 | 19 | 18 | 18 |
| 道路 | 206 | 216 | 217 | 222 | 225 | 221 | 223 | 226 | 223 | 222 |
| 一般道 | 185 | 195 | 196 | 201 | 204 | 200 | 201 | 205 | 202 | 202 |
| 農道 | 21 | 21 | 21 | 21 | 21 | 21 | 21 | 21 | 21 | 20 |
| 宅地 | 714 | 717 | 721 | 723 | 729 | 733 | 735 | 740 | 744 | 747 |
| 住宅地 | 322 | 323 | 325 | 327 | 328 | 331 | 333 | 334 | 336 | 339 |
| 工業用地 | 147 | 156 | 155 | 122 | 148 | 154 | 146 | 152 | 152 | 152 |
| その他の宅地 | 245 | 238 | 241 | 274 | 253 | 248 | 256 | 254 | 256 | 256 |
| その他 | 345 | 334 | 339 | 332 | 374 | 375 | 380 | 377 | 382 | 388 |
| 合計 | 2,084 | 2,084 | 2,084 | 2,073 | 2,073 | 2,073 | 2,073 | 2,073 | 2,073 | 2,073 |
| 市街地 (人口集中地区) | 175 | 175 | 175 | 175 | 175 | 175 | 175 | 175 | 185 | 185 |

※端数処理のため、各項目の合計値が合わない場合がある。

※国土地理院が毎年行っている「全国都道府県市区町村別面積調」の計測方法が、平成26年から、最新のデジタル地図（電子国土基本図）による計測方法の変更と、計測の基礎となる地図の切り替えにより、高精度な面積を算出することが可能になり、これに伴い、平成26年10月1日から本町の面積が2,084haから2,073haに変更されている。

(2) 利用区分別面積の推移

① 農用地

令和3年の農地面積は328haで、町の総面積の約33.4%を占めている。

平成24年から10年間の推移をみると、田も畑も年々減少し、農地全体で94ha減少している。

農地

単位：ha

| 区分 | 農地 | |
|-------|-----|-----|
| | 田 | 畑 |
| 平成24年 | 422 | 119 |
| 平成25年 | 420 | 119 |
| 平成26年 | 413 | 117 |
| 平成27年 | 404 | 112 |
| 平成28年 | 354 | 73 |
| 平成29年 | 353 | 72 |
| 平成30年 | 345 | 70 |
| 令和元年 | 341 | 69 |
| 令和2年 | 336 | 67 |
| 令和3年 | 328 | 67 |

資料：静岡農林水産統計年報

令和3年は農林水産省統計情報

平成24年から10年間の推移をみると、採草放牧地は本町には存在していない。

採草放牧地

単位：ha

| 区分 | 採草放牧地 |
|-------|-------|
| 平成24年 | 0 |
| 平成25年 | 0 |
| 平成26年 | 0 |
| 平成27年 | 0 |
| 平成28年 | 0 |
| 平成29年 | 0 |
| 平成30年 | 0 |
| 令和元年 | 0 |
| 令和2年 | 0 |
| 令和3年 | 0 |

資料：世界農林業センサス 静岡県統計書（林業編）

2. 土地利用現況調査

② 森林

令和3年の森林面積は23haで、町の総面積の約1.1%を占めている。また、本町には国有林が存在せず、民有林のみとなっている。

平成24年から10年の間に、森林面積は僅かに減少している。

単位：ha

| 区分 | 森林 | |
|-------|-----|-----|
| | 国有林 | 民有林 |
| 平成24年 | 30 | — |
| 平成25年 | 30 | — |
| 平成26年 | 27 | — |
| 平成27年 | 25 | — |
| 平成28年 | 25 | — |
| 平成29年 | 25 | — |
| 平成30年 | 24 | — |
| 令和元年 | 23 | — |
| 令和2年 | 23 | — |
| 令和3年 | 23 | — |

資料：静岡県森林・林業統計要覧

令和3年は平成24年以降の森林面積のすう勢を踏まえて設定

③原野

平成24年から10年間の推移をみると、原野は本町には存在しない。

単位：ha

| 区分 | 原野 |
|-------|----|
| 平成24年 | 0 |
| 平成25年 | 0 |
| 平成26年 | 0 |
| 平成27年 | 0 |
| 平成28年 | 0 |
| 平成29年 | 0 |
| 平成30年 | 0 |
| 令和元年 | 0 |
| 令和2年 | 0 |
| 令和3年 | 0 |

資料：世界農林業センサス 静岡県統計書（林業編）

④ 水面・河川・水路

令和3年の水面・河川・水路面積の合計は、365haで、町の総面積の約17.6%を占めている。
平成24年から10年間の推移をみると、農地の減少に伴い水路面積が減少している。

単位：ha

| 区分 | 水面・ 河川・ 水路 | 水面 | | | 河川 | 水路 | | |
|-------|------------------|----------|---------|----|-----|--------------|-------------|---|
| | | 天然 湖沼 | 人造 湖 | 溜池 | | 整備済み 水田面積 | 未整備 水田面積 | |
| 平成24年 | 367 | 0 | 0 | 0 | 347 | 20 | 13 | 7 |
| 平成25年 | 367 | 0 | 0 | 0 | 347 | 20 | 13 | 7 |
| 平成26年 | 367 | 0 | 0 | 0 | 347 | 20 | 13 | 7 |
| 平成27年 | 367 | 0 | 0 | 0 | 347 | 20 | 13 | 7 |
| 平成28年 | 366 | 0 | 0 | 0 | 347 | 19 | 13 | 6 |
| 平成29年 | 366 | 0 | 0 | 0 | 347 | 19 | 13 | 6 |
| 平成30年 | 366 | 0 | 0 | 0 | 347 | 19 | 13 | 6 |
| 令和元年 | 366 | 0 | 0 | 0 | 347 | 19 | 13 | 6 |
| 令和2年 | 365 | 0 | 0 | 0 | 347 | 18 | 13 | 5 |
| 令和3年 | 365 | 0 | 0 | 0 | 347 | 18 | 13 | 5 |

資料：水面…固定資産税概要調書

河川…静岡県河川指定台帳

水路…整備済み水田面積×整備済み水田の水路率＋未整備水田×未整備水面の水路率

整備済み水田面積…平成24年以降の整備状況を考慮して変化を見込まない

未整備済み水田面積＝農地の「田」の面積－整備済み水田面積

2. 土地利用現況調査

⑤ 道路

令和3年の道路面積は222haで、町の総面積の約10.7%を占めている。

平成24年からの10年間の推移をみると、一般国道は1.1ha、約14.7%、主要地方道及び一般県道の合計は3.0ha、約11.6%、町道は12.6ha、約9.2%それぞれ増加している。農道は、約1.3ha減少している。

単位：ha

| 区分 | 道路面積 | | | | | | | |
|-------|------|---------|------|-------|------|-----|-------|------|
| | | 一般道路 | | | | | 農道 | |
| | | 高速自動車国道 | 一般国道 | 主要地方道 | 一般県道 | 町道 | | |
| 平成24年 | 206 | 185 | 15 | 7.5 | 19.3 | 6.4 | 136.9 | 21.3 |
| 平成25年 | 216 | 195 | 15 | 8.5 | 25.4 | 6.4 | 139.5 | 21.3 |
| 平成26年 | 217 | 196 | 15 | 8.5 | 25.4 | 6.4 | 141.0 | 21.3 |
| 平成27年 | 222 | 201 | 15 | 8.6 | 28.1 | 6.4 | 142.9 | 21.3 |
| 平成28年 | 225 | 204 | 15 | 8.6 | 28.2 | 6.4 | 145.4 | 21.3 |
| 平成29年 | 221 | 200 | 15 | 8.6 | 25.4 | 6.6 | 144.6 | 21.3 |
| 平成30年 | 223 | 201 | 15 | 8.6 | 25.5 | 6.6 | 145.6 | 21.3 |
| 令和元年 | 226 | 205 | 15 | 8.6 | 25.5 | 6.6 | 148.9 | 21.3 |
| 令和2年 | 223 | 202 | 15 | 8.6 | 22.1 | 6.6 | 149.5 | 21.3 |
| 令和3年 | 222 | 202 | 15 | 8.6 | 22.1 | 6.6 | 149.5 | 20.0 |

資料：高速自動車国道、一般国道、主要地方道、一般県道…静岡県道路現況調査

町道…吉田町道路台帳

農道…吉田町農道台帳

端数処理のため、各項目の合計値が合わない場合がある。

⑥ 宅地

令和3年の宅地面積は747haで、町の総面積の約36%を占めている。
平成24年から10年間の推移をみると、33ha、約4.6%増加している。

単位：ha

| 区分 | 宅地 | | |
|-------|-----|-------|-------|
| | | 評価総地積 | 非課税地積 |
| 平成24年 | 714 | 652 | 62 |
| 平成25年 | 717 | 655 | 62 |
| 平成26年 | 721 | 657 | 64 |
| 平成27年 | 723 | 666 | 57 |
| 平成28年 | 729 | 669 | 60 |
| 平成29年 | 733 | 674 | 59 |
| 平成30年 | 735 | 677 | 58 |
| 令和元年 | 740 | 682 | 58 |
| 令和2年 | 744 | 686 | 58 |
| 令和3年 | 747 | 691 | 56 |

資料：固定資産税概要調書

⑦ 住宅地

令和3年の住宅地面積は339haで、町の総面積の約16.4%を占めている。
平成24年から10年間の推移をみると、17ha、約5.3%増加している。

単位：ha

| 区分 | 住宅地 | | |
|-------|-----|------|--------|
| | | 住宅用地 | 公営住宅用地 |
| 平成24年 | 322 | 320 | 1.5 |
| 平成25年 | 323 | 322 | 1.3 |
| 平成26年 | 325 | 324 | 1.3 |
| 平成27年 | 327 | 326 | 1.3 |
| 平成28年 | 328 | 327 | 1.3 |
| 平成29年 | 331 | 330 | 1.3 |
| 平成30年 | 333 | 332 | 1.3 |
| 令和元年 | 334 | 333 | 1.3 |
| 令和2年 | 336 | 335 | 1.3 |
| 令和3年 | 339 | 338 | 1.3 |

資料：住宅用地…固定資産税概要調書（小規模住宅用地+一般住宅用地）

公営住宅用地…公営住宅・土地面積台帳

2. 土地利用現況調査

⑧ 工業用地

令和3年の工業用地面積は、152haで、町の総面積の約7.3%を占めている。

平成24年から10年間の推移をみると、5ha、3.4%増加している。

工業用地

= 従業者30人以上の事業所の敷地面積 + 従業者4人以上29人以下の事業所の敷地面積

※工業統計調査報告書（静岡県）では、従業者29人以下の事業所の敷地面積については把握していないため、従業者4人以上29人以下の事業所の敷地面積については、以下の算式により算出する。

従業者30人以上の事業所の敷地面積 × $\frac{\text{従業者4人以上29人以下の事業所の製品出荷額}}{\text{従業者30人以上の事業所の製品出荷額}}$

| 区分 | 従業者30人以上製造品出荷額等(万円) | 従業者30人以上敷地面積(m ²) | 従業者4人以上の製造品出荷額等(万円) | 従業者4人～29人の敷地面積(m ²) | 従業者4人以上敷地面積(m ²) |
|-------|---------------------|-------------------------------|---------------------|---------------------------------|------------------------------|
| 平成24年 | 21,808,485 | 1,289,771 | 24,827,630 | 178,555 | 1,468,326 |
| 平成25年 | 20,201,251 | 1,364,453 | 23,044,252 | 192,025 | 1,556,478 |
| 平成26年 | 19,302,745 | 1,349,046 | 22,157,432 | 199,511 | 1,548,557 |
| 平成27年 | 25,603,652 | 1,077,571 | 28,912,241 | 139,247 | 1,216,818 |
| 平成28年 | 25,070,741 | 1,331,569 | 27,854,301 | 147,842 | 1,479,411 |
| 平成29年 | 25,019,647 | 1,361,876 | 28,202,688 | 173,260 | 1,535,136 |
| 平成30年 | 24,687,740 | 1,301,522 | 27,625,827 | 154,894 | 1,456,416 |
| 令和元年 | 24,327,652 | 1,333,512 | 27,461,756 | 171,795 | 1,516,367 |
| 令和2年 | - | 1,344,572 | - | - | 1,516,367* |
| 令和3年 | - | 1,406,490 | - | - | 1,516,367* |

資料：工業統計調査報告書（静岡県）

従業員30人以上敷地面積は「静岡県の土地利用」より

※令和2年、3年はデータが未公表のため、令和元年の敷地面積を用いる。

⑨ その他の宅地

住宅地、工業用地のいずれにも該当しない宅地で、主に事務所、店舗用地が該当する。

令和3年のその他の宅地面積（推計）は256haで、町の総面積の約12.3%を占めている。また、宅地の約34.3%をその他の宅地が占めている。

単位：ha

| 区分 | 宅地 | 住宅地 | 工業用地 | その他の宅地 |
|-------|-----|-----|------|--------|
| 平成24年 | 714 | 322 | 147 | 245 |
| 平成25年 | 717 | 323 | 156 | 238 |
| 平成26年 | 721 | 325 | 155 | 241 |
| 平成27年 | 723 | 327 | 122 | 274 |
| 平成28年 | 729 | 328 | 148 | 253 |
| 平成29年 | 733 | 331 | 154 | 248 |
| 平成30年 | 735 | 333 | 146 | 256 |
| 令和元年 | 740 | 334 | 152 | 254 |
| 令和2年 | 744 | 336 | 152 | 256 |
| 令和3年 | 747 | 339 | 152 | 256 |

資料：その他の宅地…宅地－住宅地－工業用地

⑩ その他

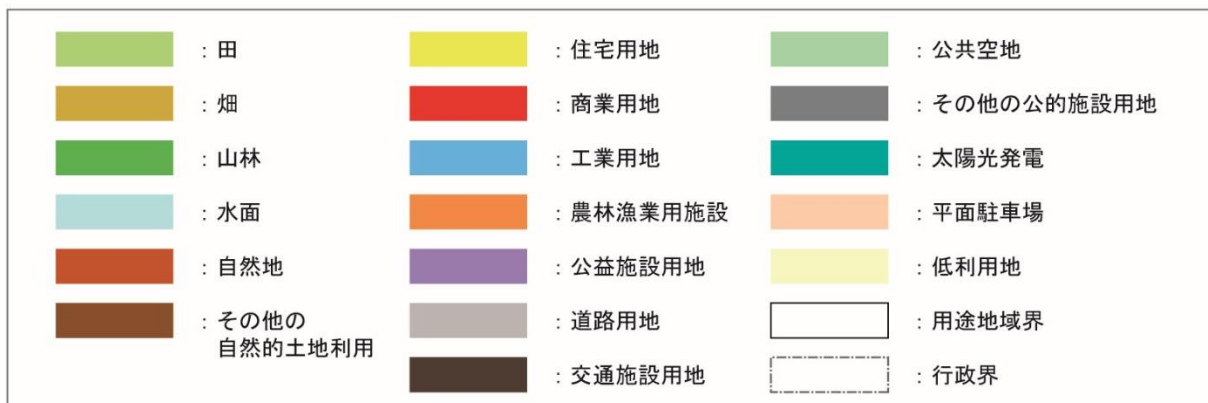
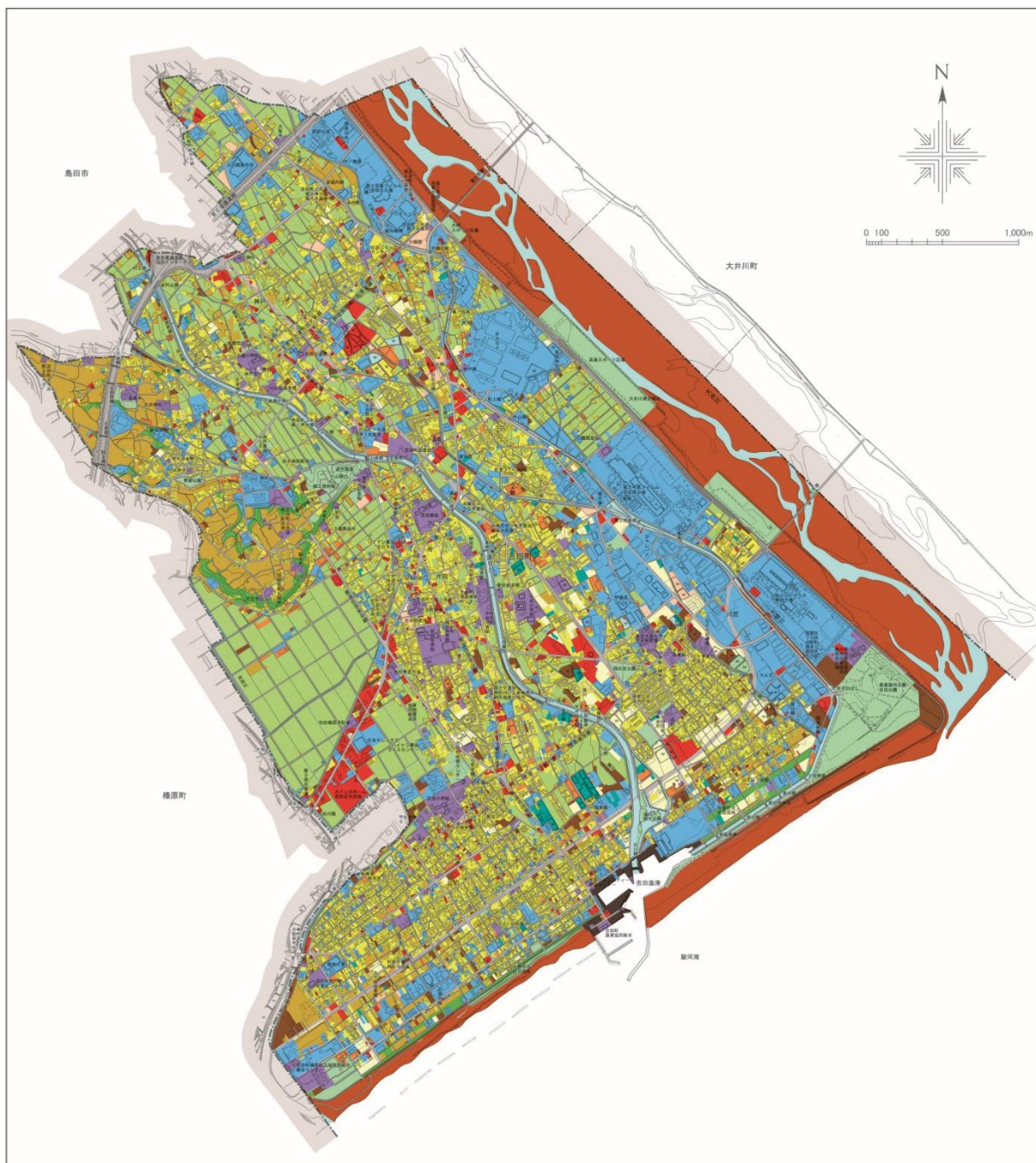
吉田町面積から「農用地」、「森林」、「原野」、「水面・河川・水路」、「道路」、「宅地」の各面積を差し引いたもので、公共・公益施設用地等（公園等）が含まれる。

単位：ha

| 区分 | 吉田町面積 | 農用地、森林、原野、 水面・河川・水路、 道路、宅地 | その他 |
|-------|-------|----------------------------------|-----|
| 平成24年 | 2,084 | 1,739 | 345 |
| 平成25年 | 2,084 | 1,750 | 334 |
| 平成26年 | 2,084 | 1,745 | 339 |
| 平成27年 | 2,073 | 1,741 | 332 |
| 平成28年 | 2,073 | 1,699 | 374 |
| 平成29年 | 2,073 | 1,698 | 375 |
| 平成30年 | 2,073 | 1,693 | 380 |
| 令和元年 | 2,073 | 1,696 | 377 |
| 令和2年 | 2,073 | 1,691 | 382 |
| 令和3年 | 2,073 | 1,685 | 388 |

資料：その他の宅地…吉田町面積－農用地－森林－原野－水面－河川－水路－道路－宅地

3) 土地利用現況図



資料：令和4年度榛南・南遠広域都市計画区域都市計画基礎調査